

保護者様

館林市立美園小学校
校長 樺澤 聡

学校評価（保護者評価）の結果について

厳寒の候、皆様には益々ご健勝のこととお喜び申し上げます。

さて、2学期末に行った保護者の皆様、児童による学校評価の集計結果を下記のとおりご報告いたします。この結果をもとに、改善策を考えて実践し、共によりよい学校づくりに努めてまいります。皆様のご理解とご協力をよろしくお願いいたします。

記

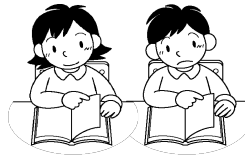
☆保護者アンケートの集計結果) ☆ 回答者数 380名 ※1学期と同じ評価項目で実施

A (よくあてはまる)	B (だいたいあてはまる)	C (あまりあてはまらない)	D (まったくあてはまらない)
-------------	---------------	----------------	-----------------

AかBと回答した分布の割合(%)

【学校との連携】

- 1 学校は、便り（学校便り、学年便り、週予定等）や通知等及び懇談会等で、児童や学校の様子をわかりやすく伝えていきますか。
- 2 お子さんのことについて、学校への連絡や相談はしやすいですか。



【確かな学力】

- 3 お子さんは、授業を理解していると思いますか。
- 4 お子さんは、授業が楽しいと感じていると思いますか。
- 5 お子さんは、自分で学習用具を準備したり、自分から宿題をしたりしていますか。
- 6 お子さんは、学校から帰ってから一定時間の勉強や読書をしていますか。
(目安：1・2年生20分、3年生30分、4年生40分、5・6年生60分)

【基本的生活習慣・豊かな心】

- 7 お子さんは、家庭や地域で、進んであいさつや返事ができていますか。
- 8 お子さんは、楽しく学校に行っていますか。
- 9 学校のいじめ対策は適切だと思いますか。
- 10 「美園小のやくそく」を知っていますか。



【健康づくり】

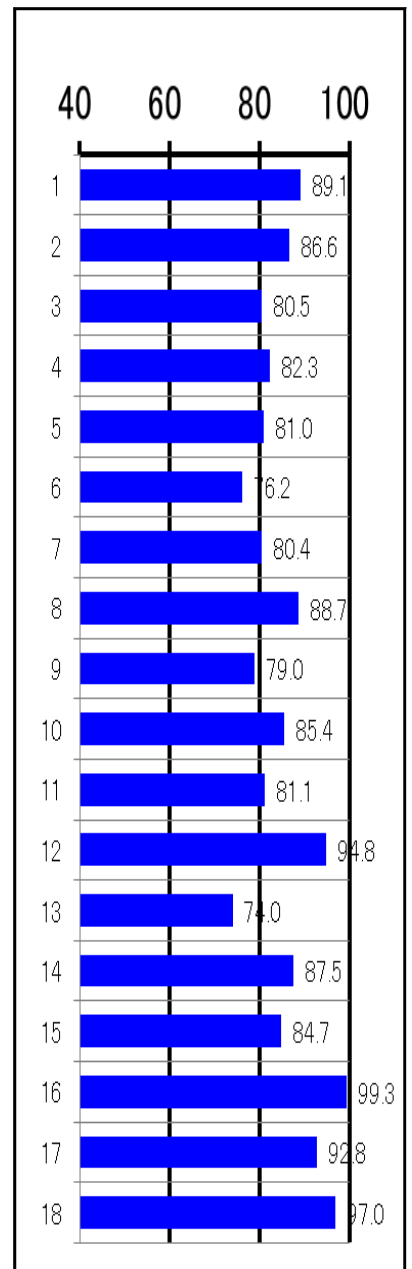
- 11 お子さんは、早寝・早起きしていますか。
- 12 お子さんは、毎日朝飯を食べていますか。
- 13 お子さんは、進んで、体を動かして遊んだり運動したりしていますか。
(A→毎日、B→週に3～4回、C→週に1～2回、D→週に0回)

【安全確保】

- 14 学校は、お子さんのけがや事故等があったとき、連絡をとったり、適切な対応を行ったりしていますか。
- 15 校舎内外の施設が整備され、お子さんたちが安全に生活できる環境になっていますか。
- 16 お子さんは、親子で、不審者から身を守ることについて、今学期1回以上話し合いましたか。

【夢・希望】

- 17 お子さんの学期の努力目標を知り、目標の達成に向け、はたらきかけをしましたか。
- 18 お子さん、と、将来の夢や希望について話し合いましたか。



※6・9・13が課題と考えます。(昨年度より1つ減少)

これらの結果から、3学期以降の学校の改善策(裏面)を考えました。

※ご協力ありがとうございました。(裏面は児童評価の結果です)

【学校との連携】

- ① 学校からのたよりやプリントを家の人に見せますか。
- ② 家で学校のことや友だちのことを話しますか。

【確かな学力】

- ③ 授業はわかりますか。
- ④ 授業は楽しいですか。
- ⑤ 人の話をしっかりと聞くことができますか。
- ⑥ 忘れ物をしないように気をつけていますか。
- ⑦ 学校から帰ってから、4年生は合計40分くらい、5年生・6年生は合計60分くらい、勉強したり本を読んだりしていますか。
(宿題や塾なども入ります)

【基本的な生活習慣・豊かな心】

- ⑧ 進んで、あいさつができますか。
- ⑨ 名前を呼ばれたら、返事ができますか。
- ⑩ 学校は楽しいですか。
- ⑪ 「美園小のやくそく」のルールを守っていますか。
- ⑫ 始まるのときくに、遅れないように行動していますか。
- ⑬ 学校の物を大切に使っていますか。



【健康づくり】

- ⑭ 朝ごはんをきちんと食べて、学校へ来ていますか。
- ⑮ 毎日、健康に気をつけて生活していますか。
- ⑯ 1週間に3日以上、体を動かして遊んだり、運動したりしていますか。

【安全確保】

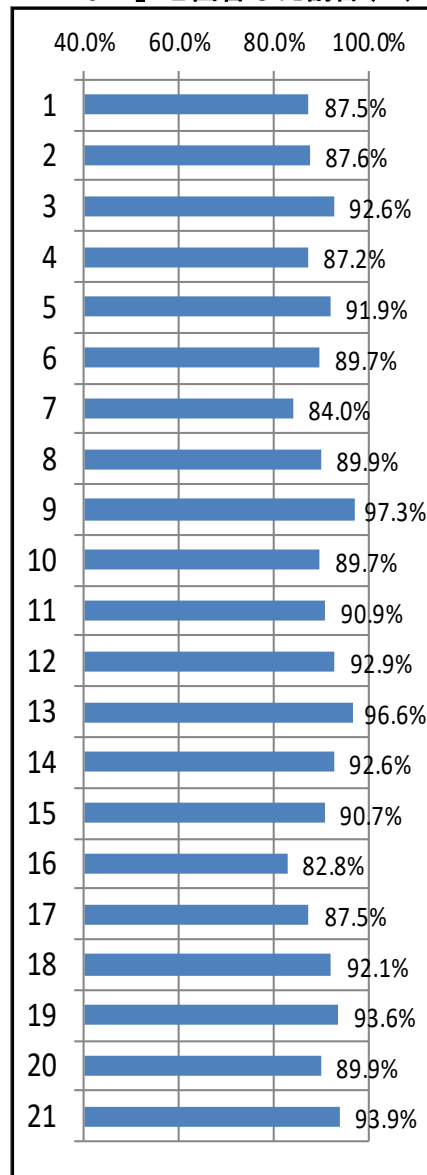
- ⑰ けがをしないようにしていますか。
- ⑱ はさみなどの危険な物をきちんと片付けることや、身の回りの整理整頓ができますか。
- ⑲ 通学路などで、正しい歩き方や自転車の乗り方をしていますか。

【夢・希望】

- ⑳ 学校で決めた1学期の目標が、達成できるよう努力しましたか。
- ㉑ 将来の夢、希望がありますか。



「はい」と回答した割合(%)



☆ 3学期以降の学校の改善策です。ご協力をお願いいたします。

- ① 進学・進級に向けて、机間指導をきめ細やかに行い、児童のつまづきを把握し支援を行うようにします。また、めあてやまとめを児童と一緒に考えるなど工夫し、全児童が活躍できる場をつくるなどの取組を行います。一方で、教師同士が授業を見合い、よりよい授業にするため、互いに切磋琢磨していきます。さらに、保護者の皆様にご協力をいただきながら、宿題や自主学習が難しい児童には、やることを選択できるようにしたり、量を減らしたりすることで、継続してできるようにするとともに、自力でできない課題は、休み時間などを使い一緒に取り組むなどすることで、やり遂げた成就感をもつことができるようにします。加えて、自主学習にしっかり取り組ませるため、クラスで具体的な目標を立てたり、取り組み方など具体例を示したりして、声かけをしていきます。
- ② 「いじめはだめ」ということを理解したり、どんな言葉が人を傷つけるかなどを学習したりし、多くの大人の目で見守ることで、安心・安全な環境をつくります。児童の心を豊かに成長させることで、温かな人間関係を実感させていきます。また、教員間でも礼儀やモラルを重視し、互いに高め合うことで人権意識を鍛えながら、いじめの発生予防に努めます。
- ③ 本校では「ぐんまの子どもの体力向上プラン」の指定を受け、どの児童も、体を動かすことが好きになれるように全校で取り組んでいます。冬季には、屋内（テレビやゲーム等）で過ごす児童が増え、就寝時刻が遅くなって睡眠時間が減少する傾向にあります。そこで、体育の授業や体育集会の中で運動量を確保します。また、学級レクの時間を設け、休み時間楽しく外遊びができるようにします。ご家庭でも早寝・早起き・朝ご飯の習慣化、健康の保持増進に努めていただくと有り難いです。

