

# 広報館林

2014  
**10**  
1月号

まちの情報誌 City Of Tatebayashi Public Relations

Vol.1128



そら  
同じ宇宙の下  
ともに歩み  
ともに支える



秋のイベント特集・・・P2

＜特集＞障がい者とつながる地域へ・・・P3

子ども・子育て支援新制度・・・P12

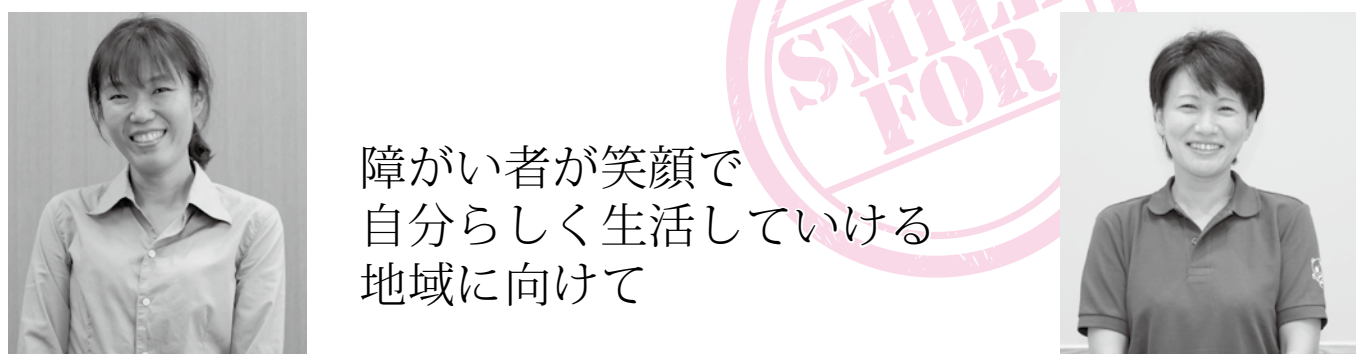
平成27年度から軽自動車税が引き上げ・・・P14





# 障がい者とつながる地域へ

～同じ宇宙の下～



障がい者が笑顔で自分らしく生活していける地域に向けて

本市が障がい者（身体障がい・知的障がい・精神障がい者696人）を対象に平成23年度に行ったアンケートでは、社会参加について差別や偏見を感じることもあるか、との質問に対して「ある」と回答した人は、身体障がい者が約19%、知的障がい者が約47%、精神障がい者が約46%に上りました。

生まれ育った場所で家族や仲間、地域の人たちといきいきとした生活を送る。そんなごく当たり前のことが、差別や偏見という目には見えない壁によって生き方が限定されてしまい、難しく感じているのです。

人は知らないことに対して不安などを感じます。もしあなたが、障がい者に対して差別や偏見を抱いているのであれば、それは障がい者と接した機会が少ないために、知らない・分からないなどといった、不安や戸惑いが原因ではありませんか。

今回の特集では、障がい者と地域社会が理解を深める活動や取り組みなどを取材しました。障がい者が生まれ育った場所で自分の人生を自分らしく生きるために、地域社会の果たす役割とは何かを考えます。

秋を感じられるイベントが盛りだくさん！



- ① 多々良沼一周自然観察ウォーキング
  - とき 10月25日(日) 午前9時・多々良沼公園内ボラントピアセンター集合 正午解散(予定)
  - ※小雨決行
  - ところ 多々良沼周辺
  - 内容 野鳥や植物を観察しながら、多々良沼(約6km)を一周します
  - 参加費 無料
  - 申込み 当日の午前8時45分から受け付けます
  - 問合せ 館林土木事務所(Tel72-4355)
- ② 館林の秋を歩く
  - とき 10月28日(火) 午後0時50分・茂林寺境内集合 午後3時解散(予定)
  - ところ 茂林寺、ザ・トレジャーガーデン(堀工町)など
  - 定員 30人
  - 内容 童謡のふるさとを訪ね、秋の花々を楽しみます
- ③ 市民歩け歩け大会
  - とき 11月9日(日) 午前8時30分・館林駅東口集合(電車で現地向かいます)
  - ※小雨決行。荒天中止
  - ところ 永野川緑地公園、蔵の街第二公園(栃木県栃木市)など
  - 内容 全長約8・8kmの道のりを散策します
  - 参加費(交通費など) 大人1200円、小学生以下600円
  - ※当日徴収します
  - 持参する物 昼食、飲み物、雨具など
  - 申込み・問合せ 10月7日(火)から31日(金)までに、スポーツ振興課振興係(城沼総合体育館内 Tel74-2611)へ
- ④ 緑化技術講習会
  - とき 11月1日(日) 午前10時～正午(予定)
  - ところ グリーンバンク(東美園町)
  - 定員 20人(先着順)
  - 内容 竹垣(四つ目垣)の作り方を学びます
- ⑤ たてばやし古木めぐり
  - とき 11月8日(土) 午前9時30分・市役所集合 午後3時解散(予定)
  - ところ 茂林寺(堀工町) 他
  - 定員 30人(先着順)
  - 内容 樹木医の解説を聞きながら、市内の由緒ある古木をバスで巡ります
  - 参加費 1000円(昼食代)
- ⑥ 秋の公園を散策しよう
  - とき 11月30日(日) 午前9時30分～11時30分(予定)
  - ところ つつじが岡公園
  - 定員 50人(先着順)
  - 内容 樹木や生き物を観察しながら、公園内を散策します
  - 参加費 無料
  - 共通事項(④～⑥)
    - 申込み・問合せ 10月9日(木)の午前9時から、緑のまち推進課緑化政策係(内線417)へ
    - ※小学3年生以下は保護者同伴
    - ※⑤・⑥は身近な緑を守るために導入された「ぐんま緑の県民税」補助提案事業です

## 芸術文化祭が開催されます！

とき		イベント	ところ	時間	共通事項
10月	12日(日)	市民民謡民舞まつり	文化会館大ホール	午前10時30分～午後3時30分(予定)	入場料 無料 申込み 当日会場へ 問合せ 市芸術文化祭実行委員会(同ホール内 Tel75-3030)
	26日(日)	市民邦楽邦舞のつどい	三の丸芸術ホール	正午～午後4時(予定)	
11月	1日(土)～16日(日)	館林菊花大会	茂林寺周辺	午前9時～午後4時	
	1日(土)・2日(日)	市民園芸展	三の丸芸術ホール	午前10時～午後5時 ※2日は午後4時まで	
	3日(祝)	市民古典芸能のつどい	三の丸芸術ホール	正午～午後4時(予定)	
8日(土)・9日(日)		市民茶華道展	三の丸芸術ホール	午前10時～午後5時 ※9日は午後4時まで	

**菊花大会への出品**  
**出品規格** 自身で育てたもの  
**出品料** 無料  
**申込み** 10月26日(日)までに、飯塚三千男さん(館林菊花大会実行委員会 Tel73-7910)、又は相川照夫さん(同会 Tel74-6934)へ  
**問合せ** 同会、又は市文化振興課芸術文化係(文化会館内 Tel74-4111)



イベントに参加して、秋を楽しんで過ごしてね！





③



②



とってもおいしい！  
ふらっくのパンが大好き



④

①館林商工会議所青年部とふらっくが共同で開発した、なまずバーガー。材料は全て館林産を使用②従業員と地域の住民が、イトインコーナーに絵を展示③開店と同時にお客さんが来店するのは、焼き立てパンを買い求めるから④仕事がスムーズにできるよう、作り方や材料の切り方などを、一目で見て分かるように工夫してある

# おいしい パンがつなぐ 地域との絆



## 桜井佳祐さん

ふらっくの従業員として働いて5年目のベテラン。持ちまへの明るさと元気で仲間を楽しく盛り上げてくれます。地域のグループホームで暮らし、これからの夢も広がっています

## ここから始まる ここから広がる

今年で開店から5年目を迎えたふらっく。「障がい者の地域での暮らしは、なかなか世間に伝わる機会はありませんでした。しかし、『障がい者がこのまちでも働き暮らしている』ということ、ふらっくでは伝えられたのです。そこで、従業員が働いているところをお客さんに見えるようにし、イトインの場所を設けて開放感を持たせました。そうした工夫で、地域に開かれたお店になつてくれるのが私の願いです」と語るのは、ふらっくの所長を務める中村建児さん。

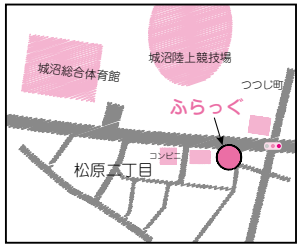
ふらっくの基本理念は、「自分らしく働き、自分らしく生きる」。仲間と楽しく自分の力を発揮しながら働くことで、ここから人生の可能性を広げていく、という意味が込められています。「障がい者にとって、いちばんの課題は、社会での経験が少ないこと。さまざまな失敗などの心配は常にあります。家庭や事業所の中だけではできない、実社会での経験が、本人たちを大きく成長させます。そうした場を増やすことで、障がい者の生活の充実感や生きる力を育むことができます」と中村所長。

あるとき、従業員がお店の周辺でトラブルを起こし、お客さんや地域

社会福祉法人館林会が経営する「ふらっく」は、一見するとふつうのパン屋。しかし、ここは障がい者が、仕事を通して喜びや達成感、やりがいを感じてもらうことを目的に建てられた就労支援事業所で、主に知的障がい者が働いています。

10代から40代の10人の従業員は、材料を量る係、具材を調理する係と、それぞれ担当の持ち場があります。責任を持っていきいきと働く様子が店内に広がり、従業員もお客さんも明るいお店。それがふらっくです。

焼き立てパンの香りに包まれ、あんぱんなど定番のパンや、なまずバーガーといったオリジナルのパンが並んだ店内は、開店と同時にいつもお客さんでいっぱい。市内はもちろん、県外からもお客さんが来店し、「おやきのパン、もう焼き上がった?」「この新作のパンは、どういう味なの?」など質問が飛びます。ふらっくが、こんなにも地域で愛されるパン屋である秘密は、どこにあるのでしょうか。



お店プロフィール  
〒374-0016  
館林市松原二丁目22-16  
Tel.76-7899  
定休日 土・日曜日、祝日  
営業時間 正午～午後5時



障害福祉サービス事業所  
ふらっく  
所長 中村建児さん

のかたがたが助けてくれたことがあったそうです。「ふらっくがきっかけで、地域住民と障がい者がつながり、お互いに理解が深まればいいな」と思います。お客さんに『おいしかったです』と声をかけられて、コミュニケーションを繰り返せば、だんだんと地域になじんでいきます。そうした活動を続けければ、理解や支援の輪が広がると信じています」と中村所長は話してくれました。

ふらっくは最終的な就職の場だけではなく、障がい者が今後、地域の中でいきいきと自分らしく生きていくためのステップアップの場。障がい者が働き、暮らしていることを皆さんに「分かって」もらうことが第一歩なのだ、地域への思いを語ってくれました。





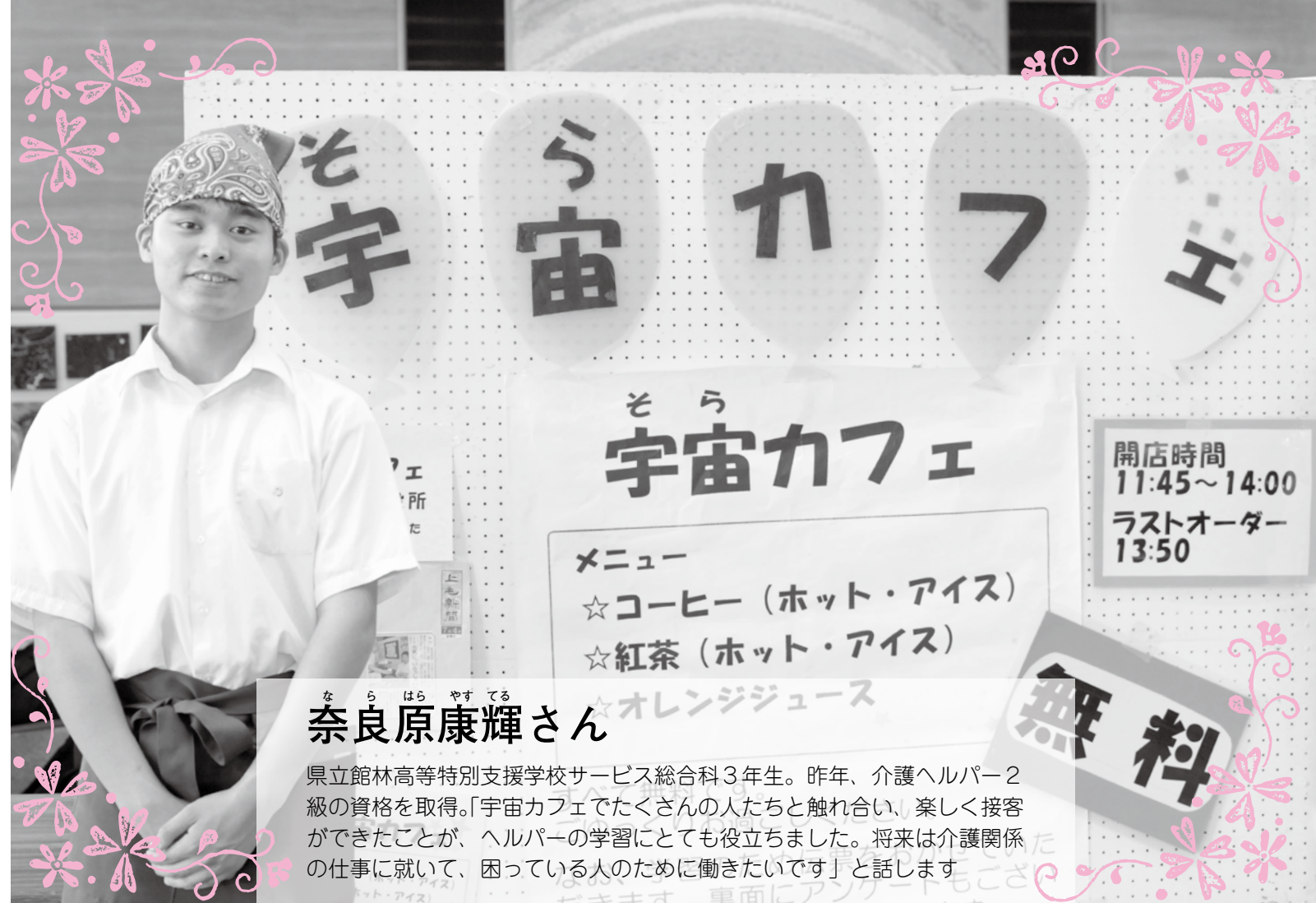
7月3日・5日・8日の3日間、館林市役所と県立館林女子高等学校で開かれた宇宙カフェ。「いらっしやいませ」「少々お待ちください」と、高等特別支援学校の生徒の元気な声が響く中、たくさんのかたが訪れ、丁寧な接客とおいしい飲み物でもてなし、心地よい和やかな時間を作り出していました。

## 生まれ育った地域で 生きる道を探す



県立館林高等特別支援学校の宇田和恵教諭は、宇宙カフェを始めてからの生徒の変化について「入学した頃は、人とコミュニケーションをとることが苦手だった生徒が、日々の授業や、宇宙カフェなどを体験する中で、表情も自然と柔らかくなり、自分から話そうとします。高齢のお客さんが来店されたときに、ちょっとした心配りを自分で考えてできるようになったことが、とてもうれいです」と語ります。

「生徒は生まれ育った地域で学び、生きていきます。地域のつながりの中で、支えられたり支え合ったりを繰り返しながら、自分の生きる道を模索していくのです。宇宙カフェ以外にも、地域のかたがたの協力の下、JA邑楽館林や三野谷公民館での清掃活動や、老人福祉施設でのお手伝いなどを行っています。地域の中の一住民として、本校で経験したことを生かし、自信を持ってこれからの日々を過ごして行ってほしいです」と話してくれました。



### 奈良原康輝さん

県立館林高等特別支援学校サービス総合科3年生。昨年、介護ヘルパー2級の資格を取得。「宇宙カフェでたくさんの人たちと触れ合い、楽しく接客ができたことが、ヘルパーの学習にとっても役立ちました。将来は介護関係の仕事に就いて、困っている人のために働きたいです」と話します。



- ①宇宙カフェに来場したかたから、温かい声が数多く寄せられている。次回の宇宙カフェは12月2日(火)、館林つつしの里ショッピングセンター(楠町)で開催予定
- ②JA邑楽館林や三野谷公民館などでボランティア清掃
- ③生徒が描いた関野校長。宇宙カフェではこの他にも多くの作品が展示されている



## 笑顔があふれる 宇宙カフェで 地域とつながる



平成23年4月、上三林町に開校した県立館林高等特別支援学校。ここでは、知的障がい・肢体不自由の障がいがある45人の生徒が、普通科とサービス総合科に分かれて学んでいます。これまで、高等特別支援学校を卒業した生徒の進路先の多くは、製造業の分野でした。しかし最近、流通や小売販売・サービス業など、人と接する分野の雇用も徐々に拡大しています。

そのような状況を受けて始まった「宇宙カフェ」は、来場者に無料でコーヒーやジュースを提供する模擬店舗。昨年12月からサービス総合科の2・3年生が、接客を通してコミュニケーション能力の向上と、実際にお客さんと触れ合うことでサービスの喜びを知ってもらうために始まった、サービスの実習の場です。

県立館林高等特別支援学校の関野豊校長は「本校では、サービスの提供ができる生徒を育てることに力を入れていますが、サービスは具体的に成果が目に見えません。そのため、日々の学習の成果を発信する手段の一つとして、宇宙カフェを行っています」と話します。

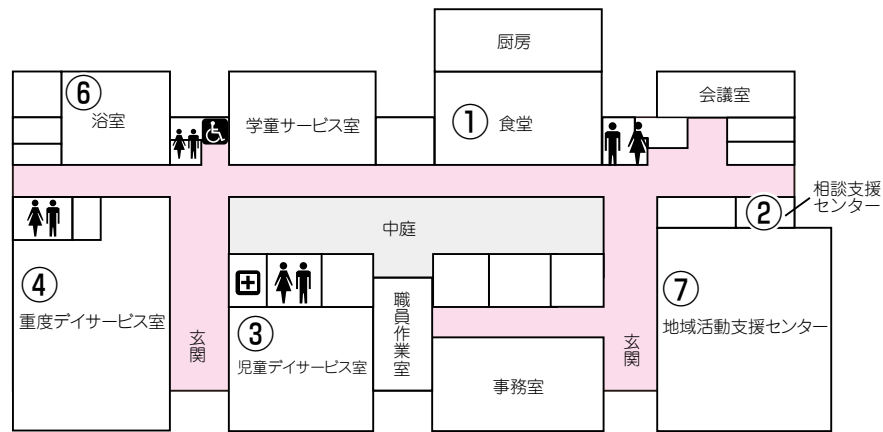
また、宇宙カフェは、生徒の接客の様子を多くの地域のかたがたに見てもらい、高等特別支援学校や、障がいに対する理解を深めてもらう、きっかけづくりの場という一面も持っています。





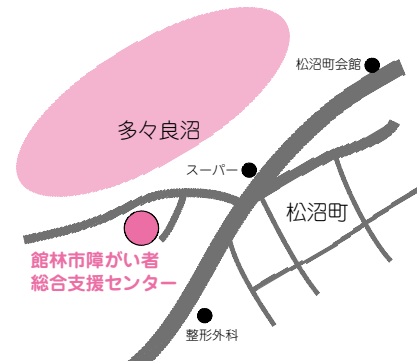


①多目的スペースを兼ねた食堂では、利用者と職員がいっしょに昼食をとる②相談支援センターでは、相談の内容に応じて情報提供や助言を行う③児童デイサービスでは、いっしょに活動しながら支援を行う④重度デイサービスの部屋には、利用者が静養できるベッドが設置されている⑤送迎の際に使用する介護用車両⑥重度デイサービスの利用者が使用する機械入浴設備⑦地域活動支援センターでは、箱の組み立て作業を中心に行っている



# 地域との 懸け橋になる 場所を目指して

今年7月、成島町の市養護老人ホーム跡地に「館林市障がい者総合支援センター」がオープンしました。この施設は、障がい者が地域で安心して生活するために必要な支援を行う障がい者福祉施設として整備され、就学前の児童から成人まで、現在、32人のかたが利用しています。施設内には、在宅の重度心身障がい者や児童のデイサービスをはじめ、創作・生産活動を中心とした軽作業を行う地域活動支援センター、福祉サービスや施設の利用について相談できる相談支援センターなどが設置され、障がい者やその家族へのきめ細やかな支援が行われています。



施設プロフィール  
〒374-0055  
館林市成島町1565  
Tel.61-3900

## 利用者の声 Voice



小林百合子さん・広和さん  
(重度デイサービス利用)

お風呂が好きなので、機械入浴設備が設置されたことが本人、家族ともに、いちばんうれしいことでした。ふだんは、電動車椅子を利用しているのですが、施設内は、廊下が広く、段差もないので快適に過ごすことができます。



伊東洋子さん・陸生くん  
(児童デイサービス利用)

個別の支援だけでなく、音楽・リズム療法など、ここでしかできない体験をさせてもらっています。お子さんが障がいをお持ちの保護者のかたには、一人で悩まず、ぜひ、このようなサービスを気軽に利用してもらいたいです。

「この施設は、現在、障がいのある0歳から60歳代までのかたが利用しています。これだけ幅広い年齢のかたに対応できる障がい者支援施設は珍しく、それが特徴でもあります」と話すのは、障がい者総合支援センター所長の新井篤さん。

通常、利用者は各サービスに分かれて活動していますが、食事やレクリエーションなどの時間は、みんながいっしょに過ごしているそうです。障がいの種別や年齢、職員や利用者などの枠にとらわれず、会話したり、お互いに触れ合ったりすることは大きな意味があることで、その経験が刺激となり、利用者の日々の成長につながっていると言います。

「障がい者支援施設と聞くと、近づきたい意識を持つているかたがいるかもしれませんが、でも、ここは障がい者のための特別な施設ではなく、いつでも誰でも気軽に来てもらえるような、『地域の皆さんの施設』でありたいと考えています。現在、施設でのお祭りや食堂を利用したカフェを行う計画を進めています。それがきっかけとなり、この施設を地域とのつながりや交流の場として活用してもらえたらうれしいです」と話す新井所長。更に、「障がい者を地

## 気軽に立ち寄れる 地域の施設でありたい



障がい者総合支援センター  
所長 新井 篤さん

域から孤立させるような施設にだけはしたくないという思いがあります。だからこそ、こちらから壁を作るのではなく、地域に対して、いつも開かれた施設でありたいのです」と地域との触れ合いのたいせつさを強調します。

「障がい者から目を背けず、理解を深めてほしい。障がいがあっても他の人と同じようにできることはたくさんありますし、『障がい者だから』と、特別な意識を持つのではなく、ごく自然に、普通感覚で障がい者を応援できるような意識に変えてもらいたいです。この施設は、そのためにも役立てていただけるのではないのでしょうか」と、新井所長は優しい笑顔で話してくれました。



障がい者が、自分らしく安心して暮らせる地域にするためには、制度やサービス、施設の整備も重要ですが、それはあくまでも手段の一つであって、解決策ではありません。障がい者を受け入れる地域の人たちの理解と関心、そして特別視することなく、一人の人間として、また同じ地域で暮らす一員として認め合うことがたいせつなのです。

今回、取材で出会った障がい者の多くは、自分にできる形で、地域社会とのきずなを積極的に深めようとしていました。

宇宙カフェでの取材中、お客さんがガラス瓶を落としてしまうハプニングがありました。接客をしていた生徒たちが、慌てず冷静に「おけがはありませんか」とお客さんを優しく気遣っていた姿がとても印象に残っています。

他人を思いやる気持ちは、障がいのあるなしに関係はありません。病気や障がいという、違いにばかり目を向けるのではなく、共通点を見つけて、何度もコミュニケーションを図っていけば、差別や偏見のような壁は生まれません。

障がい者との触れ合いからは無限大です。あなたのできることから始めてみてください。誰でも自分らしく生きるために、ともに歩み、ともに支える。

自分たちが育った  
大好きなこのまちで

一人の市民として  
自分らしく  
生きていきたい

# 想いよ 届け





新制度が始まるよ～



**子育て支援を充実させる新制度がスタート**

子育てをめぐる深刻な問題を解決するため、平成24年に子ども・子育て支援に関する法律が成立しました。この法律に基づき、幼児期の教育・保育を総合的に提供し、地域の子育て支援をより充実させるため、同27年4月から「子ども・子育て支援新制度」がスタートします(下図)。市では新制度への円滑な移行に向けて、子育て支援のニーズ調査を実施し、「子ども・子育て支援事業計画」の策定に取り組んでいます。

**新制度について詳しくはホームページを**

新制度について、詳しくは市ホームページをご覧ください。問合せ

- 幼稚園に関すること 学校
- 幼稚園に関すること 教育課学事係(内線222)
- 保育園及び認定こども園に関すること 子育て支援課(内線639)



平成27年  
4月から

# 始まります！ 子ども・子育て 支援新制度

## 制度のポイント

- 幼児期の教育・保育の「量の拡充」や「質の向上」を図ります
- 幼稚園・保育園のいいところを一つにした認定こども園の普及を図ります
- 妊娠期・乳幼児期・学童期の、地域の子育て支援の充実を図ります

## なぜ始まるの？

急速な少子化や待機児童の問題など、子育てをめぐるさまざまな問題の解決を目指した法律に基づき、幼児期の教育・保育を総合的に提供し、地域の子育て支援をより充実させるためです

## ①新制度に移行する施設(幼稚園・保育園など)

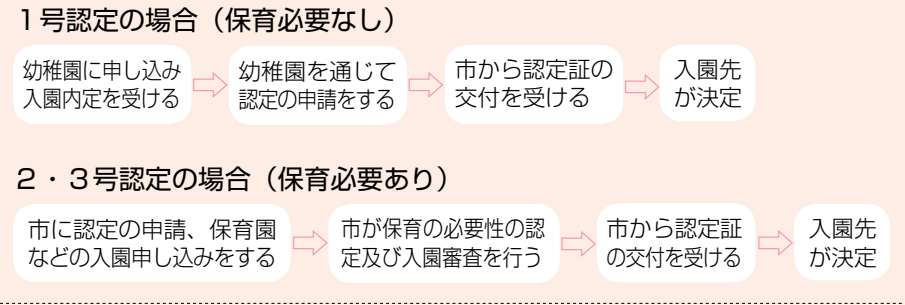
●幼稚園・保育園、認定こども園などの利用手続きが変わります

これまでの入園の申し込みとは別に、子どもの年齢や教育・保育の必要性に応じた支給認定(1～3号)を受ける必要があります。2号、又は3号認定を受けるかたは、保護者の就労時間などにより、「保育標準時間」(利用可能時間:11時間)と「保育短時間」(利用可能時間:8時間)に区分認定されます。なお、開園時間内であれば、家庭の実情に応じた利用ができます。

### 〈支給認定区分〉

	保育必要なし (家庭保育可能な子ども)	保育必要あり (保護者の就労などで保育を必要とする子ども)
3歳～就学前	1号認定	2号認定
0～2歳	—	3号認定
利用できる施設	幼稚園、認定こども園	保育園、認定こども園、地域型保育事業

### 〈幼稚園・保育園・認定こども園などを利用する流れ〉

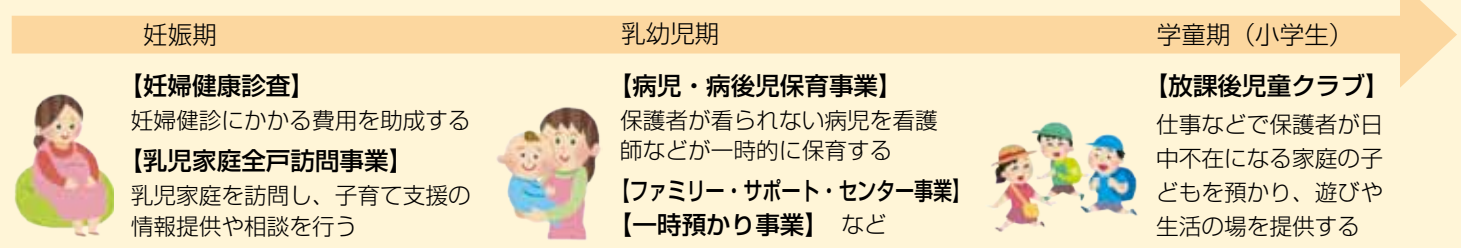


●保育料は、保護者の住民税の額に基づき算定された額になります

詳しくは、決まりしたいお知らせします。

## ②地域子ども・子育て支援事業

●妊娠期・乳幼児期・学童期にわたり、子どもや家庭に合った事業が利用できます



## ①新制度に移行する施設(幼稚園・保育園など)

**保育園**  
(0歳～就学前・朝～夕利用)  
※受け入れ年齢は園により異なる  
※園により延長保育を実施

**地域型保育事業**  
(主に0～2歳・朝～夕利用)  
小規模保育、家庭的保育、居宅訪問型保育など  
※地域の実情に合わせ、今後実施される予定

**認定こども園**  
(0歳～就学前・朝～昼過ぎ、又は朝～夕利用)  
※受け入れ年齢は園により異なる  
※園により預かり保育、又は延長保育を実施

**幼稚園**  
(3歳～就学前朝～昼過ぎ利用)  
※園により預かり保育を実施

## ②地域子ども・子育て支援事業

- 妊婦健康診査
- 一時預かり事業
- 乳児家庭全戸訪問事業
- 放課後児童クラブなど、全13事業

## ③新制度に移行しない施設(幼稚園)

- 新制度に移行しない幼稚園を希望する場合、認定を受ける必要はありません
- 保育料は今まで通り、幼稚園が定める額です。なお、保護者の所得に応じ、就園奨励費補助金を受けられます

新制度で変更・充実するもの

新制度での変更なし

子ども・子育て支援新制度のしくみ



### エコシティ eco-city

Vol.16

不用な洋服は  
資源回収へ持って行こう！



最近、洋服が可燃ごみとして捨てられています。洋服が安価で購入できるようになったことや、近所づきあいの減少で人に譲ることが減ったためです。しかし、日本では不用でも、途上国では着られる洋服を必要としています。市ではそうした布類をリユース（再使用）・リサイクル（再利用）するため資源として回収し、海外や必要な方に届けています。多少汚れていてもまだ着られる洋服は、資源物のステーションや清掃センター、又は地区の集団回収へお持ちください。今年は布類も集団回収の買い取り対象です。資源の有効活用にご協力をお願いします。

### 平成26年度環境標語コンクール 優秀作品

- 大丈夫？ 使えるものを 捨てないで！  
関口眞心さん（第二中学校1年）
- 再利用 ゴミも資源に 変わってく  
田部井晴香さん（第四中学校2年）

生活習慣や食生活の乱れによるメタボリックシンドロームの予防・改善のための健診です。

**受診期間** 10月31日(金)まで

**健診場所** 市及び邑楽郡の医療機関での個別健診、又は保健センターでの集団健診

※集団健診は10月20日(月)に保健センターで実施します

**問合せ** 保険年金課国保係（内線625）



40歳から74歳の国民健康被保険者への特定健康診査

### 健康

健康  
期間内に健診を受診しましょう！  
まだ間に合う！受診期間は10月31日までです！

後期高齢者医療被保険者への健康診査

生活習慣病の早期発見、重症化予防のための健診です。

**受診期間** 10月31日(金)まで

**健診場所** 市及び邑楽郡の医療機関

**問合せ** 同給付係（内線642）

**共通事項**

- 負担額や受診できる医療機関など詳しくは、6月上旬に送付した健診案内、又は市ホームページをご覧ください
- 受診日に被保険者でないかたは、全額自己負担での受診になります
- 今年の間ドック健診費助成を申し込んだかたは、受診できません
- 健診内容は身長・体重・腹囲・血圧・尿検査など基本的な検査



寄附金は、目的に応じて管理・運用し、有効に活用しています。

**世界一を誇るつじと花のまちづくりに関する事業**

- 1件 50万円
- 日本一暑いまちの暑さ対策に関する事業
- 2件 21万9010円

**緑の風薫るまちづくりに関する事業**

### お知らせ

皆さんからの寄附金は、それぞれの事業に役立っています  
平成25年度の寄附金の状況

- 4件 327万8090円
  - 教育・文化及びスポーツの振興に関する事業
  - 9件 161万9333円
  - 環境の保全に関する事業
  - 12件 60万7282円
  - 高齢者等の保健福祉の向上に関する事業
  - 5件 132万7921円
  - その他（交通安全関係など）
  - 7件 354万8533円
  - 合計 40件 1110万169円
- ふるさと館林へ応援お願いします  
ふるさと納税制度は、皆さんの「ふるさとを応援したい」という思いを、寄附金という形で実現できる制度です。詳しくは、市ホームページをご覧ください。
- 問合せ** 財政課財政係（内線312）

表1

区分	年税額		
	平成26年度まで	平成27年度から	
原動機付自転車	50cc以下	1,000円	2,000円
	90cc以下	1,200円	2,000円
	125cc以下	1,600円	2,400円
	ミニカー	2,500円	3,700円
小型特殊自動車	農耕用	1,600円	2,400円
	その他	4,700円	5,900円
二輪の軽自動車(125cc~250cc)	2,400円	3,600円	
二輪の小型自動車(250cc超)	4,000円	6,000円	

表2

区分	年税額				
	①	②※1	③		
軽自動車	四輪	自家用 乗用	7,200円	10,800円	12,900円
		貨物	4,000円	5,000円	6,000円
	営業用	乗用	5,500円	6,900円	8,200円
		貨物	3,000円	3,800円	4,500円
三輪(660cc以下)	3,100円	3,900円	4,600円		

問合せ 税務課市民税係（内線607）

※注1…平成27年4月2日以降に登録したものは同28年度から課税

軽自動車税は、原動機付自転車や軽自動車などを4月1日時点で所有しているかたに課税される税金です。地方税の一部改正により、平成27年度からこの税額が引き上げられます。

**原動機付自転車、小型特殊自動車、二輪の軽自動車、二輪の小型自動車**

平成27年度から、表1のおおりになります。



**三輪以上の軽自動車** 平成27年4月1日以降に新規登録された4輪の軽自動車などについて、税率が引き上げられます。(表2-②) それ以前に登録された車両の税額は現在と変わりません。(表2-①)

また、同28年度から環境負荷の大きい車両には重課税率が適用され、税額が上がります。(表2-③) ただし、対象外の車もあります(新規登録から14年となる年度から対象になります)。

### 税金

平成27年度から軽自動車税が引き上げ

### 選挙

任期満了(10月27日)に伴う選挙を行います  
赤郷台土地改良区の総代選挙について

### 募集

市民の皆さんの意見を環境行政に反映させるために  
環境審議会委員を公募します

良好で快適な館林の環境を目指すため、委員を募集します。

**応募資格** 次の全てに該当するかた

- 20歳以上
- 本市に引き続き3か月以上住所がある
- 本市の附属機関などの5機関以上の委員になっていない

**募集人員** 6人以内(応募者多数の場合は書類選考)

**内容** 良好で快適な環境を保全し、創造するための重要事項を審議します

※会議は年4回程度

**任期** 12月21日(月)～平成28年12月20日(月)



申込み・問合せ 10月6日(月)から31日(金)までに、応募理由を1200字以内にとり、申込書(地球環境課及び市ホームページにあります)を持参、郵送、又はEメールで同環境政策係(〒374-18501 市役所内) [kankyoo@city.tatebayashi.gunma.jp](mailto:kankyoo@city.tatebayashi.gunma.jp) へ



**期間** 10月9日(木)・10日(金) 午前8時30分～午後5時

**届出先・問合せ** 市選挙管理委員会(行政課内 内線318)へ



# 情報 アラカルト

Information a la carte

●対象マーク(主な対象者)  
 ※全員対象はマークなし  
 子…中学生以下  
 大…高校生以上  
 高…65歳以上

●市民献金

10月16日(木) 午前10時～正午、午後1時～3時30分 市役所市民ホール

社会福祉課社会係(内線630)

## お知らせ

**市民一斉清掃にご協力を**  
 とき 11月2日(日) 午前7時～(1時間程度)  
 ※小雨決行。実施の判断は各区に一任。雨天順延なし  
**ところ** 自宅周辺及び各区の指定場所  
**問合せ** 地球環境課環境係(内線453)

## 茂林寺沼澤原清掃活動

とき 10月12日(日) 午前8時30分～茂林寺境内集合 午前10時解散(予定)  
 ※小雨決行。雨天順延なし  
**内容** 茂林寺沼澤及び低地湿原内の草刈り、ごみ拾いなど  
**持参する物** 草刈り鎌、軍手  
**申込み** 当日会場へ  
**問合せ** 古川正道さん(茂林寺沼の自然を守る会) ☎72-

## 講座・教室

### ブックトーク講習会

とき 10月24日(金) 午後1時30分～3時30分  
**ところ** 図書館  
**定員** 30人  
**内容** 一定のテーマを立てて、決まった時間内に何冊かの本を紹介する手法を学びます  
**講師** 針谷範子さん(JPIC読書アドバイザー)  
**参加費** 無料  
**持参する物** 筆記用具、好きな本1冊  
**申込み・問合せ** 10月8日(水)の午前9時から、同館(☎74-12346)へ



### 木部克彦さん講演会

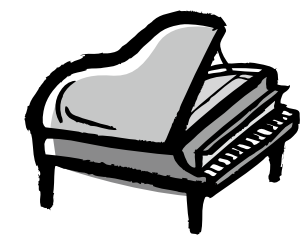
「群馬の逆襲」シリーズの著者を迎え、講演会を開催します。  
 とき 11月3日(木) 午後2時～4時  
**ところ** 図書館  
**定員** 50人程度(先着順)  
**テーマ** 「群馬の逆襲」日本一、無名な群馬県の「辛せ力」  
**講師** 木部克彦さん(ジャーナリスト)  
**参加費** 無料  
**申込み・問合せ** 10月8日(水)の午前9時から、同館(☎74-12346)へ

### 上級救命講習会

普通救命講習会で学ぶ内容に加え、応急手当や搬送法を

## 募集

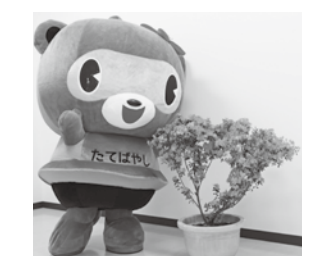
### ピアノフェスティバル



12月21日(日)にピアノフェスティバルを開催します。  
**第一部 ピアノマラソン参加者募集**  
**時間** 午前11時～午後3時(予定)  
**対象** 小学生以上  
**定員** 40組程度(申し込み多数の場合は抽選)  
 ※市内在住、在勤、又は在学のかた優先  
**内容** スタインウェイ社のピアノを弾いて音色を楽しむ  
**演奏時間** 1組8分まで(1曲のみ、出入りを含む)  
**参加費** 無料  
 ※観覧無料、当日会場へ  
**申込み** 10月17日(金)から、申込書(文化会館、三の丸芸術

## ぽんちゃんに投票を!

今年もぽんちゃんが「ゆるキャラグランプリ2014」にエントリーしています。ホームページ(<http://www.yurugp.jp/>)から、投票をお願いします。  
**投票期限** 10月20日(月)  
**問合せ** 花のまち観光課観光政策係(内線251)



ゆるキャラ2014

ホール及び各公民館にありま(す)を文化振興課芸術文化係へ  
**第二部 ミニコンサート**  
**時間** 午後3時30分～4時30分(予定)  
**内容** ピアノデュオ「デュエット」の連弾によるミニコンサート  
**チケット(全席自由)** 一般1000円、中学生以下500円  
 ※文化会館及び同ホールで発売中  
**共通事項**  
**ところ** 文化会館大ホール  
**問合せ** 同芸術文化係(文化会館内 ☎74-4111)  
**出品受付**  
**対象** 市及び邑楽郡内に在住

### 写真公募展に出品しませんか

大高

### 学びます。

とき 11月29日(出)・30日(回) 午前9時～午後1時(全2回)  
**ところ** 明和消防署(邑楽郡明和町)  
**対象** 市及び邑楽郡内に在住、在勤、又は在学の15歳以上のかた  
**定員** 20人(先着順)  
**内容** 心肺蘇生法、AEDの使い方の講義と実技など  
**参加費** 無料  
**申込み・問合せ** 10月15日(水)の午前9時から11月15日(出)までに、同消防署(☎84-13131)へ



### 生涯学習館林市民の会でいっしょに学びませんか

年度会費 1000円  
**講座「館林美術館特別展鑑賞会」**  
 とき 10月22日(水) 午後2時～3時30分  
**ところ** 県立館林美術館(日向町)  
**定員** 30人(先着順)  
**内容** 特別展「ペルシャのきらめき」を学芸員の解説で鑑賞します  
**参加費** 無料

在勤、又は在学の高校生以上のかた  
**申込み** 平成27年1月24日(出)・25日(回)の午前10時から午後5時までに、出品票を貼付して三の丸芸術ホールへ  
 ※募集要項と出品票は、文化会館、同ホール及び各公民館にあります  
**公開審査**  
 とき 同27年2月1日(日) 午後1時  
**審査員** 山口規子さん(日本写真家協会)  
**作品展示**  
 とき 同27年2月19日(水)～22日(日) 午前10時～午後6時(最終日は午後4時まで)  
**共通事項**  
**ところ** 三の丸芸術ホール  
**問合せ** 文化振興課芸術文化係(同ホール内 ☎75-13030)

### 講座「終活と相続」

とき 10月23日(木) 午後2時～3時30分  
**ところ** 横浜三溪園、横須賀造船所跡地、中華街など(神奈川県横浜市中区)  
**定員** 40人(先着順)  
**内容** 遺言書の作成・相続などについて解説します  
**講師** 浦野隆司さん(司法書士)  
**参加費** 無料  
**現地学習「横浜三溪園」**  
 とき 11月6日(木) 午前7時～市役所集合・午後6時解散(予定)  
**ところ** 横浜三溪園、横須賀造船所跡地、中華街など(神奈川県横浜市中区)  
**定員** 40人(先着順)  
**内容** 重要文化財の建物を見学し庭園を鑑賞します  
**参加費** 7000円(バス・昼食代、保険料など)  
 ※同造船所跡地の見学は、パスポート、又は写真付き住民基本台帳カードが必要です  
**共通事項**  
**申込み・問合せ** 10月10日(金)から、相川静夫さん(生涯学習館林市民の会 ☎73-12376)又は生涯学習課生涯学習係(内線224)へ



メガネ・補聴器のお困りごと、ご相談などお気軽にお尋ねください。

**メガネ 補聴器 サングラス**

**ITAGAKI Glasses**

**メガネのイタガキ**

■館林本店 ☎0276-73-0888 館林市緑町2-15-2  
 ■館林成島店 ☎0276-80-2210 館林市赤土町800-1

豊富な実績 地元の安心

**司法書士法人 平野・山田事務所**

司法書士 平野一男  
 司法書士 山田めぐみ

館林市代官町10-29(一中正門前) ☎73-1234(要電話予約)  
 営業時間 午前9時～午後5時 休日 土・日曜日、祝日

- 相続や遺言の手続き
- 会社設立や各種法人登記
- 成年後見制度の各種手続き
- 借金整理(任意整理・過払金返還・破産・個人再生)
- ヤミ金・ネット詐欺、高額訪問販売等の消費者被害対応

足利工業大学附属高等学校(男女共学)  
 〒326-0397 足利市福富町2142  
 TEL.0284-71-1285

**平成27年度 入試情報**

普通科[特進コース・フロンティアコース]  
 専門学科[工業科(一括募集)…2年次から学科選択(機械科・電気科・建築科)・自動車科]  
 [情報処理科…2年次からコース選択(会計ビジネスコース・情報システムコース)]

入学試験	出願期間	試験日
第1回(学業特待・単願)	12/11(木)～12/12(金)	1/7(水)
第2回(学業特待・併願)	12/15(月)～12/17(火)	1/11(日)
第3回(併願)	2/9(月)～2/10(火)	2/14(土)

中学生・保護者対象 入試説明会(午前10時/スリッパ・筆記用具持参)  
 11/8(土)・11/22(土)・11/29(土)・12/6(土)

**たたら夢市 11/3**  
 (月・祝) 10:00～15:00

グルメ!手づくり雑貨!マッサージ!などなど…  
 みんなでつくる多々良のたのしいイベントです!

**開催場所** 館林美術館西側! 多々良 ところ

**多々良フレッシュファーム** 景品の当たるスタンプラリーもあるよ!

お問い合わせ先: 0276-75-0400 (めだか内)

広告



### 講座・教室

#### 知って役立つサイエンス

とき 10月29日(水) 午後5時～6時  
ところ 東洋大学板倉キャンパス第二学生食堂(板倉町) テーマ 「健康寿命について考えてみよう」ロコモティブシンドロームをご存知ですか?」  
講師 佐藤加代子さん(同大 学教授)

参加費 無料  
申込み 当日会場へ  
問合せ 同大 学 板 倉 事 務 課 (TEL 82-9112)、又は市農業振興課農政係(内線246)

### スポーツ

#### フラフープで簡単エクササイズ!

とき 11月7日(金)～28日(金)の金曜日 午前10時～11時30分(全4回)  
ところ 城沼総合体育館  
対象 市内在住、在勤、又は在学の18歳以上のかた  
定員 20人程度(先着順)  
内容 フラフープを使って手足を動かす簡単なエクササイズ  
講師 対比地文さん(スポー

### シャトルマラソン大会 参加者募集

とき 平成27年2月1日(日) 午前8時30分開会(雨天決行。荒天中止)  
ところ 城沼陸上競技場及びその周辺  
対象 小学4年生以上のかた(親子ランは小学1年生以上)  
種目 2km、ミニマラソン(4.2195km)、10km、親子ラン(2km)  
参加費(保険料など) 一般・シニア 3,000円、親子ラン(1組) 1,500円、高校生以下 1,000円  
申込み 10月17日(金)から12月8日(月)(消印有効)までに、申込書、又は払込取扱票と参加費を、郵便局(払込取扱票)、又は直接城沼総合体育館(午前9時～午後9時。ただし、10月27日(月)、11月25日(火)は休館)へ  
問合せ スポーツ振興課振興係(同館内 TEL74-2611)



### 保健

#### ママパパ学級

とき(全4回) 10月16日(木)・24日(金)・31日(金) 午後1時10分～4時  
11月9日(日) 午前9時30分～11時45分  
ところ 保健センター  
対象 妊婦さんと夫、又は家族  
定員 30組(申し込み多数の場合は抽選)

#### 乳幼児救急救命法講習会

子どもの突然の事故や病気に慌てずに対応できるように、



内容 歯科医師や産科医師、助産師、栄養士による講話、歯科検診、妊婦体操、保育、お風呂の入れ方、乳幼児救急救命法など  
申込み・問合せ 健康推進課(同センター内 TEL74-1515)へ

#### 5・6歳児おやつ教室

とき 11月8日(土) 午前9時30分～午後1時  
ところ 保健センター  
対象 就学前の5・6歳児と保護者  
定員 15組(先着順)  
内容 野菜を使ったおやつ作りと試食



参加費(1組) 500円(材料費)  
持参する物 母子健康手帳、エプロン、三角巾、子ども用の上履き  
申込み・問合せ 10月9日(木)から、健康推進課(同センター内 TEL74-1515)へ

#### 離乳食教室

とき 11月20日(木) 午前9時30分～午後1時  
ところ 保健センター  
対象 生後5か月～1歳6か月未満の乳幼児と保護者  
定員 20組(申し込み多数の場合は初めての優先)  
内容 豆腐を使った調理実習と試食・交流会

#### 児童館

とき 10月24日(金) 午前11時～12時30分  
ところ 西児童館  
対象 市内在住の生後3～8か月の乳児と保護者  
定員 15組(先着順)  
内容 オイルを使わず、服を着たまま行うベビーマッサージ  
講師 清水令子さん(RTA認定講師)  
参加費 無料  
持参する物 バスタオル  
申込み 10月17日(金)の午前10時から、同館へ

#### 相談

##### 群馬弁護士会法の日記念無料法律相談会

とき 10月28日(火) 午前10時～正午  
ところ 総合福祉センター  
定員 12人(先着順)  
内容 法律問題全般についての相談  
申込み・問合せ 10月20日(月)の午前9時から、同センター(Tel75-7111)へ

##### 身体障がい者の補装具巡回相談会

とき 11月12日(水) 午前10時～正午  
ところ 総合福祉センター  
内容 補装具(義肢、装具など)判定・相談など  
持参する物 印鑑、身体障害者手帳  
申込み・問合せ 社会福祉課障がい福祉係(内線627)へ  
※事前に予約が必要です  
※障がいが高く、会場に来られないかたは、医師が訪問します

### 産業祭「郷土芸能・のど自慢」大会参加者募集

郷土芸能大会(民謡・踊り)  
時間 午前10時50分開演(予定)  
定員 10団体(先着順)  
申込み・問合せ 10月15日(水)までに、申込書、音楽テープ又はCDを産業政策課国土調査係(内線238)へ  
のど自慢大会(カラオケ)  
時間 正午開演(予定)  
定員(申し込み多数の場合は抽選)  
■一般出場者 20人(組)  
■過去最優秀賞受賞者 5人(組)  
申込み・問合せ 10月15日(水)までに、申込書、音楽テープ又はCD、歌詞付きの譜面の写しを持参で、同産業政策係(内線236)へ



共通事項  
とき 11月16日(日)  
ところ 文化会館大ホール  
対象 市内在住、在勤、又は在学のかた  
※受付は午前8時30分～午後5時15分(土・日曜日、祝日を除く)  
※申込書は同課及び市ホームページにあります

## 随時、入居相談を受け付けております。

「短期利用特定施設 入居者生活介護」  
急なご利用や、短期間のご利用に対応致します。

介護付有料老人ホーム  
**みおき館林**

ご見学・短期利用のご相談も受付中、お気軽にお問い合わせ下さい。  
☎ 0120-327-066  
館林市高根町1713-1  
みずき館林



ケーブルテレビ × キッズステーション presents  
10.19(日) 10:00-17:00 (入場無料) お客様大感謝祭  
in 館林アゼリアモール  
アニメキャラクター握手会、ガラポンなど盛りだくさん!あそびにきてね!  
10月放送「体育祭特集」もお見逃しなく!  
館林ケーブルテレビ ☎ 0120-17-1823

○ 税務相談・税務代理・税務書類の作成 ○  
○ 記帳代行・決算書類の作成 ○  
ホームページのお役立ちコーナーから相続税・贈与税のシミュレーションができます。  
贈与税・相続税 無料相談受付中(土・日可)  
関東財務局・関東経済産業局認定 経営革新等支援機関  
**田口会計事務所**  
税理士 田口恵之  
〒374-0053 群馬県館林市赤土町810-1  
☎ 0276-73-5011 Fax 0276-73-5013  
http://taguchikaikaisimushiyoo.tkcfn.com/pc/  
E-mail:taguchi-yoshiyuki@tkcnf.or.jp 関東信越税理士会所属

広告

10月25日(土) 午前9時～午後3時 工場見学・コース作り体験など(一部先着順。詳しくは同工場 TEL70-7231)へ





## 書道の魅力を伝える 多くの人を笑顔に



書の魅力と楽しさ、そして奥深さを伝えたい  
**早織 (塩島さおり) さん**  
(本町二丁目)

**profile**  
昭和60年、現在の佐野市山形町に生まれる。小学2年生で書道を始め、高校卒業後は日本書道専門学校で学ぶ。現在、佐野市を中心に個展やイベントへの参加などの活動を行う傍ら、書道教室を通し、子どもたちに書道の楽しさを伝える。

「自分の好きなことや得意なこと、たくさんの人を笑顔にできたらずばらしいと思いませんか？私にとつて、それが書なんです」と話すのは書道家の早織さん。幼い頃、周りに同世代の子どもが少なく、母親との手紙の交換が遊びだったといひます。そんな早織さんが小学2年生のとき、書道教室に通い始めると日に日に上達。どんどん書道の魅力に引き込まれていったそうです。そして、日本書道専門学校に進学し、本格的に書の道へ歩き出します。

卒業後は、書道の魅力や楽しさを外国のかたに伝えたいと、カナダで活動を行っていた早織さん。帰国後有名な書道家涼風花さんとイベントで共演したことをきっかけに、新しい世界と価値観が生まれ、自分ならではの書道家を目指すことを決意したそうです。  
「個展や教室などを通して、身近に楽しめるものとして、書道をたくさんの人に伝えていきたいです。館林でも活動できるようにすれば、とてもうれしいですね」と話してくれました。



# PHOTO CANVAS

フォトキャンバス

Events Close Up

## さまざまなかたがいっしょに触れ合い 地域福祉への理解を深める機会に

福祉まつりが、9月6日に総合福祉センターで開催されました。日頃、地域福祉の向上に活躍する団体が、「一広げよう！繋げよう！福祉の『輪』」をテーマにした芸能発表や作品展示、各種の体験コーナーを通し、地域の子どもからお年寄りのかたがたへ、福祉の理解を呼びかけました。



## 目の不自由なかたに情報を届ける 声を通じたボランティア活動

視覚障がい者に広報紙などの録音CDを作る朗読ボランティアの養成講座が、9月11日から全5回にわたり、総合福祉センターで開催されています。参加者は、聞きやすく分かりやすい音声訳を身に付けるため、発声やアクセント、イントネーションなどの技術を学んでいます。



## 美しい音色が観客を包み込む ヴァイオリンとピアノの優雅な調べ

9月5日、中部公民館でヴァイオリンとピアノのデュオAYA&SATOKOによるヴァイオリン&ピアノミニコンサートが開催されました。来場した約100人の観客はクラシック曲から童謡、歌謡曲など全11曲の生演奏を楽しみました。

## 早く芽を出せダイコンさあ〜ん 心の豊かさ養う野菜作り体験

ダイコンの種まきが、9月9日、西幼稚園で行われました。種のまき方と、ダイコンが生長し収穫できるまでを学ぶ恒例の行事で、41人の園児が参加。丁寧に種をまき、そっと土を掛け、水をあげた園児たちは、畑に向かって大きなダイコンが育つようをお願いしました。





図書館

図書館  
(Tel.74-2346)

新着&おすすめ本紹介



ぐうたらでも血圧がグングン下がる50の方法

高沢謙二／著 主婦の友社

意志が弱くて、めんどくさがりなあなたでもだいじょうぶ。誰でも簡単に始められて、無理なく血圧を下げられる50の方法を紹介しています。(一般書)



生きもの つかまえたら どうする?

秋山幸也／文 松橋利光／写真 こばようこ／絵 偕成社

身近な生き物を捕まえたり、飼ったりするときにはどんなことに気を付けたらいいの? あらゆる疑問に、写真入りで分かりやすく答えてくれる一冊。(児童書)

お話しと紙芝居の会

読み聞かせボランティア「にじの会」が、参加者の年齢に応じて選んだ絵本などを読み聞かせます。  
とき 毎週土曜日 午後2時～2時30分(休館日を除く)

映画会で楽しいひとときを

一般向け (いずれも午後2時～、参加費無料)

10月15日(水) 三つ数えろ(字幕版)

10月18日(土) 人生、いろいろ

10月19日(日)

11月1日(土) ハムナプトラ2(吹き替え版)

11月2日(日) マダガスカル3(吹き替え版)

11月5日(水) 伝説を訪ねて～館林～佐貫荘から館林へ

子ども向け (いずれも午前10時30分～、参加費無料)

10月19日(日) オープン・シーズン

11月2日(日) ふんぶく茶釜、三年寝太郎 他

科学館

向井千秋記念子ども科学館  
(Tel.75-1515)  
※参加費は無料です

夜間天体観望会「天王星を見よう」

天王星や秋の夜空を彩る星座を観察します。  
とき 10月11日(土)・25日(土) 午後6時～8時  
※雨天・曇天の場合は中止

公開天文台「太陽・昼間の星の観察」

太陽の黒点や昼間でも見ることができる星を観察します。

とき 10月12日(日)・26日(日) 午後1時50分～2時20分

※雨天・曇天の場合は施設公開のみ

サイエンスショー

「空気は力持ち」

とき 10月19日(日) 午後1時50分～2時20分

「いろいろ色変化」

とき 11月2日(日) 午後1時50分～2時20分

えほんdeかがく「音であそぼう！」

とき 11月2日(日) 午後2時30分～3時



体育館

スポーツ振興課  
(城沼総合体育館内 Tel.74-2611)

楽しみながら、役立つスポーツ指導法を学ぶ

スポーツ医科学講演会兼第2回スポーツ指導者講習会が、8月22日に城沼総合体育館で開催されました。講演では、指導者と指導を受ける側との効果的な関係の築き方や、やる気にさせるポイントなどについて、ゲームを取り入れながら分かりやすく説明。82人の参加者は、ふだんの指導に生かそうと、講師の話に耳を傾けていました。



施設の休館日(施設名・期間・問合せ)

- 三の丸芸術ホール・10月8日(水)・Tel.74-4111
- 城沼総合体育館・10月27日(月)・Tel.74-2611

文化会館・三の丸芸術ホール

催し物ご案内&三の丸芸術ホール催し物スケジュール

文化振興課  
(文化会館内 Tel.74-4111)

「チェコ・フィル・ストリング・カルテット」  
名門オーケストラの名手たちがお届けする幸せなひととき

歴史あるチェコ・フィルハーモニー管弦楽団のメンバーが奏でる美しい音楽。誰もが知っているクラシックの名曲から、タンゴやビートルズまで、人気を誇る全20曲の演奏をお楽しみください。



とき 平成27年3月1日(日) 午後3時開演(午後2時30分開場)  
ところ 三の丸芸術ホール  
チケット(全席指定) 一般3,000円、友の会会員2,500円、高校生以下2,000円  
販売 10月26日(日)の午前9時から、文化会館窓口へ  
※友の会会員は10月25日(土)から

芸：ホール 展：展示室(10月15日～11月14日)

とき	会場	催し物
10月	18日(土)～20日(月)	展 館林市小中学生書道展
	26日(日)	芸 市民邦楽邦舞のつどい
11月	1日(土)・2日(日)	展 市民園芸展
	3日(祝)	芸 市民古典芸能のつどい
	8日(土)・9日(日)	展 市民茶華道展
9日(日)	芸 健康づくり講演会	

※9月15日現在の情報です

資料館

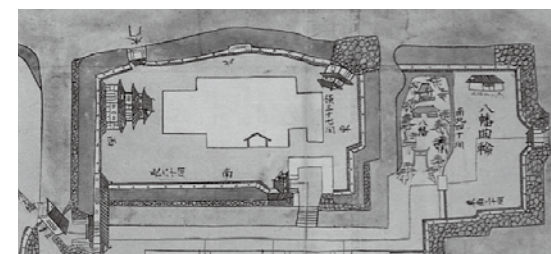
第一資料館  
(Tel.74-4111)

三重櫓が描かれた綱吉時代の館林城絵図特別展「徳川綱吉ー館林城主から将軍へー」

徳川綱吉は、寛文元年(1661)に館林城主となり、幕府から城修築金として、2万両を与えられました。当時の館林城絵図には、三重櫓や石垣で囲まれた本丸・南郭・八幡郭が描かれ、当時の修築の内容をうかがい知ることができます。この特別展では、館林城絵図をはじめ、綱吉に関する資料約80点を展示します。

展示期間 10月4日(土)～11月16日(日)

※絵図の展示は10月28日(火)～11月9日(日)



館林御城図・本丸部分(国立国会図書館蔵)



道しるべ  
市内に眠る歴史と文化の足跡を訪ねて...

多々良村の道路元標  
西高根町(第八小学校前)

市史編さんセンター  
(Tel.76-7651)

大正14年(1925)に建てられた「多々良村道路元標」で、村の中心の位置を示します。

道路元標は大正8年(1919)の旧道路法で、道路の起点や町村の位置を示す基準点として設置が義務付けられました。多くは役場前や主要道路際に建てられ、この元標も旧多々良村役場と尋常高等小学校(現第八小学校)前にあります。



ジャガイモの煮物といえば「肉じゃが」が定番ですが、今回紹介するのは「南蛮煮」。豆板醬でピリ辛な味付けにみそも加わって、いつもの煮物とはひと味違った味わいが楽しめます。ビタミンCやカリウムなども多く含み、栄養満点の一品です。ご飯にもよく合うので、お弁当のおかずとしても便利です。

# 学校の昼ごはん

献立 No50

## じゃがいもの南蛮煮

一人前あたり 173kcal



### 材 料 (4人分)

■ジャガイモ	2個
■ニンジン	1/2本
■タマネギ	1個
■サイインゲン	5本
■コンニャク	150g
■豚肉	60g
■みそ	大1
■みりん	小1
■しょうゆ	大1
■豆板醬	少々
■砂糖	大2

### 作り方

- ①ジャガイモは一口大、ニンジンはいちよう切り、タマネギはスライス、サイインゲンはゆでて3cm長、コンニャクは湯がいてさいの目に切る
- ②みそは、みりんとしょうゆで溶いておく
- ③鍋に油を熱し豆板醬を加え、豚肉をいため、火が通ったら、ジャガイモ、ニンジン、タマネギ、コンニャクを加えていためる
- ④具材が浸るくらいの水を加え煮る。溶いたみそと砂糖を加え、更に煮込む
- ⑤最後にサイインゲンを加えて完成

### 教育委員会の定例会

10月27日(月)の午後3時から市役所501A会議室で行います。傍聴を希望する方は当日会場へお越しください。(団体の場合は事前申し込みが必要)

※定員 15人(先着順)

※問合せ 教育総務課総括係(内線218)

### ○表紙の写真

県立館林高等特別支援学校の生徒が宇宙をテーマに描いた作品。障がい者と同じ宇宙の下、ひとりひとりが自分らしく生活するためには…。



### なかま

FRIENDS 297

私たちが結ひの会は、毎月第1・3木曜日の午後7時から、大島公民館で活動しています。結ひの会では、講師を招き、和やかな雰囲気の中、季節に応じた着物の着付けや帯結ひの練習の他、和の所作や作法も学んでいます。初心者には、経験者が丁寧に教えますので心配いりません。練習を重ねるうちに、自分で着物を着こなせるようになります。

問合せ 北山保子さん(TEL090-2642-4807)



結ひの会

