

広報館林

2017
9
1日号

まちの情報誌 City Of Tatebayashi Public Relations

Vol.1193



民間事業者へのごみの持ち込み・・・P2

出水期の心得③ 洪水浸水想定区域図・・・P4

就業構造基本調査にご協力ください・・・P6

国民健康保険被保険者証の更新・・・P6

館林市環境賞被顕彰者を募集・・・P7

ひとり親家庭の学び直しを支援・・・P9

後期

児童館年間教室 参加者募集

対象 市内在住のかた
申込み 各申込日の午前10時から10時30分までに、直接各児童館へ（電話や1人で複数人の申し込み、また子どもだけの申し込みは不可）
 ※受け付け終了後、オリエンテーションを行い、参加費を集めます
問合せ 各児童館

児童センター

(大手町10-55 Tel73-1522)

名称	とき	対象	定員	内容	参加費	申込日
0歳児教室 バブバクラブ	10月～平成30年2月の金曜日 午前10時30分～11時30分(全5回)	平成28年4月2日～同29年6月30日までに生まれた乳児と保護者	15組	親子クッキング、音楽あそび、クリスマス会、製作など	500円	9月15日(金)
1歳児教室 トコトクラブ	11月～平成30年3月の木曜日 午前10時30分～11時30分(全5回)	平成27年4月2日～同28年4月1日までに生まれた幼児と保護者	20組	親子クッキング、親子ふれあいあそび、クリスマス会、製作など	500円	9月28日(休)
2歳児教室 親子ふれあい教室	11月～平成30年3月の水曜日 午前10時30分～11時30分(全5回)	平成26年4月2日～同27年4月1日までに生まれた幼児と保護者	20組	親子クッキング、親子でリトミック、クリスマス会、製作など	500円	9月27日(休)
わんぱくあそび隊	10月～平成30年2月の土曜日 午前10時～正午(全5回)	小学3～6年生	20人	スポーツ上達講座、草木染め、わんぱく料理など	500円	9月30日(出)
ホビキッズ	10月～平成30年2月の土曜日 午前10時～正午(全5回)	小学生	15人	レジンチャーム、デコパージュ、クリスマスアレンジ、ハーブソープ作りなど	1,500円	9月30日(出)

西児童館

(富士原町1241-80 Tel75-4311)

名称	とき	対象	定員	内容	参加費	申込日
0歳児教室 はいタッチさあくる	9月～平成30年2月の金曜日 午前10時30分～11時30分(全5回)	平成29年2月1日～同29年7月31日までに生まれた乳児と保護者	15組	ベビーマッサージ、楽しい読み聞かせアドバイス、しあわせふれあい遊び、ファーストサインなど	500円	9月15日(金)

赤羽児童館

(赤生田町1964-1 Tel72-4155)

名称	とき	対象	定員	内容	参加費	申込日
0歳児教室 びよびよクラブ	9月～平成30年2月の木曜日 午前10時30分～11時30分(全5回)	平成28年4月2日～同29年6月30日までに生まれた乳児と保護者	15組	ベビーマッサージ、お散歩、ふれあい遊び、読み聞かせ、クリスマス製作など	500円	9月15日(金)

原則無料

資源物は 市内民間業者へ

問合せ
地球環境課資源対策係（内線 457）

4月から開始した、ごみ処理広域化に伴い、直接個人でごみを持ち込む際は、場所が変更になりました。

燃やせるごみ、可燃性粗大ごみ

▶たてばやしクリーンセンター

燃やせないごみ、不燃性粗大ごみ、資源物

▶いたくらリサイクルセンター



資源物をいたくらリサイクルセンターに持ち込む場合、搬入量によっては手数料がかかります

- ▶家庭ごみ：一世帯につき1か月、2施設の合計で100kg以上搬入の場合
- ▶事業ごみ：10kg以上搬入の場合

資源物は分別して下記の**市内民間業者**に持ち込めば
搬入量にかかわらず**原則無料**で引き取ってもらえます！

資源物を持ち込める業者一覧

受入業者 (連絡先)	住所 (受入場所)	営業 時間	定休日	資源物の受け入れ可否			
				紙類	かん	ペット ボトル	鉄 非鉄類
(株)横田商事 (Tel 73-2416)	足次町 26-1	8:30～16:30	日曜日	○	○	○	○
(株)鴛商 (Tel 75-3196)	近藤町 318-12 (館林資源化センター)	8:00～17:00	日曜日	○	○	○	—
(有)海原商事 (Tel 73-0878)	新宿二丁目 4-10	9:00～11:30	日曜・祝日	○ 100kgまで	—	—	—
吉永商店 (Tel 72-4312)	本町三丁目 7-39	8:00～17:00 土曜日は15時まで	日曜・祝日 第2・4土曜日	○	○	—	○
(株)海原 (Tel 73-0047)	近藤町 3-5	8:00～17:00	日曜日	○	—	—	—
岩崎金属興業(株) (Tel 73-0458)	近藤町 632	7:00～19:00 祝日は17時まで	日曜日	—	○	—	○
(株)群馬総合紙業 (Tel 74-6967)	高根町 889-1	8:00～17:00	なし	○	—	—	—

注意点！

- ▶資源物は分別をしてから持ち込みください
- ▶事業系の資源物については業種により産業廃棄物として取り扱われる場合があります
- ▶受入基準や年末年始の休業などは、各業者へ直接お問い合わせください



この区域図は、利根川における想定し得る最大規模の降雨
(利根川上流域で3日間で491ミリ)を想定したものです。

洪水浸水

想定区域図

平成29年7月20日指定・公表
国土交通省

出水期の心得3

「予測できる」のが水害
地域で支え合うことがたいせつ

INTERVIEW

つつじ町区長

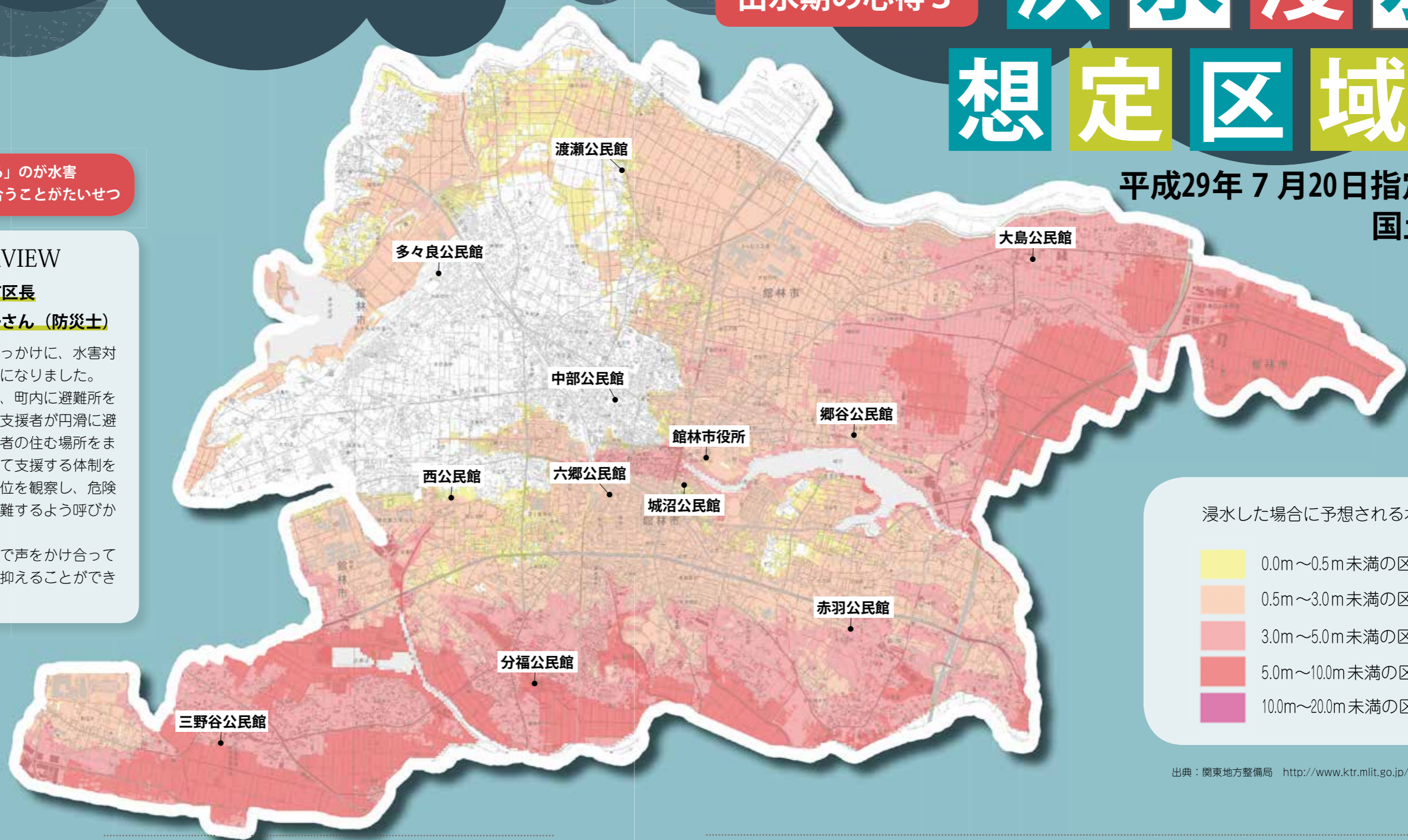
なかしま なおいち
中嶋直一さん (防災士)

常総市で発生した鬼怒川決壊をきっかけに、水害対策に力を入れなければと考えるようになりました。

避難にかかる時間を短くするため、町内に避難所を2つ設定。避難準備情報の段階で要支援者が円滑に避難できるよう、単身高齢者や要介護者の住む場所をまとめた地図を作成し、地域で分担して支援する体制を整えています。また、川の上流の水位を観察し、危険と感じたら避難勧告が出る前でも避難するよう呼びかけます。

水害は「予測できる」災害。地域で声をかけ合って備えておくことで、被害を最小限に抑えることができると考えています。

※この図は利根川の氾濫地点を複数設定して、最大の水深となる状況を重ね合わせたものです。図に指定されていない区域においても浸水が発生する場合や想定する水深が実際と異なる場合がありますので注意してください



浸水した場合に予想される水深

- 0.0m~0.5m未満の区間
- 0.5m~3.0m未満の区間
- 3.0m~5.0m未満の区間
- 5.0m~10.0m未満の区間
- 10.0m~20.0m未満の区間

出典：関東地方整備局 <http://www.ktr.mlit.go.jp/index.htm>

CHECK!

詳しい洪水浸水想定区域図は、河川事務所・県のホームページから閲覧できます。

●利根川・渡良瀬川

<http://www.ktr.mlit.go.jp/tonejo/tonejo00129.html>

●谷田川

<http://www.pref.gunma.jp/06/h4010209.html>

定です。
大規模な洪水が発生した場合には、避難を円滑に行うためには、日頃から想定して備えておくことが重要です。家族や職場、隣組などで自分の住んでいる場所の水深を確認し、洪水発生時にとるべき行動について話し合ってみましょう。また、行政区や公民館を拠点として洪水発生時「誰が、何を、どのように」すべきかを定めた地区防災計画策定の必要性が高まってきています。こうした備えの積み重ねが、災害対応力の高い地域づくりにつながるのではないのでしょうか。

茨城県常総市において鬼怒川が決壊した平成27年9月関東・東北豪雨のように、近年、集中豪雨による水害が頻発しています。洪水時の被害を最小限にするためには、平時より洪水の危険を認識したうえで氾濫時の危険箇所についての正確な情報を知ることがたいせつです。
そこで今号では、「利根川洪水浸水想定区域図」を紹介します(上図)。これは、洪水発生時の迅速な避難を確保し、被害の軽減を図るため、河川氾濫により浸水する区域と水深などを指定・公表したものです。近年、想定を超える浸水被害が多発していることから、このたび想定し得る最大規模の降雨を想定した新たな区域図が国土交通省・県より公表されました。広報紙では、利根川の区域図のみの掲載となりますが、渡良瀬川、谷田川における区域図についても、今後市が作成する新しいハザードマップなどでお知らせする予定です。

あなたの住む地域を
ご確認ください

お知らせ

就業の実態を明らかにする 就業構造基本調査にご協力ください

雇用対策や育児・介護と就業の両立支援などの政策の参考とするため、仕事内容などを調査する就業構造基本調査を行います。

調査時期 8月下旬

調査地域 本町三丁目、大手町、仲町、つづじ町、緑町一丁目、新宿二丁目、大街道一丁目、東広内町、当郷町、花山町、東美園町、西美園町、堀工町、分福町、富士原町、近藤町、北成島町、成島町、大谷町、西高根町、高根町、足次町、大島町、上三林町の各地域の一部

調査対象 各調査地域の中で対象となった世帯の15歳以上のかた

問し、抽出作業を行った後、調査対象となった世帯に調査票を配布します。回答は紙の調査票、又はインターネットにより行います。**調査事項** (平成29年10月1日現在の状況) 性別、生年月日、仕事内容、就業希望の有無など
※調査員は、調査員証を携帯してきます
※調査票に記入した内容を統計以外に目的に使用することはありません
※統計調査を装った不審な電話や訪問(かたり調査)に注意してください
問合せ 行政課法規統計係(内線505)

お知らせ

市と町同士の連携強化や機能分担を図る 広域立地適性化に関する基本方針を策定

館林都市圏(館林市・板倉町・明和町・千代田町・邑楽町)では、人口減少や高齢化に対応した集約的なまちづくりを目指すための基本方針を策定しました。

この方針に基づき、医療や福祉など日常生活に必要なサービスが身近に存在する拠点の形成と、公共交通網整備との連携に取り組みます。

閲覧期間 随時(月～金曜日 午前8時30分～午後5時15分)
※土・日曜日、祝日及び年末年始を除く
閲覧場所 都市計画課
※市ホームページからもダウンロードできます
問合せ 同計画係(内線408)

お知らせ

10月は「土地月間」です 大規模土地取引の届け出と土地価格の相談会

大規模な土地取引の届け出
一定面積以上の土地取引を行った場合、買主は市町村を経由して県知事宛てに届け出を提出する必要があります。忘れずに提出してください。

届け出が必要な面積
■市街化区域内 2000㎡以上
■市街化区域以外の都市計画区域内 5000㎡以上
※市内は全域が都市計画区域内です
届出期間 売買契約を締結した日から起算して2週間以内(土・日曜日、祝日含む)
届出先 市都市計画課計画係へ
問合せ 県地域政策課(☎027-1226-12366)、又は市都市計画課(☎027-1243-13077)、又は市産業政策課企業誘致係(内線236)

計画課計画係(内線408)
土地価格などの無料相談会
とき 10月5日(木) 午前10時～午後1時30分
ところ 市役所202会議室
内容 不動産鑑定士が土地や建物の価格、地代、家賃などの相談に応じます
申込み 当日会場へ
問合せ 県地域政策課(☎027-1226-12366)、公益社団法人群馬県不動産鑑定士協会(☎027-1243-13077)、又は市産業政策課企業誘致係(内線236)



イベント

下水道のしくみを楽しみながら学ぶ 下水道フェスティバルとポスター展

ポスター展
とき 9月5日(火)～14日(木)
ところ 市役所市民ホール
内容 下水道の日ポスターコンクール優秀作品を展示
下水道フェスティバル
とき 9月9日(出) 午前10時30分～正午(表彰式は午前10時～)
ところ 市役所市民ホール及び正面玄関前

内容 下水道の日ポスターコンクール表彰式、下水道実験コーナー、バルーンアート、焼きそば、お楽しみゲーム、ミニコンサートなど
共通事項
問合せ 下水道課管理係(内線412)



お知らせ

現在のものは9月30日(出)まで有効です 国民健康保険被保険者証の更新

現在の国民健康保険被保険者証の有効期限は、9月30日(出)です。新しい被保険者証は9月下旬に郵送しますので、内容に誤りや変更がある場合や、10月になっても届かない場合はご連絡ください。

また、被保険者証の裏面には臓器提供意思表示欄がありますが、同欄への記入は任意です。臓器提供の意思があるかたはご記入ください。
※簡易書留での郵送を希望する場合は9月13日(木)までに保険年金

課国係係にご連絡ください
ジェネリック医薬品希望シール
同封のジェネリック医薬品希望シールは、ジェネリック医薬品(後発医薬品)の使用を希望する場合に医師・薬剤師へ提示してご相談ください。
古い被保険者証は返却を
有効期限を過ぎた古い被保険者証は、同課、公民館、又は保健センターへ返却してください。
共通事項
問合せ 同国保係(内線628)

募集

有酸素運動で楽しく健康づくり 有酸素運動入門教室参加者を募集

☆健康マイレージ対象事業
とき(全6回)
①やさしいクラス(月曜日クラス) 10月2日(月)～11月13日(月)(10月9日(祝)を除く)
②エンジョイクラス(火曜日クラス) 10月3日(火)～11月7日(火)
※時間 いずれも午前9時10分～10時10分
ところ オトワ健康体操塾(松原一丁目)
対象 市内在住の65歳以上のかたで運動習慣のないかた

定員 各10人(先着順)
内容
①立位や椅子を使った簡単な有酸素運動、ストレッチなど
②レッスンの前半は有酸素運動、後半はマット運動など
講師 スポーツインストラクター
参加費 無料
持参する物 上履き、タオル、飲み物
申込み・問合せ 9月11日(月)から高齢者支援課地域包括ケア推進係(内線675)へ

募集

館林の環境を未来に引き継いでいくために 環境づくりに貢献した個人・団体を表彰



市民が安心して暮らせる環境づくりに貢献したかたや団体を顕彰しています。自薦、他薦は問いませんので、ぜひご応募ください。
被顕彰者の資格
■市内に在住、在勤、又は在学し、活動する個人
■市内に事業所などがあり、市内で活動する団体
顕彰部門
■環境管理部門(団体のみ)
環境マネジメントシステムISO14001を取得、又はそれに準じた環境保全や改善に努めている
■研究・調査部門(活動歴がおおむね5年以上)

むね1年以上)
①環境関係の研究・調査・技術開発
②自然環境関係の研究・調査
③環境教育・学習の実践
■環境美化部門(活動歴がおおむね10年以上)
①清掃活動やごみ散乱防止の普及
②ごみの減量化、再生利用など
③ごみの収集場所などの継続的な清掃(個人のみ)
■自然保護部門(活動歴がおおむね5年以上)
①自然保護
②自然保護の普及・啓発
③野生生物の保護
■地球温暖化対策部門(活動歴がおおむね5年以上)
①暑さ対策や涼化対策など、地球温暖化防止に役立つ活動の実践
②温室効果ガス排出を減らす技術や商品の導入、普及・啓発
■水質浄化部門(活動歴がおおむね5年以上)
①水質浄化、生活排水対策
②水質・生物調査など
③水辺環境の整備や維持
申込み・問合せ 10月31日(火)までに、応募用紙(地球環境課及び市ホームページにあります)を同環境政策係(内線451)へ
※研究・調査部門は、研究成果や調査書が必要です

お知らせ

交通事故などの被害に遭ったときは
第三者行為傷病届を提出してください

国民健康保険に加入しているかたは、交通事故、けんか、犬にけがされた場合、第三者行為により負傷した場合、市役所へ届け出をすれば国保で治療を受けられます。ただし、医療費は原則として加害者（事故などの相手方）がその過失割合に応じて負担すべきものなので、国保で治療を受けた場合、国保が医療費を一時的に立て替え、その後加害者側へ請求することになります。必ず市役所へ届け出をしてください。

- ② 事故発生状況報告書、③ 念書、④ 誓約書（加害者が記入）、⑤ 交通事故証明書（写しを提出する場合は損害保険会社の原本証明が必要）※①～④の書類は保険年金課国保係にあります
- 持参する物 保険証、印鑑
- 注意事項 示談を済ませてしまうと、国保から加害者側へ医療費の請求ができなくなる場合がありますので、事前に市役所へ届け出をしてください
- 提出先・問合せ 同国保係（内線625）へ

募集

市民参加の科学館運営を図るために
科学館運営協議会委員を募集

応募資格 市内に3か月以上在住している20歳以上のかた
募集人員 2人（応募者多数の場合、審査を行います）
任期 10月22日（月）～平成31年10月21日（2年間）
内容 向井千秋記念子ども科学館の運営について、会議などで市民の立場から意見や提案をしていただきます

イベント

たすきといっしょに思いをつなぐ
たてばやし駅伝大会参加者を募集

とき 12月10日（日） 午前8時30分～（荒天中止）
ところ 城沼陸上競技場及びその周辺
対象 小学4年生以上
種目・対象
■ 10km（2km×5人） 小学生女子・男子、中学生女子、高校生女子、一般女子、一般混成の部
※一般混成の部は、女性が2人以上出走すること
■ 20km（4km×5人） 中学生・高校生・一般男子の部
※一般男子の部は、男女混成チーム（男女比を問わない）の出場が可能

参加費（1チーム）
■ 一般 4000円
■ 高校生以下 2000円
※いずれも保険料など
申込み 9月4日（月）から10月20日（金）までに、ランネット（http://runnet.jp）、又は申込書（スポーツ振興課にあります）を同振興係（〒374-0018 城沼2-1-1）へ
※詳しくは市ホームページをご覧ください
問合せ 同振興係（☎74-1261）



イベント

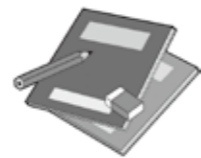
科学の楽しさに触れてみませんか
科学館ボランティア友の会フェスティバル

とき 10月1日（日） 午前10時～午後4時
ところ 向井千秋記念子ども科学館
内容 シャボン玉、塩ビホルン演奏、科学館解説ツアー、実験ショー、科学遊び、工作教室（材料がなくなりしだい終了）
参加費 無料（家庭の日のため入館無料）
※工作教室は別途材料費がかかります
申込み 当日会場へ

支援

高等学校卒業程度認定試験合格支援事業
ひとり親家庭の学び直しを支援

高等学校を卒業していないひとり親家庭の父母、又はその子が、就職や転職、又は正規雇用につなげるために、高卒認定試験合格に向けての講座などを受講する場合には、給付金を支給します。



対象になる受講内容（次のいずれかに該当する場合）
■ 高等学校卒業程度認定試験の合格を目指す講座（通信制を含む）を受講する
■ 高卒認定試験に合格した支給内容・支給額
① 受講支援金 受講費の20%
② 受講修了時給付金 受講費の20%
※ただし、①②は上限10万円まで
③ 合格時給付金 受講費の40%
※ただし、受講修了時給付金との合計で上限15万円まで
④ 合格祝い金 5万円
問合せ こども福祉課子育て支援係（内線631）

募集

自分のペースで健康づくりを始めてみませんか
男のちよじョウマントレーニング教室

☆健康マイレージ対象事業
市内のスポーツクラブで行う運動入門教室です。健康づくりのきっかけに、ぜひご参加ください。
スウイン館林スポーツクラブ
とき（全6回）
① 火曜日コース 10月3日（火）～10月7日（火）
② 水曜日コース 10月4日（水）～10月8日（水）
③ 木曜日コース 10月5日（木）～10月9日（木）
※時間 いずれも午後1時～2時
ところ スウイン館林スポーツクラブ（大街道一丁目）
定員 ①③は3人、②は4人（いずれも先着順）
フレンドスポーツクラブ
とき 10月5日（木）～11月9日（木）

木曜日 ①午前10時10分～、②午前11時30分～（全6回）
※いずれも1時間程度
ところ フレンドスポーツクラブ（若宮町）
定員 各5人（先着順）
共通事項
対象 市内在住の65歳以上の男性で運動習慣のないかた
内容 個人の運動機能に合わせてマシンを使った筋力トレーニング、ストレッチなどを行います
講師 スポーツインストラクター
参加費 無料
持参する物 上履き、タオル、飲み物
申込み・問合せ 9月11日（月）から高齢者支援課地域包括ケア推進係（内線675）へ

エコシティ eco-city mini

いらなくなった食用油は
回収ボックスへ！



賞味期限切れや揚げ物などで残った植物性食用油がご家庭にありますか？お持ちのかたは、市役所や各公民館などに設置してある「廃食用油回収ボックス」までお持ちください。油を回収することで、「川を汚さない・ごみの減量・資源の再利用」といったメリットがあります。例えば、油200ml（約コップ1杯分）を排水溝へ流すと、魚が住むことができる水質に戻すためには、浴槽約200杯分の水が必要になるといわれています。皆さんの取組みが、館林の環境をより良くするための大きな力となりますので、ぜひご協力ください。

平成29年度環境標語コンクール
優秀賞

- グリーンカーテン 夏をのりきれ 館林 蓮見拓音さん（第二中学校3年）
- つると花 思いもからまる グリーンカーテン 金杉侑璃さん（第三中学校3年）

保健・福祉

地域での見守り方を学ぶ
認知症サポーター養成講座

とき 9月12日(火) 午後1時30分～3時
ところ 西公民館
定員 20人程度
内容 高齢者あんしん相談センター職員による認知症についての講話など
参加費 無料
申込み 高齢者あんしん相談センター東毛光生園(TEL72-2060)へ
問合せ 同センター東毛光生園、又は市高齢者支援課地域包括ケア推進係(内線623)

の生きがいづくりに役立てるための講座
参加費 無料
申込み・問合せ 9月15日(金)から、同センター(TEL74-5342)、又は高齢者支援課高齢者支援係(内線648)へ



楽しく脳を活性化
楽らく！脳トレ教室

高齢者いきいきセミナー
秋期分を募集！

とき 9月29日(金)、10月6日(金)・10日(火)・13日(金)・24日(火)・27日(金)、11月8日(火)・10日(金)・14日(火)・24日(金) 午前10時～11時30分(全10回)
ところ 老人福祉センター
対象 市内在住の60歳以上のかた
定員 30人(先着順)
内容 認知症予防や交通安全教室など高齢者のかたが日頃から新しい知識を培い、自ら

とき 10月2日(月)・16日(月)・23日(月)、11月6日(月) 午前10時～11時30分(全4回)
ところ 老人福祉センター
対象 市内在住の65歳以上のかた
定員 20人(先着順)
内容 iPadアプリを使った脳トレや楽しく考える記憶力トレーニング、認知症の講話など、もの忘れ予防について学びます
持参する物 筆記用具
申込み・問合せ 9月11日(月)から、高齢者支援課地域包括ケア推進係(内線675)へ

口腔ケアの悩みをズバツと解決！
お口の元気教室

お口の健康は、からだ・心・頭の健康へとつながります。普段、気になっている「お口のケア」についての疑問や悩みを解決しませんか？
とき・ところ
・10月4日(水) 保健センター
・10月18日(水) 老人福祉センター
※時間 午後1時～2時30分
対象 市内在住の65歳以上のかた
定員 20人(先着順)
内容 歯科医師による口腔ケアの講話、歯科衛生士による正しいブラッシング指導、お口の体操、質問コーナーなど
持参する物 筆記用具
申込み・問合せ 9月11日(月)から、高齢者支援課地域包括ケア推進係(内線675)へ

健康づくりをサポート
健康力アップ教室

とき 10月7日(出)～11月18日(出)の土曜日 午前10時～正午(全7回)
ところ 総合福祉センター
対象 市内在住又は在勤で、点訳に興味があり、受講終了後点訳ボランティアとして活動できるかた
定員 15人
講師 金澤敬子さん(点訳指導員)
受講料 1000円(教材費など)
申込み・問合せ 9月11日(月)から29日(金)までに、社会福祉協議会(同センター内 TEL75-7111)へ

講座・教室

パソコン教室
パソコン入門講座

とき 10月10日(火)～24日(火)の火・金曜日 午後7時～9時(全5回)
ところ 渡瀬公民館
定員 20人(申し込み多数の場合は抽選)
内容 パソコンの基本操作、文書作成・編集など
参加費 2000円(教材費など)
申込み 9月15日(金)の午後6時から7時までに同公民館へ
問合せ 松尾隆さん(生涯学習課)

習館林市民の会 TEL080-5429-15389、又は市生涯学習課生涯学習係(内線224)

生涯学習館林市民の会
9・10月講座のご案内

とき 9月25日(月) 午後2時～3時30分
ところ 市役所501会議室
定員 40人(先着順)
内容 血圧の値は何を示しているのか、どのようなしくみで測定されているかなど、実

技を交えて分かりやすく説明
講師 佐藤正樹さん(県立国民健康科学大学)
講座「館林古代の歴史②」
とき 10月12日(木) 午後2時～3時30分
ところ 文化会館3号室
定員 40人(先着順)
内容 邑楽郡の成り立ち
講師 岡屋紀子さん(市史編さんセンター所長)
申込み・問合せ 9月8日(金)から、相川静夫さん(同会 TEL73-2376)、又は市生涯学習課(内線224)へ

講師 吉成篤さん(中小企業診断士)
参加費 無料
申込み・問合せ 9月11日(月)から10月6日(金)までに、商業観光課商業振興係(内線207)へ

日商簿記の基本を学ぶ
初級簿記実務講座

とき 10月3日(火)～11月10日(金)のうち20日間
※時間 午後6時30分～8時30分
ところ 館林商工会議所(大手町)
対象 就職や仕事に生かしたいかた、日商簿記検定試験を目指すかたなど
定員 40人(先着順)
内容 商業簿記の基本である取引の記帳を学び、その後実務コース・検定コースに分かれ、目的に応じた内容で学習します
参加費(消費税込み・テキスト代含む) 1万4000円
一般 1万7000円
※学生・勤労者などの個人申し込みは一般となります
申込み・問合せ 9月15日(金)までに、受講料を添えて同会議所(TEL74-5121)へ

興味のあるかた大歓迎！
目からウロコの創業塾

とき 10月14日(出)
基本編 午前9時30分～午後0時30分 データと失敗事例から学ぶ創業の現状
応用編 午後1時30分～4時30分 創業計画の具体策
※応用編では自身の創業計画をその場で発表し、講師からのフィードバックを受けます



気軽にご利用ください
オレンジカフェぽんちゃん

認知症カフェとは、認知症のかたやそのご家族、地域にお住まいのかたなど、認知症について理解を深めたいかたが自由に参加できる集いの場所です。飲み物を飲みながら、みんなで話や脳トレ体操をして、楽しいひとときを過ごしませんか。時間内は自由に入退室できますので、お気軽にご利用ください。
とき 毎月第2木曜日 午後1時30分～3時(ただし、12月は第1木曜日)
※詳しくは、広報館林毎月15日号「健康と子育て」コーナーをご覧ください
ところ 老人福祉センター
参加費 無料
問合せ 高齢者支援課地域包括ケア推進係(内線623)

とき 10月14日(出)
基本編 午前9時30分～午後0時30分 データと失敗事例から学ぶ創業の現状
応用編 午後1時30分～4時30分 創業計画の具体策
※応用編では自身の創業計画をその場で発表し、講師からのフィードバックを受けます
対象 創業に興味のあるかた、又は創業を予定しているかた
定員 各15人(先着順)



バラ薫る、本格的ガーデニング公園
「樹木葬」好評受付中!
LINE@ @st.grace
総額20万円の永代供養墓も好評受付中(管理費無料)
お申込み・お問合せ ☎ 0120-100-138
セントグレースガーデン 羽生聖地公園

JAアシストホール館林
大切な人とのお別れのお手伝い
・搬送から葬儀施行
・法事、仏壇・墓石等
・相続等、諸手続きのサポート
事前相談もお気軽にどうぞ
館林市赤生田町759-5 TEL76-2929
◇搬送...24時間対応(年中無休)◇

土地探しから新築住宅、住まいのリフォーム
エクステリア、資金計画、各種補助金etc...
建物や不動産の事なら何でも御相談下さい。
マルタカ建設工業
(有)丸孝不動産ホーム
(有)マルタカハウジング
TEL: 0276(73)3701
見積・相談無料
(土日・祝日も営業中)

足利工業大学附属高等学校(男女共学)
平成30年度 入試情報
普通科 [特進コース・フロンティアコース]
専門学科 [工業科(一括募集)・2年次から学科選択(機械科・電気科・建築科)・自動車科
情報処理科...2年次からコース選択(会計ビジネスコース・情報システムコース)]
入学試験 出願期間 試験日
第1回(学業特待単願) 12/11(月)～12/12(火) 1/7(日)
第2回(学業特待併願) 12/13(水)～12/15(金) 1/12(金)
第3回(併願) 2/13(火)～2/14(水) 2/19(月)
中学生・保護者対象 入試説明会(午前10時/スリッパ・筆記用具持参)
11/3(金)・11/25(土)・12/2(土)

●会社を辞めた！転入した！国民健康保険の手続きは？ 減免の相談など、詳しくはお問い合わせください。 問合せ 保険年金課国保係(内線625)

●自衛官の募集 自衛官を募集しています。詳しくは、自衛隊群馬地方協力本部太田出張所(☎45-55663)へお問い合わせください。

講座・教室

副任職に学ぶ
本場の精進料理教室

永平寺で修行された善長寺副任職による本場の精進料理を学んでみませんか。
とき 9月26日(火) 午後6時～8時(予定)
ところ 西公民館
対象 市内在住又は在勤のかた
定員 20人(先着順)
内容 旬の食材を使った、ふだんからできる精進料理
講師 前山文伸さん(善長寺副任職)
参加費 500円(材料費)
持参する物 エプロン、三角巾、調理用手拭き、上履き、持ち帰り用の容器
申込み・問合せ 9月5日(火)の午前9時から、参加費を添えて同館(TEL75-3739)へ

ぐんま県民カレッジ
オープンキャンパス

とき・内容・講師(全3回)
10月7日(出) 子どもが危ない! 食生活で変わる・変える! 現代食のミネラル不足の実態と対処法! 国光美佳さん(子どもの心と健康を守る会代表)

館林第九合唱団
後期団員を募集

館林第九合唱団では、群響館林第九演奏会(12月9日(出)開催)に向け、団員を募集します。初心者も歓迎です。
練習日時 毎週木曜日の昼・夜の2コースより選択
■昼の部 午後1時30分～3時
■夜の部 午後7時～9時
ところ 三の丸芸術ホール、又は文化会館小ホール
練習内容 発声法、発音、パート練習など
指導者 多田羅迪夫さん(東京藝術大名誉教授)他
会費(入会時)12月分まで) 一般 1万5000円

市民のつどい

「フリーマーケット」出店者を募集!

～ごみ減量と不用品のリユースを進めよう～

とき 10月9日(祝) 午前10時～午後2時(雨天中止)

ところ 陽だまりの広場(三の丸南面駐車場東側)

募集数 50区画(先着順)

出店資格 市内在住又は在勤で、環境基金1,000円の協力ができるかた

※業者のかたの出店や薬品・動物・食品の販売はできません

申込み 9月21日(木)(必着)までに、往復はがきに住所、氏名(ふりがな)、年齢、職業(市外在住の場合は勤務先)、電話番号(携帯)、販売品目を記入し、地球環境課環境政策係(〒374-8501 市役所内)へ

問合せ 同環境政策係(内線451)



10月14日(出) ゆつくり、やさしく、ていねいに「タッピング」を体験してみよう。中野あずささん(県立県民健康科学大学看護学部講師)

10月21日(出) 【健康寿命延伸プログラム】今より少しでも多くからだを動かしてみませんか? 宮崎有紀子さん(県立県民健康科学大学大学院看護学研究科教授)
※時間 午前10時～正午
ところ 太田合同庁舎(太田市西本町)
対象 東毛地域に在住在勤で、なるべく全3回受講できるかた
定員 30人
受講料 無料
申込み・問合せ 10月5日(木)までに、東部教育事務所生涯学習係(TEL31-7151)へ

日曜緑化講座
庭木の整枝剪定

とき 10月1日(日) 午前10時～正午
ところ 県緑化センター(邑楽郡邑楽町)
定員 60人(先着順)
内容 モッコクやモチノキなどの樹木を使いながら、庭木の整枝剪定について基本的なポイントを学びます

小・中・高・大学生 無料
※別途楽譜代がかかります
申込み 練習日に直接会場へ
問合せ 篠村宏明さん(同合唱団 TEL080-1553818619)、又は市文化振興課芸術文化係(同ホール内 TEL75-3030)

地元ソース工場体験
ソースを使った簡単料理

とき 9月30日(出) 午前10時～正午
ところ ブルドックソース(株)館林工場(現地集合・解散)
対象 市内在住の小中学生
定員 16人(先着順)
内容 ソースを使った簡単な料理と試食会

スタインウェイで音色を奏でる
ピアノフェスティバル

世界中の演奏家に愛される美しく最上の音色をもつ「スタインウェイ社」のピアノを、あなたも演奏してみませんか。
とき 11月23日(祝) 正午

ところ 文化会館大ホール

対象 小学生以上
定員 40組(先着順)

内容 一般参加者によるピアノ演奏の発表
演奏時間 1組8分以内(1曲のみ・出入り時間を含む)

参加費・観覧 無料

申込み・問合せ 9月16日(出)から10月21日(出)までに、申込書(文化会館及び三の丸芸術ホール、各公民館にあります)に記入し、文化振興課芸術文化係(文化会館内 TEL74-4111)へ



募集

科学講座で楽しく作る
カラフル海ほたる

まるで海ほたるのように発光しながら水中を彩るカブセ

講師 山口俊輔さん(一級造園技能士)
参加費 無料
申込み・問合せ 9月19日(火)の午前8時30分から、電話で同センター(TEL88-7188、又はTEL89-0782)へ
※「緑の相談室」(毎週木曜日 午前10時～午後3時)も、ぜひご利用ください

スポーツ

ウォークラリーで
ふるさとの魅力再発見

とき 10月9日(祝) 午前8時
ところ 城沼陸上競技場集合
※雨天決行。荒天中止
対象 原則4人一組のグループ(二組3～5人でも参加可)
コース 城沼総合運動公園及びその周辺
コース名・距離
■チャレンジコース 約6km
■ふれあいコース 約4km
※小学生のみのグループは、メンバー全員が小学4年生以上の場合のみ参加可
※幼児を含むグループはふれあいコースとなります
内容 指令書を頼りに設問を解きながらコースを巡ります
参加費 無料



ルを作ります。化学変化を楽しく学べる講座です。ぜひご参加ください。(県おもしろ科学教室)
とき 10月21日(出) 午前9時30分～正午
ところ 向井千秋記念子ども科学館
対象 小学生以上
※小学1・2年生は保護者同伴
定員 24人(先着順)
参加費 200円(材料費など)
申込み・問合せ 9月23日(祝)の午前9時から同館(TEL75-1515)へ



武道団体が演武を披露
武道フェスティバル

武道振興会加盟の5競技団体・総勢200人、各競技の師範・一般・小学生たちがすばらしい演武を披露します。観覧は無料です。ぜひご覧ください。
※当日参加もできますが、表彰の対象にはなりません
とき 9月23日(祝) 午後1時～3時
ところ 城沼総合体育館
内容 空手道、武術太極拳、少林寺拳法、なぎなた、剣道の演武
問合せ 塚田了右さん(同武道振興会会長 TEL73-5063)、又は市スポーツ振興課(同館内 TEL74-2611)



館林ケーブルテレビ9月・10月の見どころ

「体育祭特集」

赤羽地区 9月25日(月)～10月1日(日)
多々良・六郷地区 10月2日(月)～8日(日)
四小・渡瀬・三野谷地区 10月9日(月)～15日(日)

【放送時間】午前9時～午後5時・午後9時

身近な話題や情報をお寄せ下さい! ☎ 0120-17-1823

開業・決算・確定申告などの税金に関することなら

あなたは大丈夫? 相続税のこと考えてますか? 悩む前にご相談を!(無料相談受付中 土・日・☎可)

田口会計事務所
税理士 田口恵之

〒374-0053 群馬県館林市赤土町810-1
☎ 0276-73-5011 0276-73-5013
http://taguchikaieizimushiyiyo.tkcfnf.com/pc/

関東信越税理士会所属

介護付有料老人ホーム
みずき館林
ご見学・入居相談のご相談を随時受け付けております。また、急なご利用や短期間のご利用にも対応致します。お気軽にお問合せください。
電話 0120-327-066
住所 館林市高根町字向原1713-1

2017.07.02 展示場 GRAND OPEN + 5年連続満足度93% 達成記念大セール
館林ICから車で2分
館林市羽附町1502-1 墓石・仏壇
☎0120-411-457 (株)カレン

スポーツ

基礎から学べる アーチェリー体験教室

とき 9月16日(出)・22日(金)・30日(出)、10月7日(出)・14日(出) 午後7時～8時30分(全5回)

ところ 城沼弓道場

対象 中学生以上のかた

定員 10人(先着順)

内容 アーチェリーの講義及び実技

参加費 3000円(保険料など)

※教室初日に徴収します

申込み 9月6日(水)から13日(休)までに、スポーツ振興課 興係(城沼総合体育館内) ☎ 74-12611)へ

問合せ 榊澤聡さん(館林アーチェリークラブ) ☎ 75-1548)、又は同振興係



申込み 9月10日(日)から24日(日)までの日曜日(午前10時～正午)、及び9月13日(水)から29日(金)までの日(金)までの水・金曜日(午後7時～9時)に、城沼総合体育館(城沼)スリ

問合せ 田島久士さん(館林合気道クラブ) ☎ 090-2752-9642)、市スポーツ振興課 興係(☎ 74-12611)

多々良沼一周 自然観察ウォーキング

野鳥や植物を観察しながら、多々良沼(約6km)を一周します。ぜひご参加ください。

とき 10月22日(日) 午前9時～正午(小雨決行)

ところ 多々良沼周辺

参加費 無料

申込み 当日会場へ

※午前8時45分から多々良沼公園内ボランティアセンター(松沼町)で受け付けます

問合せ 青木雅夫さん(多々良沼自然公園を愛する会) ☎ 090-2179-18175) 又は館林土木事務所都市施設係(☎ 72-4355)

お知らせ

小動物とのふれあい in 中央公園

とき 9月17日(日) 午前9時～午後1時

※雨天時は9月18日(祝)に延期

ところ 中央公園(緑町二丁目)

内容 動物の餌やり・触れ合い体験、かき氷・ポップコーン・ジュースの販売(各100円)

※売り上げは、動物の餌代に充てさせていただきます

参加費 無料

申込み 当日会場へ

問合せ 緑のまち推進課公園管理係(内線418)



長寿のお祝いに 敬老祝金を届けます

地区民生委員 児童委員が、9月中に敬老祝金をお届けします。

対象年齢・金額

- 80歳 5000円
- 90歳 1万円
- 95歳 1万5000円



グルメシールラリーで 両毛地域の魅力を再発見



両毛地域の各市町イベント参加店舗を巡り、ご当地シールを集めるシールラリーを行います。シールは全部で11種類。シールを集めて応募すると、抽選で豪華賞品がもらえます。この機会に両毛地域の魅力を再発見してみませんか。

認定農業者農用地利用 集積促進奨励金が終了

農地を所有しているかたが認定農業者に農地を貸付した際に交付された農用地利用集積促進奨励金は、平成28年度

とき 9月8日(金)～12月21日(木) パンフレット配布場所 企画課 政策推進係及び両毛地域内の各市役所、町役場など

※両毛広域都市圏総合整備推進協議会ホームページ(<http://www.ryomo-kouiki.jp/>)からダウンロードできます

問合せ 同政策推進係(内線308)

早めの行動につなぐため 気象警報が4つの改善

今年の出水期から、気象庁が気象警報の4つの改善を行いました。警報発表時などには、災害発生の危険度をしっかりと確認し、早めの安全確保行動を心がけてください。

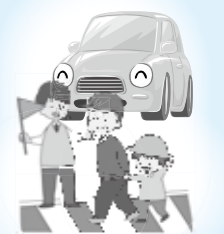
変更(改善)点



- ①大雨などが予想される時、早めに心構えができるよう、警報などの発表の可能性を提示
- ②警報・注意報の発表時に、いつ危険度が高まるのかを確認できるように、危険度の予想を色分け表示
- ③これまで大雨・洪水警報などの発表基準に用いていた雨量に代えて、災害発生と

秋の全国交通安全運動

～よくみよう
車のあとに
またくるま～



優しさと思いやりの心を育み、正しい交通マナーで交通事故防止に努めましょう。

期間 9月21日(木)～30日(出)

- 重点項目**
- 1 子どもと高齢者の安全な通行の確保と高齢運転者の交通事故防止
 - 2 夕暮れ時と夜間の歩行中・自転車乗用中の交通事故防止
 - 3 全ての座席のシートベルトとチャイルドシートの正しい着用の徹底
 - 4 飲酒運転の根絶
- 問合せ** 安全安心課交通政策係(内線329)

・100歳 10万円(8月中に別途贈呈)

※平成29年4月1日現在で本市に居住し、住民登録があるかた(転出者を除く)が対象です

※館林市金券で贈呈

問合せ 高齢者支援課 高齢者支援係(内線648)

オペラアカデミー農楽塾 オペラコンサートを開催

国際的オペラ歌手中嶋彰子さんが総監督を務める群馬オペラアカデミー「農楽塾」が愛をテーマにオペラコンサートを開催します。世界のトップアーティストによる舞台劇

をぜひお楽しみください。

とき 9月17日(日) 午後4時開演(午後3時開場)

ところ 三の丸芸術ホール チケット(全席自由)

・前売り 一般 3300円、農楽塾友の会 3000円、高校生以下 1700円

・当日 3800円

申込み ファクス又はEメールで、氏名、住所、電話番号、メールアドレス、チケット枚数を同アカデミー農楽塾(☎ 82-4104) inouejuku@gmail.com、又は三の丸芸術ホール(☎ 75-3030)へ

問合せ 高木朝子さん(午前10時～午後3時) ☎ 090-9397-2611)

共通事項

申込み・問合せ 9月28日(木)から10月11日(休)までに、館林消防本部予防課保安係(☎ 72-18364)、西分署(北成島町) ☎ 75-6656)、又は北分署(細内町) ☎ 72-6441)へ

高齢者・障がい者の 人権あんしん相談

法務省及び全国人権擁護委員連合会では、9月4日(月)から10日(日)までの一週間を「高齢者・障害者の人権あんしん相談強化週間」として、虐待などの高齢者・障がい者の人権に関する悩みごとについての電話相談窓口を開設します。

専用電話番号 ☎ 0570-003-1110

※一部のIP電話からは接続できません

受付時間

・月～金曜日 午前8時30分～午後7時

・土・日曜日 午前10時～午後5時

※人権擁護委員と法務局職員が応対し、秘密は固く守られます

問合せ 前橋地方法務局人権擁護課(☎ 027-221-4466)



科学を通じた交流から
感動を共有できる活動



子どもたちや来館者に科学の楽しさを伝えたい
大舩輝一さん
(細内町)

profile

昭和23年1月、細内町に生まれる。現役時は電機メーカーで生産技術部門を担当。ボラ友では職歴を生かし、実験部会に所属。観客参加型の実験を目指し、工夫を凝らした実験を企画する。趣味はカメラ。最近では写真の和紙プリントに凝っている。



科学館職員と事業の打合せを行う大舩さん（写真左）と、広く科学への興味を持ってもらおうとクイズを交えるなど、実験にも工夫を凝らす実験部会（写真右）

「科学とは発見と感動。私たちはボランティア活動を通じて、来館者の感動を共有させてもらっている」
現在、向井千秋記念子ども科学館ボランティア友の会（以下「ボラ友」）の会長を務める大舩さんはうれしそうにそう話します。
子どもの頃から理科が好きだったという大舩さん。自分の経験を生かし、地域や社会に貢献したいと、平成17年3月からボラ友の活動を始めました。館での活動は、理科工作教室などのサポートをはじめ、主体的

にアイデアを出して企画するものまでさまざまあるそうですが、「館の職員とうまく連携し、互いに協力しながら科学の楽しさを発信することはとてもやりがいがある」と喜びます。
「来館者に楽しんでもらうには、まずは自分たちが楽しめるものを」と話す大舩さん。10月1日には、ボラ友主催の「科学館ボランティア友の会フェスティバル」が開催されます。大舩さんたちが来館者にどんな発見や感動を与えてくれるのか、今から楽しみです。

※第15回科学館ボランティアフェスティバルについての詳しいことは、8ページをご覧ください

PHOTO
CANVAS
フォトキャンバス

Events
Close
Up

先進事例発表と講演会で
熱中症への理解を深める

熱中症予防啓発セミナーが、7月29日、文化会館小ホールで開催されました。熱中症の予防法などを学ぼうと、会場には250人が来場。埼玉県行田市の熱中症対策先進事例発表の後、気象予報士の関口奈美さんが、「お天気から学ぶ熱中症予防」と題して講演を行い、熱中症を防ぐポイントを呼びかけました。



昔からの知恵で涼を体感
打ち水で館林の夏を乗り切ろう！

冷え冷え打ち水プロジェクトが、7月25日、児童センターで開催され、子どもたちが打ち水を体験しました。みんなでいっぱい水を打った後の地表の温度は、打ち水前に比べて約6度もダウン。暑い夏を涼しく過ごす工夫と打ち水の効果を、楽しみながら学びました。



日頃からの備えを確認しよう！
災害に負けないまちを目指して

防災講演会が、7月26日、三の丸芸術ホールで開催されました。気象予報士の平井信行さんが「地域でできる防災対策～異常気象に備えて～」と題し、水害や竜巻などの異常気象についてクイズを交えながら解説。私たちが日頃からできる防災対策について学びました。



自分の好きなスポーツを見つけよう
10種目のスポーツを楽しく体験

自分に合ったスポーツを体験して見つける、スポーツパラエティ体験教室が、6月11日～8月4日の期間、全10回にわたって城沼総合運動場他で行われました。取材した8月4日はミニバスケットボールを体験。参加者19人はドリブルやシュート練習などをいきいきと行いました。

図書館

図書館
(Tel.74-2346)

新着&おすすめ本紹介



祖父母手帳

森戸やすみ/監修 日本文芸社

昔と現在の育児の違いに戸惑っている祖父母世代や、育児への不安や悩みを持った親世代に、知っておきたい今の育児の常識を紹介する一冊です。(一般書)



捨て犬 その命の行方

今西乃子/文 浜田一男/写真 学研プラス

多くの人の手によって救われた野犬、りんりん。崖っぷちの救出劇から学ぶ小さな命のたいせつさについて、考えてみてはいかがですか。(児童書)

お話と紙芝居の会

読み聞かせボランティア「にじの会」が、参加されるかたの年齢に応じて、選んだ絵本などを読み聞かせます。
とき 毎週土曜日 午後2時～2時30分(休館日を除く)

映画会で楽しいひとときを

一般向け (いずれも午後2時～、参加費無料)

9月16日(土) いつか晴れた日に(吹替)

9月17日(日) いつか晴れた日に(字幕)

9月20日(水) 命のピザ 六千人のユダヤ人を救った日本領事の決断

10月4日(水) 自転車泥棒(字幕)

10月7日(土) 新・御宿かわせみ

子ども向け (いずれも午前10時30分～、参加費無料)

9月17日(日) くまのがっこう ジャッキーのおたんじょうび/ジャッキーのうんどうかい

10月1日(日) 裸の王様

科学館

向井千秋記念子ども科学館
(Tel.75-1515)

①～③は参加費無料(ただし、②～③は大人(高校生以上)は別途入館料がかかります)

①夜間天体観望会

「土星を見よう」

リングが特徴の土星や季節の星座などを観察します。

とき 9月9日(土) 午後7時～8時30分

「夏の大三角を探そう」

夏の星座を探す目印となる「夏の大三角」などを観察します。

とき 9月23日(祝) 午後7時～8時30分

※雨天・曇天の場合は中止

②公開天文台

とき 9月10日(日)・24日(日) 午後1時50分～2時20分

※雨天・曇天の場合は施設公開のみ

③サイエンスショー

「グラグラ!?地震のサイエンス」

地震のしくみや防災などについて学べる実験ショーです。

とき 9月18日(祝) 午後1時50分～2時20分

「空気は力持ち」

空気の圧力について楽しく学べる実験ショーです。

とき 10月1日(日) 午後1時50分～2時20分

プラネタリウム子ども向け番組

「こぐま座のティオ 星空だいぼうけん」

ポンプ座にUFOがつまって、天の川が大ピンチ。ティオといっしょに天の川を助けに行こう! さあ、星座のお友だちと力を合わせて、ポンプ座目指して大冒険に出かけよう。

期間 9月9日(土)～平成30年2月25日(日)の土・日曜日、祝日(休館日を除く)

※平日は団体予約のみ

時間 午前10時、午後1時(投影時間約30分)

観覧料

■高校生以上 540円

■小・中学生 210円

※高校生以上は別途入館料(320円)がかかります



9月の施設の休館日(施設名・期間・問合せ)

- 図書館 19日(火)・29日(金)・Tel.74-2346
- 第一資料館 19日(火)・29日(金)・Tel.74-4111
- 城沼総合体育館 25日(月)・Tel.74-2611

文化会館・三の丸芸術ホール

催し物ご案内&スケジュール

文化振興課
(文化会館内 Tel.74-4111)

九州北部豪雨災害チャリティーコンサート
ニッポン全国市町村公園「昭和の歌コンサート」

独特のパワーと魅力をもつ昭和時代、誰もが口ずさんだあの歌。昭和ヒットパレードがやってきます! かつての歌声喫茶を思い起こして、観て・歌って・踊って楽しめる盛りだくさんのコンサートをノスタルジックな演出とともにお楽しみください。

とき 10月2日(月) 午後2時30分開演

ところ 三の丸芸術ホール
チケット(全席自由) 前売券 2,000円、当日券 2,500円
※友の会会員は前売り1,500円

販売 文化会館窓口で販売中
問合せ 文化振興課芸術文化係(同館内 Tel.74-4111)



資料館

第一資料館
(Tel.74-4111)

新収蔵資料「上野国館林御城図」

江戸幕府五代将軍徳川綱吉は将軍に就任するまでの19年間、「館林宰相」と呼ばれ館林城主でした。その綱吉時代の城絵図が、このたび資料館に寄贈されました。

これは館林城内を詳細に描いたもので、絵図に書かれた金田遠江守などの家臣名から、寛文10年(1670)頃に作成されたと考えられます。本丸に三重櫓「八間・七間」、二重櫓「六間・五間」と書かれており、当時の櫓の規模を知ることができます。

25万石の家格にふさわしい綱吉時代の城の様子が分かる絵図です。

展示期間 9月24日(日)まで



上野国館林御城図(本丸部分)



先人たちの
思いをたどって
碑 17
いしづみ

「田中正造翁終焉の地」記念碑

佐野市船津川町
市史編さんセンター
(Tel.76-7651)

この碑は、平成29年8月、佐野市の庭田邸付近に、記念碑建立実行委員会により建てられました。大正2年(1913)9月4日に庭田清四郎邸で死去した正造の活躍や雲龍寺(館林市)との関わりが刻まれており、正造の思想と、足尾鉬毒事件を学び継承するための新たな史跡になることが願われています。



大豆入りミートソーススパゲティ

0・1・2歳児の子どもたちが大好きなミートソーススパゲティと栄養たっぷりの大豆を組み合わせた人気メニュー。大豆が苦手なお子さんも、ミートソースと混ぜることで、とても食べやすくなります。ぜひご家庭でお試してください。



recipe

- 材 料 (4人分)**
- スパゲティ 300~400 g
 - 豚ひき肉 200 g
 - タマネギ (みじん切り) 1個
 - 大豆水煮 1缶
 - トマト缶 1缶
 - ニンニク (みじん切り) 1片
 - サラダ油 大さじ1

【調味料】
ケチャップ、中濃ソース：各大さじ2、塩、コショウ：少々、コンソメ：1粒、砂糖：小さじ1

- 作り方**
- ①スパゲティをゆでる
 - ②タマネギとニンニクをサラダ油でいため、豚のひき肉を入れて更にいためる
 - ③②にトマト缶と調味料を入れ、中火で約10分煮込む
 - ④③に水を切った大豆の水煮を入れて、更に5分程煮込む
 - ⑤最後にゆでたスパゲティと④を混ぜ合わせたら完成！

教育委員会の定例会

9月28日(休)の午後3時から市役所504会議室で行います。傍聴を希望するかたは当日会場へお越しください。(団体の場合は事前申し込みが必要)
定員 15人 (先着順)
問合せ 教育総務課総括係 (内線218)

○表紙の写真

8月11日に赤羽公民館で行われた流しそうめん。子どもたちは、自分が使う箸や器を竹で作った後、みんなで流しそうめんを楽しみました。



なかま

FRIENDS 332

私たち「科学館ボランティア友の会」は、第一日曜日を中心に、向井千秋記念子ども科学館でボランティア活動を行うグループです。活動内容は理科工作教室などのイベントのお手伝いや、科学館ボランティア友の会フェスティバルの運営など子どもたちの楽しそうな笑顔を見ることが一番のやりがいです。科学に触れたことがないかたでもだいじょうぶ。私たちといっしょに科学館を盛り上げませんか。参加をお待ちしています。

問合せ 大船輝一さん (TEL 73-6094)



科学館ボランティア友の会