

# 広報館林

2017  
12  
1日号

まちの情報誌

City Of Tatebayashi Public Relations

Vol.1199



手話言語条例が施行・・・P2

平成30年度採用の市職員を募集・・・P4

金券の使用期限に注意してください・・・P5

奨学資金の申し込みを受け付けます・・・P5





## 館林市きずなを結び共に育む 手話言語条例について



条例可決時の議会の様子

### ◇条例の目的

市や市民及び事業者の役割を明らかにすることで、市民の手話への理解及び手話の普及の促進を図り、全ての市民が支え合いながら安心して暮らせる地域社会を実現する

### ◇基本理念

ろう者及びろう者以外の者が相互に人格及び個性を尊重し合いながら共生することを基本として、ろう者の意思疎通を行う権利を尊重し、手話の普及を図る

### ▶市の責務

市民の手話への理解を深め、手話の普及のために必要な施策を推進する

### ▶市民の役割

手話への理解を深め、市が推進する施策に協働して取り組むよう努める

### ▶事業者の役割

ろう者が利用しやすいサービスを提供し、ろう者が働きやすい環境を整備するよう努める

### ▶観光旅行者その他の滞在者への対応

市、市民及び事業者は、手話を必要とする観光旅行者や滞在者が快適に滞在することができるように努める

### ▶災害時の対応

災害時ろう者に対して情報の取得と意思疎通の支援に努める

※安全安心メールにご登録を！！



市ホームページ、または右のQRコードから読み取りアクセスしてください ▶

# 1 動画を使って手話を学びたい

【手話を楽しく学べる動画を配信中】



手話の理解と普及のため、館林市公式動画チャンネル内で、日常の手話が学べる動画を配信しています。ぜひご視聴ください。

館林市 公式動画 検索

※動画配信サービス YouTube で配信中！ぜひご覧ください



QRコード

# 2 通訳を依頼したい

**手話通訳者・要約筆記者派遣事業について**  
市では、ろう者が日常生活を送る上でのコミュニケーションを支援するため、手話通訳者や要約筆記者を派遣しています。病院の診察、買い物の際の説明、子どもの学校行事、地域での会議や行事など、必要に応じてご利用できます。  
※ろう者だけでなく、地域の聞こえない人からも申請ができます

**▼問合せ** 社会福祉協議会  
(Tel 75・7111)、又は市社会福祉課障がい福祉係(内線627)

# 3 サークルで手話を学びたい

## 【手話サークルスワン】



▶とき 毎週火曜日(第5火曜日を除く) 午前10時30分～正午  
▶ところ 総合福祉センター  
▶問合せ 平岩さん (Tel.090 - 8585 - 4374)

## 【手話サークルあすなろ会】



夜間に手話を学べます。気軽に参加ください！  
▶とき 毎週金曜日 午後7時30分～9時  
▶ところ 中部公民館  
▶問合せ 上山さん (Tel.090 - 8840 - 7298)

/平成29年4月1日に/

# 手話言語条例が施行



写真上▶吉田さん夫妻とお孫さん。夫妻は聞こえに障がいがあるが、お孫さんに手話や身振り手振りで、絵本の様子を伝えている / 写真左▶最近ではタブレット端末を活用してコミュニケーションをとることもあるという



## 手話施策推進会議を開催中です

現在、館林市手話施策推進会議を開催しています。これは、ろう者や手話通訳者、学識経験者など関係機関の代表者で組織されており、委員の皆さんから意見を聞き、今後館林市で取り組む施策について検討しています。今年度には、館林市手話施策推進方針を策定します。

**手話がより身近な存在へ**  
本市では今年3月23日に、「館林市きずなを結び共に育む手話言語条例」を制定しました。これは手話は言語であるという認識に基づき、ろう者とうる者以外の者が思いやりと助け合いの心を持って、互いにきずなを結び、手話と共に安心して暮らせる地域社会を育んでいくためのものです(詳細は左ページ)。

現在、本市では手話の理解と促進、手話の普及、ろう者が不安なく社会生活を送れることを目的に手話通訳者の派遣や手話動画の配信などの事業を行っています(詳細は左ページ)。この他にも小中学校などで手話教室を開催し、子どもたちが、手話を身近に感じられるような取り組みを行っています。

## ろう者に居場所がある社会を実現するために

**館** 林市聴覚障害者福祉協会は、ろう者の「聞く・話す・知る」権利を守ること、ひとりぼっちのろう者に仲間をつくることを目的に昭和55年に設立されました。

ろう者を取り巻く環境は、時代と共に大きく変化していると感じます。昔はろう者だけで支え合いながら生活していましたが、今は一般社会の中で一

人でも行動しやすくなったように感じます。しかしながら、まだまだ手話の普及は道半ば。手話の普及はろう者が不安なく生活できる社会の実現の基礎となるものだと考えます。

ろう者が社会の中で疎外感を感じないためにも、まずは挨拶などの簡単な手話から、健聴者と意思疎通ができる世の中になればうれしいですね。



早川 健一 さん

◎館林市聴覚障害者福祉協会会長



### 採用

#### あなたの知識や経験を市政に生かしませんか? 平成30年度採用の市職員を募集

##### 募集枠・採用予定人員

■事務(一般)・事務(地方創生) 若干人

■技術員(土木) 若干人

**受験資格** 日本国籍を持ち、昭和53年4月2日から同63年4月1日までに生まれ、高等学校卒業以上の学歴があり、平成29年12月1日現在、民間企業、国、地方公共団体などでの職務経験が5年以上あるかた

**募集期間** 12月15日(金)まで(午前8時30分～午後5時15分。土・日曜日を除く)  
※郵送の場合は、郵便書留で12月13日(水)の消印まで有効

##### 第一次試験 書類選考

第二次試験 同30年1月14日(日)

##### 筆記試験及び面接試験

※第三次試験の日程は、第二次試験合格者に後日通知します

**提出書類** 申込書(人事課人事係及び市ホームページにあります)、職務履歴書、アピールシート、返信用定形封筒(宛先が明記され、82円切手を貼付したもの)

**提出先・問合せ** 同人事係(〒374-8501 市役所内 内線321)へ  
※詳しくは同人事係で配布する試験案内、又は市ホームページをご覧ください

### お知らせ

#### 交通事故などでけがをしたときは 国保で治療が受けられます

国民健康保険に加入しているかたは、交通事故、けんか、犬に噛まれたなど、第三者行為により負傷した場合、市役所へ届け出をすれば国保で治療を受けられます。ただし、医療費は原則として加害者(事故などの相手方)がその過失割合に応じて負担すべきものなので、国保で治療を受けた場合、国保が医療費を一時的に立て替え、その後加害者側へ請求することになります。必ず市役所へ届け出をしてください。

##### 提出書類

- ①第三者行為傷病届、
  - ②事故発生状況報告書、③念書、
  - ④誓約書(加害者が記入)、⑤交通事故証明書(写しを提出する場合は損害保険会社の原本証明が必要)
  - ※①～④の書類は保険年金課国保係にあります
- 持参する物** 保険証、印鑑
- 注意事項** 示談を済ませてしまうと、国保から加害者側へ医療費の請求ができなくなる場合がありますので、事前に市役所へ届け出をしてください
- 提出先・問合せ** 同国保係(内線625)へ

### 意見募集

#### 高齢者の暮らしやすいまちを実現する 館林市高齢者いきいきプラン(案)

この計画の策定に際し、パブリックコメント手続きによる意見を募集します。

**資料公表・意見提出期間** 12月25日(月)まで

**公表場所** 高齢者支援課、介護保険課、市ホームページ  
**意見提出先・問合せ** 意見書(同課及び市ホームページにあります)を持参、郵送、ファクス、又はE

メールで高齢者支援課高齢者支援係(内線648)、又は介護保険課保険料係(内線669)(〒374-8501 市役所内 Fax 8013115) ☒koreisyashen@city.tatebayashi.gunma.jp 又はkaigohok-en@city.tatebayashi.gunma.jp)へ  
※提出された意見とこれに対する市の考え方は、平成30年1月下旬頃に公表する予定です

### お知らせ

#### 金券をお持ちのかたは確認を! 金券の使用期限に注意してください!

平成28年度発行の館林市金券(緑色)の使用期限が迫っています。他の金券も使用期限が過ぎると使用できませんので、お持ちのかたは、金券が使える市内のお店で期限内に使用してください。また、金券登録店のかたも必ず換金期限内に換金をしてください。  
**問合せ** 商業観光課商業振興係(内線207)

金券の種類	使用期限	換金期限
平成28年度発行館林市金券(緑色)	平成29年12月31日(日)	平成30年2月28日(水)
平成29年度発行プレミアム付館林市金券(金色)	平成30年3月31日(土)	平成30年4月27日(金)
平成29年度発行館林市金券(ピンク色)	平成30年12月31日(月)	平成31年2月28日(水)

### 支援

#### 高校や大学などに在学・進学するかたを支援 奨学資金の申し込みを受け付けます

**とき** 平成30年2月7日(水) 午後1時30分～4時(午後1時開場)

**ところ** 三の丸芸術ホール

**定員** 500人(先着順)

**内容** 4度のがん手術を乗り越えつつ、若年性アルツハイマー病の妻を支え続けた夫と家族の愛情にあふれた12年間の手記を映画化した「八重子のハミング」の上映

**参加費** 無料

**申込み** 12月11日(月)から、整理券を配布(一人5枚まで)

■高齢者支援課 月～金曜日(祝日を除く)の午前8時30分～午後5時15分

■老人福祉センター 月～金曜日(第1・3月曜日、祝日を除く)の午前9時～午後4時

※いずれも12月28日(水)～1月4日(水)を除く

**問合せ** 高齢者支援課地域包括ケア推進係(内線623)

平成30年4月に高等学校、高等専門学校、専修学校、又は大学(短期大学を含む)へ進学(予定者を含む)・在学するかたに、奨学資金を貸し出します。

**対象** 出身学校長、又は在学学校長が適当と認め推薦され、次の全てに該当するかた

- 市内に1年以上在住している世帯の子
- 品行が正しく、学力優秀である
- 経済的な理由で、学費を出すことが困難な世帯の子

**貸与額(月額)**

- 高等学校、専修学校高等課程 9000円以内
- 高等専門学校 1万7500円以内
- 大学、専修学校専門課程 3万

9900円以内

**貸与期間** 同30年4月から正規の修業期間

**返済方法** 卒業後1年を経過した月の翌月から、貸与年数の2倍に相当する期間内

**申込み・問合せ** 同30年1月4日(水)から31日(水)(土・日曜日、祝日を除く)までに、申請書(教育総務課にあります)に必要な書類を添えて同総括係(内線218)へ



## エコシティ eco-city

Vol.51

### ウォームビズを実践して、寒い冬を快適に過ごそう!



12月は地球温暖化防止月間です。地球温暖化防止のため、ウォームビズを実践しましょう。ウォームビズとは、暖房時の室温を20℃にして快適に過ごすライフスタイルのこと。冷暖房の室温設定による省エネ効果は、夏よりも冬のほうが大きく、地球温暖化の原因である温室効果ガスの削減だけでなく、電気代の節約にもつながります。例えば、温度計・湿度計で室内環境を「見える化」して無駄な暖房の使用を抑えたり、ひざ掛けなどで体温を調節したりするなど、気軽に取り組みます。皆さんもウォームビズで環境とお財布に優しい冬を過ごしましょう。

### 平成29年度環境標語コンクール 優秀賞

- 有限資源 みんなで守れば 無限資源  
武藤太陽さん(第四中学校3年)
- ゴミじゃない! 分別すれば 大事な資源  
喜優佳さん(第一中学校2年)

緑色の金券は、12月31日(日)までに使ってばん!





### 保健・福祉

地域での見守り方を学ぶ  
認知症サポーター養成講座

とき 12月18日(月) 午後1時30分～3時  
ところ ふれあいカフェエーブルまつばら(松原一丁目)  
定員 10人(先着順)  
内容 高齢者あんしん相談センター職員による認知症の正しい知識や接し方の講話など  
参加費 無料  
申込み 同センタークローバー荘(TEL77-1165)へ  
問合せ 同センタークローバー荘、又は市高齢者支援課地域包括ケア推進係(内線623)



### 保健師による講座

ながら運動で筋力アップ  
テレビを見ながら、掃除をしながらなど、何かをしながらできる、日常に取り入れやすい運動を紹介します。  
とき 平成30年1月12日(金) 午後2時～2時30分  
ところ 保健センター  
定員 30人(先着順)  
申込み・問合せ 12月11日(月)

から、健康推進課健康づくり係(同センター内 TEL74-155)へ

### 最近の育児を学ぼう



初孫を迎えるかたを対象に最近の育児について紹介する初孫教室を開催します。ぜひご参加ください。  
とき・内容(全2回)  
平成30年1月22日(月) 育児の今と昔、離乳食の話(おかゆの炊き方など)  
同30年1月31日(水) 沐浴実習、交流会(おじいちゃんおばあちゃんの役割について)  
※時間 午後1時30分～3時30分  
ところ 保健センター  
対象 市内在住で、これから初孫が生まれるかた、又は妊

### 募集

つつじまつりでガイドを  
いっしょにしませんか



つつじまつり期間中、館林の宝であるつつじが岡公園のつつじの魅力や歴史について、

来園者に案内するボランティアを募集します。  
申込み・問合せ つつじガイドボランティアの会事務局(つつじが岡公園課つつじ保護係 TEL72-6718)へ  
※随時ガイドについての勉強会を実施します

### つつじまつり臨時従業員として働きますか

職種・人員 入場券出入札係・35人～40人程度  
期間 平成30年4月10日(火)～5月10日(木)(予定)  
勤務時間 午前8時15分～午後5時(早出・延長勤務及び開花状況により短時間勤務もあります)

### 市民スキー大会に参加しませんか

とき 平成30年1月21日(日) 午前9時・現地集合 午後3時・現地解散(予定)

ところ 片品オグナほたかスキー場(利根郡片品村)

対象 市内在住、在勤、又は在学の小学生以上のかた及びその家族

定員 40人(先着順)

種目 大回転競技(11種別)

参加費 1,000円(保険料など)

※リフト券・レンタル・食事は別途個人負担

申込み・問合せ 12月10日(日)から、参加費を添えてスポーツ振興課振興係(城沼総合体育館内 TEL74-2611)へ



### パソコン教室でインターネットの基礎を学びませんか

とき 平成30年2月6日(火)～20日(火)の火・金曜日 午後7時～9時(全5回)

ところ 渡瀬公民館

定員 20人(申し込み多数の場合は市内在住・在勤のかたを優先)

内容 インターネットの基本、情報検索、メールの活用法などを学びます

参加費 2,000円(教材費など)

申込み 12月19日(火)の午後6時から7時までに、同公民館へ

問合せ 松尾隆さん(生涯学習館林市民の会 TEL080-5429-5389)、又は市生涯学習課生涯学習係(内線224)



### 年金請求手続きに漏れはありませんか?

老齢基礎年金を受け取るのに必要な期間(受給資格期間)が、「25年」から「10年」に短縮されました。日本年金機構では、対象になるかたに黄色



黄色い封筒が目印です!

の封筒(A4サイズ)を送付しています。まだ請求手続きをされていないかたは、今すぐ「ねんきんダイヤル」で予約のうえ、年金事務所へ手続きを行ってください。

ねんきんダイヤル TEL0570-00511165

対象 健康で毎日勤務できるかた

賞金(時給) 830円

申込み 12月5日(火)から平成30年2月13日(火)(年末年始を除く)までに、申込書(つつじが岡公園総合管理事務所にあります)を直接同事務所へ  
問合せ つつじが岡公園課整備運営係(同事務所内 TEL74-15233)



書類選考と面接で採否を決定します。面接日は後日連絡します

### 県営住宅の入居者を募集します

入居資格 現在、住まいに困っている、親族と同居する予定のかた、又は単身の高齢者や障がいのあるかた

入居可能日 平成30年4月1日(日)

申込み・問合せ 同30年1月4日(木)から18日(木)までに、申込書(県住宅供給公社館林支所及び館林土木事務所にあります)を郵送で県住宅供給公社(〒371-0025 前橋市紅雲町一丁目7-12 住宅公社ビル2階 TEL027-

223-5811)へ  
※詳しくは募集案内(同供給公社館林支所及び同土木事務所)で募集期間中のみ配布。ただし、土・日曜日、祝日は県住宅供給公社ホームページ(http://www.gunma-ikkor.jp)をご覧ください  
※市内県営住宅及び市営住宅は随時申し込みを受け付けています。詳しくは同供給公社館林支所(TEL76-7871)へお問い合わせください

### 平和のために働く自衛官になりませんか

募集種目・応募資格  
①高等工科大学校生(一般) 中学校を卒業(見込み含む)した17歳未満の男子  
②自衛官候補生 18歳以上27歳未満のかた

受付期間 ①平成30年1月9日(火)まで、②随時

※試験日・会場など、詳しくはお問い合わせください

問合せ 自衛隊群馬地方協力本部太田出張所(TEL45-5563)



### 介護付有料老人ホーム

## みずき館林

ご見学・入居相談のご相談を随時受け付けております。また、急なご利用や短期間のご利用にも対応致します。お気軽にお問い合わせください。  
電話 0120-327-066  
住所 館林市高根町字向原1713-1



開業・決算・確定申告などの税金に関することなら

あなたは大丈夫? 相続税のこと考えてますか? 悩む前にご相談を!(無料相談受付中 土・日・祝可)

### 田口会計事務所

税理士 田口恵之  
〒374-0053 群馬県館林市赤土町810-1  
☎ 0276-73-5011 0276-73-5013  
http://taguchikaikemizumushiiyo.tknf.com/pc/

関東信越税理士会所属

### 館林ケーブルテレビ12月の見どころ

情報ワイド(長編収録番組) 【放送時間】午前9時/午後9時

ミス館林フラワーレティコンテスト 11日(月)～17日(日)放送

くんまHOTステーション(ニュース番組) 【初回放送】午後6時 再放送あり

たてばやし駅伝大会 13日(水)～15日(金)放送

身近な話題や情報をお寄せ下さい! ☎0120-17-1823

買の高い大人のからだフィットネス  
無料体験実施中 ご希望クラスを2回!!  
土曜日クラス『キッズフラダンス』受付中  
オトワ健康体操塾  
館林市松原1-17-56  
0276-80-3595  
受付時間 月～土 9:00-18:00 (日・祝日を除く)  
※無料体験実施中(事前にご予約ください。)



### スポーツ

#### おしゃべりハイキング 参加者募集

**とき・ところ** 平成30年1月21日(日) 午前8時30分・西公民館集合 正午解散

**内容** ウオーキングと県立館林美術館の見学

**参加費** 無料

**持参する物** 雨具、飲み物

**申込み** 同30年1月10日(木)までに、根岸正雄さん(館林西スポーツクラブ 080-1301-1212)、又は同公民館(TEL75-3739)へ

**※小学生以下は保護者同伴**

**問合せ** 根岸正雄さん、又は市スポーツ振興課振興係(城沼総合体育館内 TEL74-2611)



### お知らせ

#### 中小企業退職金共済制度 活用企業に補助金を交付

従業員の福祉増進と雇用安定のため、中小企業退職金共済制度に加入した企業に補助金を交付します。

**対象** 市内に事業所があり、平成28年5月から同28年10月

#### 認定農業者制度を ご活用ください

認定農業者制度とは、農業経営基盤強化促進法に基づき、経営の改善を進めようとする農業者が作成する農業経営改善計画を、市が基本構想に照らして認定する制度です。認定農業者をはじめとする意欲ある農業者には、経営改善のための各種支援措置を行っています。

認定農業者の申請は随時受け付けていますが、左記の日程で集中募集期間を設けます。期間中は相談日を設け、農業経営計画の作成を支援します。

**期間** 12月19日(火)まで

※詳しくは、市ホームページをご覧ください

#### 科学館プラネタリウム新番組 ノーマン・ザ・スノーマン ～流れ星のふる夜に～

少年と雪だるまのノーマンは、「流星群」を見るために町を出ました。2人の小さな冒険に思わずキュンとする、珠玉のファンタジー作品をお楽しみください。

**期間** 12月2日(土)～平成30年5月27日(日)の土・日曜日、祝日

※3月27日(火)～4月6日(金)は平日も  
投影(休館日を除く)

**時間** 午前11時30分、午後2時30分、3時50分(約45分間)

**ところ** 向井千秋記念子ども科学館  
**観覧料**

- ・高校生以上 540円
- ・小・中学生 210円

※高校生以上は別途入館料(320円)がかかります

**問合せ** 同館 (TEL75-1515)



©TAIYO KIKAKU co., Ltd / EXPJ, Ltd

#### 男女共同参画 ふれあい市民コンサート

**とき** 12月22日(金) 午後3時～4時

**ところ** 市役所市民ホール

**内容** 県立西邑楽高等学校音楽コースの生徒によるコンサートと、男女共同参画一行詩(標語)の表彰式



※12月14日(木)から22日(金)まで、同ホールで入賞作品を展示します

**参加費** 無料

**申込み** 当日会場へ

**問合せ** 市民協働課市民協働係(内線687)

#### 利用状況が変わったら 住宅用地に関する申告を

市内に所有する土地や建物について、建物の建築や取り壊しなどで利用状況が変わったときは、固定資産税などの税額が変更になる可能性がありますので、申告が必要となります。

**対象** 平成29年1月2日から同30年1月1日までに、建物の用途・床面積・住居数に変更があったか

※家屋調査の際に申告したか

わせください

**問合せ** 農業振興課農業振興係(内線247)

#### 住宅に関するお悩みに 住宅困りごと無料相談

(一社)群馬建築士会館林支部では、住宅に関する困りごとやトラブルなどの相談を行います。ただし、新築住宅の間取り相談は受け付けません。



**とき** 12月18日(月) 午前9時30分～正午、午後1時～3時30分

**参加費** 無料

**申込み** 当日会場へ

**問合せ** 東洋大学板倉事務課

#### 償却資産の申告は 1月31日まで

固定資産税は土地や家屋だけでなく、事業用で所有している構築物、機械・装置、工具・器具・備品などの償却資産にも課税されます。

市内に償却資産を所有する方には、12月中に申告書類一式を発送しますので、平成30年1月1日現在の資産の状

たは必要ありません

**申告期限** 同30年1月10日(水)

**申告先・問合せ** 住宅用地に関する申告書(税務課及び市ホームページにあります)を直接、又は郵送で同資産税係(〒374-8501 市役所内 内線609)へ



10kW以上の太陽光発電設備は償却資産の申告対象です(写真:住宅の屋根置き型太陽光パネル)

**提出先・問合せ** 税務課資産税係(内線609)へ

※申告はエルタックス(TEL://www.eltax.jp/)でも可能です

況など、必要事項を記入して、期限までに提出してください。

※ご不明な点はお問い合わせください

**提出期限** 平成30年1月31日(水)

#### 危険物取扱者試験と 準備講習会

平成29年度第3回危険物取扱者試験(乙・丙種)と、これに伴う準備講習会を開催します。

**試験** 同30年2月4日(日) 午前9時～

**ところ** 関東学園大学(太田市)他

**受験料** 3400円

**・乙種** 2700円

**・丙種** 2700円

**準備講習会**

**とき** 同30年1月18日(木) 午前9時～午後4時

**ところ** 太田市消防本部(太田市)

**定員** 100人

**受講料** 9000円(教材費を含む)

**共通事項**

**申込み・問合せ** 同30年1月4日(木)から15日(月)までに、館林消防本部予防課(TEL72-8364)、北分署(細内町 TEL72-6441)、又は西分署(北成島町 TEL75-6656)へ

※詳しくはお問い合わせください

(TEL82-9046)、又は市農業振興課(内線247)

供養女子コンテスト2017 最優秀特別賞 藤原のりえさん 初めてのついでに!

**5年連続満足度 93%達成 特別賞受賞記念セール中**

墓石・仏壇 感動プランナー 堀田昌良

館林市羽附町1502-1 (株)カレン 0120-411-457

バラ薫る、本格的ガーデニング霊園

緑に抱かれた、やすらぎの空間、グリーン・グレース

**「樹木葬」好評受付中!** 35万円(税別) 管理費無料 生前葬受付

総額20万円の永代供養墓も好評受付中(管理費無料)

セントグレースガーデン 0120-100-138

〒348-0006 埼玉県羽生市下村君2600-1 開園時間:9:00~17:00 年中無休

**JAアシストホール館林** 大切な人とお別れのお手伝い

・搬送から葬儀施行  
・法事、仏壇・墓石等  
・相続等、諸手続きのサポート

事前相談もお気軽にどうぞ

館林市赤生田町759-5 TEL76-2929

◇ 搬送...24時間対応(年中無休) ◇

土地探しから新築住宅、住まいのリフォーム エクステリア、資金計画、各種補助金etc...

建物や不動産の事なら何でも御相談下さい。

マルタカ (有)丸孝建設工業 (有)丸孝不動産ホーム 群馬県館林市東美園町30-16 (有)マルタカハウジング 栃木県下都賀郡野木町野木2045-23

見積・相談無料

TEL: 0276(73)3701 (土日・祝日も営業中)





## PHOTO CANVAS

フォトキャンバス

Events Close Up

### わらでっぼうの音と掛け声が園内に響く 世代間交流を通して学ぶ地域の伝統

十日夜とつかのわらでっぼうともちつき会が、11月3日、東幼稚園で行われました。これは、農作物の豊穰とよかげに感謝し来年の豊作を祈る伝統行事。園児たちは、地域のかたがたといっしょにもちつきを楽しんだ後、元気いっぱい掛け声をかけながら、収穫後のわらを束ねたわらでっぼうで地面をたたきました。



### 語り継がれるかつての面影をたどって ガイドがひもとく館林城の歴史

「ボランティアガイドと歩く秋の館林」が、11月2日、市役所周辺で行われました。今回は館林城の歴史を紹介するもので、館林観光ボランティアガイドが城の特徴を絵図やジオラマを用いて解説。参加者はかつての城の姿を思い描きながら、土橋門や千貫門跡などを巡りました。この記事は、広報モニターの新井歌子さんとともに取材しました



### 芸術の秋を満喫した一日 楽しく歩きながら彫刻観賞

彫刻鑑賞会～アートウォーキング～が、11月3日、市役所周辺で行われました。彫刻が作られた当時の様子などを交えた講師の解説に耳を傾けながら、参加者たちは、本市出身の彫刻家藤野天光の作品など計7体の彫刻を観賞。穏やかな秋空の下、豊かな芸術作品を堪能しました。



### 元気と笑顔があふれる祭典 福祉への理解を深める秋まつりが開催

第3回秋まつりが、11月3日、障がい者総合支援センターで開催されました。これは障がいを抱える施設利用者が地域の皆さんと交流を図るために開催されているものです。会場ではさまざまな出店が並んだ他、和太鼓の演奏など多彩なステージパフォーマンスが行われました。



活動を通じて多くの人の健康寿命を延ばしたい

増山千鶴子さん  
(つつじ町)

「誰でもどこでもできるけど、きちんと体を動かすことがたいせつなのよ」  
現在、つつじ町や尾曳町、城町の他、講習会などでもラジオ体操を指導する増山さんは笑顔でそう話します。増山さんが本格的にラジオ体操を始めたのは、14年ほど前、犬の散歩で立ち寄った公園で参加を勧められたのがきっかけだそうです。「もともと体を動かすことは好きだったから」と、軽い気持ちで活動を始めた増山さん。持病だったアレルギー性鼻炎やぜんそくが治

まり、ラジオ体操のすばらしさを実感したと言います。今では、1級ラジオ体操指導士として活躍しながらも、「もっと勉強しないと、自信をもって人に教えられない」と、月に1回、東京まで足を運び、食欲にラジオ体操の指導法を学びます。「仲間との活動を通じて、健康寿命を延ばすお手伝いがしたい」と話す増山さん。「新しく会場を開きたいかたをぜひサポートしたい」と、ラジオ体操の更なる普及に目を輝かせます。



introduce a person

file\_281

## ラジオ体操を通じて 深まる人とのつながり

### profile

昭和18年9月、松原に生まれる。平成16年からラジオ体操の普及活動に携わり、現在、全国ラジオ体操1級指導士として市内だけでなく、近隣の町などでもラジオ体操の指導を行う。館林ラジオ体操連盟の副会長であり、指導部長も務める。



増山さんの指導のもと、早朝から元気にラジオ体操を行う地域の参加者(写真右)と、平成24年に1級ラジオ体操指導士となった増山さんの認定証(写真左)



図書館

図書館  
(Tel.74-2346)

新着&おすすめ本紹介



**Xmas アドベント★ブック**  
本庄ひさ子/作・デザイン・DTP 世界文化社  
クリスマスまであと何日?クリスマスにまつわるお話やお菓子のレシピ、オーナメントの作り方などを紹介。クリスマスまでの日々が楽しめます。(一般書)



**北風ふいてもさむくない**  
あまみきこ/文 西巻芽子/絵 福音館書店  
すてきなマフラーを編んでもらったかこちゃんたち。歌いながら歩いていると、どこからか小さな泣き声が…。クリスマスにぴったりの心温まる絵本です。(児童書)

お話と紙芝居の会

読み聞かせボランティア「にじの会」が、参加されるかたの年齢に応じて、選んだ絵本などを読み聞かせます。  
とき 毎週土曜日 午後2時～2時30分(休館日を除く)

映画会で楽しいひとときを

一般向け (いずれも午後2時～、参加費無料)

12月16日(出) ゴッドファーザー (吹替)

12月17日(日) ゴッドファーザー (字幕)

12月20日(水) 邂逅 (めぐりあい)(字幕)

1月6日(出) 大師匠「柳家さん喬:初天神～真田小僧」「川柳川柳:ガーコン」

1月7日(日) 大師匠「五街道雲助:もう半分」「柳家権太楼:芝浜」

子ども向け (いずれも午前10時30分～、参加費無料)

12月17日(日) げんきげんきノンタン うたおう!クリスマス

1月7日(日) ミッフィーのゆめ

科学館

向井千秋記念子ども科学館  
(Tel.75-1515)

①～④は参加費無料(ただし、②～④は大人(高校生以上)は別途入館料がかかります)

①夜間天体観望会

「秋から冬の星座を探そう」  
とき 12月9日(出) 午後6時～8時

「すばるを見よう」  
すばるや、季節の星座などを観察します。

とき 12月23日(祝) 午後6時～8時  
※雨天・曇天の場合は中止

②公開天文台

とき 12月10日(日)・24日(日) 午後1時50分～2時20分

※雨天・曇天の場合は施設公開のみ

③サイエンスショー

「光と色の大実験」  
光と色の性質を楽しく学べる実験ショーです。

とき 12月17日(日) 午後1時50分～2時20分

「発見!摩擦のスゴ技」  
摩擦について楽しく学べる実験ショーです。

とき 平成30年1月7日(日) 午後1時50分～2時20分

④自然学習会植物標本作品展

科学館年間事業「自然学習会」の活動成果の発表として、参加者が作成した近隣地域に生息する野草の植物標本を展示します。

とき 12月3日(日)～平成30年2月18日(日) 午前9時～午後4時30分(休館日を除く)

⑤科学講座

「いっしょに不思議を探ってみよう!正しく知ろう『放射線』の世界」

放射線ってどんなもの?放射線に関する疑問をいっしょに解決していきましょう。

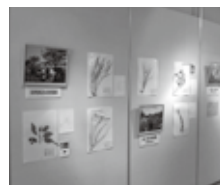
とき 平成30年1月27日(出) 午前9時30分～正午

対象 小学生以上(小学1・2年生は保護者同伴)

定員 24人(先着順)

参加費 300円(材料費・保険料)

申込み・問合せ 12月16日(出)の午前9時から、同館(Tel.75-1515)へ



12月の施設の休館日(施設名・期間・問合せ)

- 図書館 1日(金)、28日(休)～1月4日(木)・Tel.74-2346
- 第一資料館 1日(金)、18日(月)～1月5日(金)・Tel.74-4111
- 城沼総合体育館 25日(月)、28日(木)～1月4日(木)・Tel.74-2611

文化会館・三の丸芸術ホール

市内の彫刻作品紹介&催し物スケジュール

文化振興課  
(文化会館内 Tel.74-4111)

市民と芸術作品が気軽に触れ合えるまちを目指して、市内には多くの彫刻作品が設置されています。多々良保安林の「彫刻の小径」をはじめ、市役所周辺にもさまざまな彫刻を見ることができます。写真は本市出身の彫刻家・藤野天光さんの作品です。ふだん何気なく見ている身近な彫刻に目を向けてみませんか。



(上)「夢」(1934年制作)1992年「彫刻の小径」設置/(左)「光は大空より」(1965年制作)1979年文化会館西側設置

とき	会場	催し物
12月	17日(日)	大 沢田研二50周年記念LIVE2017～2018
		芸 TB Wind Consort ポップスコンサート
	15日(金)～17日(日)	展 館林市邑楽郡医師会美術展
1月	21日(日)	芸 紅月流友心吟詠会25周年記念大会

大:文化会館大ホール 芸:三の丸芸術ホール  
展:展示室(12月15日～1月14日)  
※11月15日現在の情報です

資料館

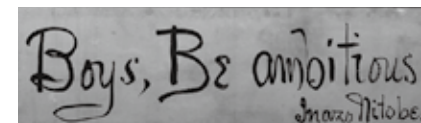
第一資料館  
(Tel.74-4111)

新渡戸稲造が館女生に贈った  
「Boys, Be ambitious」

県立館林女子高等学校は、今年創立100周年を迎えました。その前身は、大正6年(1917)に開設された館林町立実科高等女学校で、主に家政の科目を学ぶための学校でしたが、生徒の教養を高めるため、文化人を招いた講演会も頻繁に行っていました。

東京女子大学初代学長となった新渡戸稲造も、大正6年11月17日にその一人として講演会に招かれ、尊敬するクラーク博士の「Boys, Be ambitious」を記念に書き残しています。その後、学校はさまざまな変遷をたどりましたが、100年前の新渡戸の言葉は、勉学に励む館女生に今も受け継がれています。

館林の学び舎～学校の変遷と子どもたち～  
展示期間 12月17日(日)まで



先人たちの  
思いをたどって  
碑  
20  
～いしぶみ～

飯河忠信之墓碑  
大島町(岡里共同墓地内)  
市史編さんセンター  
(Tel.76-7651)

明治13年(1880)に建てられた、江戸時代の北大島村領主のうちの1家だった旗本飯河忠信の墓碑です。江戸中期以降の北大島村は幕府直轄領と旗本領となって代官が分割支配し、飯河氏は岡里地区を領していました。明治維新により領地を失った忠信は、岡里地区の小山家を頼って移り住み、同地で没しました。





学校の給食

# しらたきのごまあえ

しらたきやモヤシが入っているので、よくかむことにつながり、満腹感が得られる一品です。野菜もたくさんとれて、食物繊維たっぷり。お酒のおつまみなどにもお薦め一品です。ぜひお試しください。



副菜がもう一品欲しいときなどにお薦めです。手軽で簡単に調理できますよ！

## recipe

- 材 料 (4人分)**
- しらたき 70g
  - ニンジン (千切り) 1/6本
  - キャベツ (短冊切り) 2.5枚
  - モヤシ 1/3袋
  - すりごま 大さじ1
  - いりごま 小さじ1
- 【調味料】**
- 砂糖 小さじ2と1/4
  - しょうゆ 小さじ2強

- 作り方**
- ①食べやすい大きさに切ったしらたきをゆで、あくを抜き、冷ましておく
  - ②ひげ根を取ったモヤシとニンジン、キャベツをゆで、冷ましておく
  - ③すりごまといりごまを合わせたところに砂糖、しょうゆを加え、あえ衣を作る
  - ④①と②、③を食べる直前にあえたら完成！

## 教育委員会の定例会

12月20日(休)の午後3時から市役所503会議室で行います。傍聴を希望するかたは当日会場へお越しください。(団体の場合は事前申し込みが必要)  
**定員** 15人 (先着順)  
**問合せ** 教育総務課総括係 (内線218)

### ○表紙の写真

11月13日に行われた北幼稚園のダイコン抜き。畑一面にあったダイコンを、元気いっぱいの園児たちが力を合わせて収穫しました。



## なかま

## FRIENDS 335

私たち「三野谷カラオケ愛好会」は、毎月土曜日に三野谷公民館で活動しているグループです。  
 地域の高齢者の憩いの場として、カラオケを通して会員相互の交流を深めています。歌う曲は演歌からポップスまでさまざま。公民館まつりなどで行う発表会に向けて、日々練習に励んでいます。  
 私たちといっしょにカラオケを楽しみながら、交流の輪を広げませんか。興味のあるかたはご連絡ください。参加をお待ちしています。

問合せ 江森茂太郎さん (TEL 74-12200)



三野谷カラオケ愛好会