

# 広報館林

まちの情報誌 City Of Tatebayashi Public Relations

2019  
**11**  
1日号

Vol.1241

## 産業祭

11/17(日) つつじが岡公園

▼ 詳しくは、  
市ホームページ  
をご覧ください



子どもの居場所づくり推進フォーラム開催・・・P2  
「もしもキセキが起きたなら」館林編が放送・・・P3  
第2回リノベーションスクール@たてばやし・・・P3  
台風第19号が襲来・・・・・・・・・・・・・・・・P4

「もしもキセキが起きたなら」館林編

## 館林ケーブルテレビにて放送!



①共演者と笑顔で交流したり、緊張で不安そうにしていたり…本番前の出演者たちの表情はさまざま/②セリフを確認しながら、何度も撮影を繰り返してより良いものをめざす/③淳たちは、伝説の解明を目指して市内各所を巡る

館林市、明和・千代田・邑楽町と館林ケーブルテレビが協働で行う、住民参加型まちドラマ「もしもキセキが起きたなら」。それぞれのまちを舞台とした物語が展開していく本作品の、館林編「尾曳伝説のキセキ」の撮影が、10月14日・20日、市内各所で行われました。11月の放送に先駆けて、撮影の様子をお届けします。

最初の撮影場所に集まった、主人公・大島淳役の小林万夏さんら出演者たち。まちドラマを多く手掛ける監督・藤橋誠さんの指導の下、稽古の成果を発揮した演技を披露しました。館林を舞台に、小さな「キセキ」が巻き起こる物語の完成・放送が待たれます。

### もしもキセキが起きたなら 第2話「尾曳伝説のキセキ」

尾曳伝説の謎をひも解く物語に乞うご期待!

放送日時 11月11日(月)~17日(日)  
11月25日(月)~12月1日(日)  
※時間 午後4時~、午後7時~

あらすじ 館林市に転居してきた小学生の大島淳。クラスの友人2人と「尾曳伝説」について調べているとき、祖母から新しい伝説を聞く。引っ込み思案だった淳は、勇気を出して新しい伝説について調べないかと2人に提案するが…。

Pick Up

## 子どもの総合相談窓口開設記念



## 子どもの居場所づくり推進フォーラム開催

問合せ 同窓口 (Tel.75-8111 ☒t.kodomo@snow.ocn.ne.jp)

地域における子どもの居場所の確保や、地域の中で子どもたちを支える体制整備を目指して、10月7日に開設された「子どもの総合相談窓口」。窓口開設を記念して、10月6日、総合福祉センターで、子どもの居場所づくり推進フォーラムが開催されました。

### 窓口の概要

子どもの総合相談窓口は、子育ての支援を受けたかった、子育ての支援をしたいかたはもちろん、学校や家庭のことで悩んでいるお子さんからの相談など、子どもに関する相談全般を受け付けます。

相談内容によっては、関係機関と連携して、支援が必要なたに支援の情報がつながるようご協力いたします。

相談時間 毎週月~金曜日 午前9時~午後5時(祝日・年末年始を除く)

相談場所 総合福祉センター

### 地域を挙げて子どもを見守る社会へ

当日は関東短期大学教授の森静子さんが講演。森さんは「子どもは社会の中でとても弱い立場

場。だからこそ、情報やお金を持っていく親や地域のかたなどの大人が子どもを守っていかなければ」と話し、地域社会を挙げて子どもを見守っていくことの必要性を強調しました。



## Renovation

### 第2回リノベーションスクール@たてばやし

## School



①3日目は、スクールの参加者や各事業所のオーナーなどが集まり会場がいっぱいに/②真剣にプレゼンするユニットメンバー/③スクールマスターの青木純さん

第2回リノベーションスクール@たてばやしは、10月4日~6日に行われました。これは、館林の未来を見据えて、「欲しい暮らし」を実現するために参加者が集い、遊休不動産を利活用した事業計画を発表するというものです。

スクールマスターの青木純さんによる全体説明の後、各ユニットに分かれて不動産オーナーとの交渉やメンバー同士の議論を重ねる事業計画を練り上げていきました。最終日、各ユニットが、

公開プレゼンの内容は、YouTube から!  
<https://www.youtube.com/watch?v=9a0mIx2tn9c>

YouTube たてばやしリノベーションスクール



在京メディア・旅行会社などに

## 日本遺産・里沼などPR



首都圏エージェンツ情報交換会「サロン・ド・G」が、10月15日、東京都中央区銀座で開催されました。これは、今後の館林市のメディア掲載やツアー造成につなげていく情報交換会で、在京旅行会社やメディア関係者など約20社が参加。2020年に行われる群馬デスティネーションキャンペーンを中心に、つつじまつりや日本遺産などが取り上げられました。プレゼンテーション後は、花山うどん銀座店で群馬産・館林産の食材を使用したグルメ試食会も行われ、食の観光もPRされました。



会場では、里沼のPR動画が投影され、須藤市長が着物を着て館林の魅力をアピールした

# 台風第19号が襲来

## 各地で大災害を起こす

### そのとき館林市では

# 台風第19号の館林市タイムライン

### 気象情報・河川情報

### 館林市

### 住民等

### 排水機場の稼働により浸水を防いだ

市内を流れる河川（谷田川・新堀川等）が氾濫しないよう、大雨時に利根川へと排水し、逆流を防ぐための施設が排水機場。今回の台風時は利根川の水位に合わせた稼働調節により、市内河川で氾濫が発生することはなかった。利根川の水位が高まり排水が停止した場合は、市内河川の水位は上昇し、氾濫の危険が高まる可能性がある。

### ▶避難所別の避難者数

①総合福祉センター	222人	⑧第一小学校	63人
②保健福祉センター	86人	⑨第五小学校	180人
③中部公民館		⑩第八小学校	13人
④六郷公民館	56人	⑪城沼総合体育館	90人
⑤多々良公民館	53人	⑫第一中学校	30人
⑥西公民館	31人	⑬第三中学校	184人
⑦城沼公民館	57人	⑭多々良中学校	19人

合計約 1,090人（市外97人）

### Q：なぜ利根川（栗橋）の水位に注意しなければいけないのか？

A：本市より利根川の下流である加須市北川辺で氾濫すると、昭和22年のカスリーン台風時と同様に本市の一部地区へも浸水が広がるおそれがあるため。

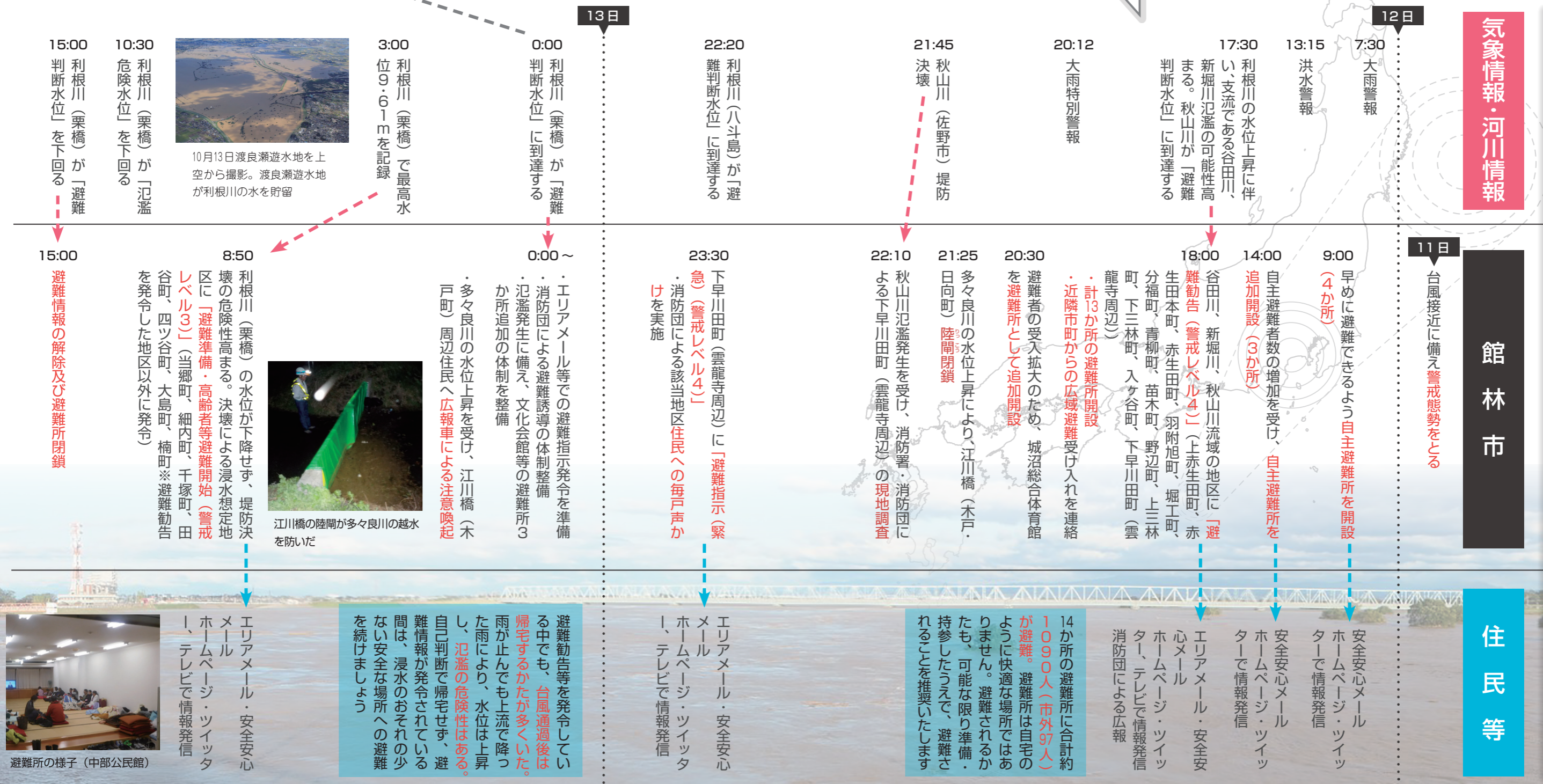
今回の台風第19号では栗橋水位観測所の水位上昇に伴い、市は利根川上流河川事務所と決壊の可能性の確認や避難情報発令の相談をホットラインで行った。



10月13日渡良瀬遊水地を上空から撮影。渡良瀬遊水地が利根川の水を貯留



江川橋の陸間が多々良川の越水を防いだ



避難所の様子（中部公民館）

保健・福祉

12月の幼児食教室

とき 12月5日(木) 午前9時30分～午後1時
ところ 保健センター
対象 1歳6か月～3歳未満の幼児と保護者
定員 15組(先着順)
内容 冬野菜と魚を利用した簡単な幼児食とおやつ調理実習と試食・交流会
参加費 400円(材料費)
持参する物 母子健康手帳、エプロン、三角巾、子ども用の飲み物・スプーン
申込み・問合せ 11月11日(月)から、健康推進課母子保健係(同センター内 ㉒74-5155)へ
※調理中は、母子保健推進員による託児があります

12月の離乳食教室

とき 12月10日(火) 午前9時30分～午後1時
ところ 保健センター
対象 生後5か月～1歳6か月未満の乳幼児と保護者
定員 20組(希望者多数の場合は初めての優先)
内容 魚を利用した簡単な離乳食調理実習と試食・交流会

児童相談所全国共通ダイヤル(189)

参加費 300円(材料費)
持参する物 母子健康手帳、エプロン、三角巾、子守り帯、子ども用の飲み物・スプーン
申込み・問合せ 11月11日(月)から、健康推進課母子保健係(同センター内 ㉒74-5155)へ
※調理中は、母子保健推進員による託児があります

児童扶養手当が年6回払いになります

ひとり親家庭などの支援制度である「児童扶養手当」の支払いが、11月より奇数月に変わります。11月は、8月分から10月分までの3か月分が支払われます。これ以降は1、3、5、7、9、11月の年6回、それぞれの支払い月の前月までの2か月分が支払われます。
申請先・問合せ 子ども福祉課子育て支援係(内線631)

11月は児童虐待防止推進月間です

「虐待かも」と思ったときや、出産や子育てに悩んだときは、児童相談所などに相談してください。
相談窓口

児童相談所全国共通ダイヤル(189)

24時間受付
■東部児童相談所(㉒31-3721)
■家庭児童相談室(市子ども福祉課内 内線665)
■館林警察署(㉒75-0110)
■館林保健福祉事務所(㉒72-3230)
■子どもホットライン24(㉒0120-783-884)

児童虐待防止に関する展示

とき 11月14日(木)～12月15日(日)
ところ アゼリアモール(楠町)
内容 幼稚園・保育園・認定こども園による活動紹介
問合せ 子ども福祉課子育て支援係(内線671)

男のマシントレーニング

サントピアスポーツクラブ(近藤町)
とき(全4回)
■水曜日コース 12月4日(水)～25日(水)の水曜日 午後3時～4時
■木曜日コース 12月5日(木)～26日(木)の木曜日 午後3時～4時

フレンドスポーツクラブ(若宮町)

定員 各5人(先着順)
とき 12月5日(木)～26日(木)の木曜日 午前10時10分～11時

通いの場・サロン等交流会

高齢者がいきいきと楽しく集う場で、どんな活動をしているのか、ぜひご覧ください。
とき 11月28日(木) 午後1時30分～3時
ところ アゼリアモール(楠町)
内容 活動発表、いきいき百歳体操の実技など
参加費 無料



申込み・問合せ 11月26日(火)までに、高齢者支援課地域包括ケア推進係(内線623)へ

公立館林厚生病院 糖尿病教室

とき 11月27日(水) 午後3時～3時30分
ところ 公立館林厚生病院3階講堂
テーマ 「糖尿病とお食事」
講師 五箇幸子さん(同病院管理栄養士)
参加費 無料
申込み 当日会場へ
問合せ 同病院経営企画課(㉒72-3140)

対象 市内在住の65歳以上で、運動習慣のない男性のかた
内容 マシンを使った筋力トレーニング、ストレッチ、健康講話など
※個人の運動機能に合わせて実施します
参加費 500円
持参する物 タオル、飲み物、上履き、お持ちのかたは健康マイレージカード
※運動のできる服装でお越し



認知症サポーター養成講座

とき・ところ
①11月16日(土) お互いさまカフェだんだん(北成島町)
②11月19日(火) 赤羽公民館
③11月20日(水) 城沼公民館
④11月21日(木) 六郷公民館
※時間 ①午後1時30分～3時、②③④午前10時～11時30分
定員 20人程度
内容 高齢者あんしん相談センター職員による認知症の正しい知識や接し方の講話など
参加費 無料
申込み ①当日会場へ、②③④は11月18日(月)までに、同センター社会福祉協議会(㉒6015670)へ

有酸素運動入門教室

とき 12月4日(水)～25日(水)の水曜日 午前10時30分～11時30分(全4回)
ところ オトワ健康体操塾(松原一丁目)
対象 市内在住の65歳以上で運動習慣のないかた
定員 10人(先着順)
内容 立位やチェアを使ったストレッチなどの簡単な有酸素運動などを行います
参加費 500円
持参する物 上履き、タオル、

講座・教室

エクセル講座
とき 12月3日(火)～12月24日(火)の火・金曜日 午後7時～9時(全7回)
ところ 渡瀬公民館
定員 20人(申し込み多数の場合は市内在住・在勤のかた優先)
内容 表やグラフの作成、表計算、住所録作成・検索など

生涯学習館林市民の会

講座「長寿社会における健康寿命を考える」
とき 11月21日(木) 午後2時～3時30分
ところ 文化会館3号室
定員 40人(先着順)
講師 永澤義弘さん(学びと



福祉の総合研究所

参加費 無料
講座「感染症について」
とき 11月28日(木) 午後2時～3時30分
ところ 文化会館3号室
定員 40人(先着順)
講師 鈴木雄介さん(館林保健福祉事務所部長)
参加費 無料
抹茶を楽しむ
とき 12月3日(火) 午後2時～4時
ところ 渡瀬公民館
定員 15人(先着順)
講師 阿部豊子さん(表千家教授)
参加費 300円(抹茶代など)
※当日集金します
俳句を楽しむ初期講座
とき 12月5日(木) 午後2時～3時30分
ところ 文化会館3号室
定員 30人(先着順)
講師 新谷ひろしさん(俳句誌「雪天」主宰)
参加費 無料



エコシティ eco-city mini
みんなに優しい エコドライブ始めませんか
11月はエコドライブ推進月間です。「エコドライブ」とは、燃料を節約し、二酸化炭素(CO2)の排出量を減らす運転のことで、環境とお財布に優しく、交通事故の防止にもつながる「一石三鳥」のお得な取り組みです。

穏やかにアクセルを踏んで発進することや、車間距離にゆとりをもって無駄な加速・減速を減らすことによって、燃費の向上や、急発進・急停止による追突防止などにもつながります。ひとつひとつは、小さなことかもしれませんが、日本の、世界のドライバーが、みんなで取り組み、積み重ねれば大きな力になります。

11月は行楽シーズンであり自動車に乗る機会が多くなります。皆さんもぜひこの機会に人にもクルマにも地球環境にも優しいエコドライバーになりましょう。

- 令和元年度環境標語コンクール 優秀作品
■温暖化 地球の悲痛な SOS
山中祐さん(第四中学校)
■きれいかな ボイ捨てしてる
横塚悠杏さん(第四中学校)

講座・教室

「お金をかけずに宣伝する方法」セミナー

効果的な宣伝方法や、マスコミに取り上げられやすい宣伝方法を、分かりやすくお伝えします。

とき 12月3日(火) 午後2時～5時

ところ ジョイハウス(美園町)

対象 県内中小企業・小規模事業者の経営者、マーケティング担当者

定員 70人

参加費 無料

申込み・問合せ (公財)県産業支援機構(☎0271-26515013)へ

申込み 当日会場へ

問合せ 同大学板倉事務課(☎82-9103)、又は市農業振興課農業振興係(内線246)

催し物

障がい者総合支援センター秋まつり

とき 11月10日(日) 午前11時～午後1時30分(雨天中止)

ところ 障がい者総合支援センター(成島町)

内容 ANELA(ダンスチーム)、ザ・ウドニーズ(音楽ユニット)他の出演、野菜販売(サンライズ)、ポップコーン販売(HOME)、キッズコーナー、焼きまんじゅうなどの模擬店

参加費 無料

申込み 当日会場へ

問合せ 同センター(☎61-3900)

申込み 当日会場へ

問合せ 飯塚政弘さん(日本野鳥の会群馬館林分会 ☎7312876)、多々良沼公園管理事務所(☎5619978)、又は市地球環境課環境係(内線453)

プラネタリウム・ヒーリング「星月夜★ゆめがたり」

とき 11月23日(祝) 午後6時20分～7時20分(午後6時開館・開場、途中入退場は不可)

ところ 向井千秋記念子ども科学館

対象 中学生以上(中学生は保護者同伴)

定員 240人(先着順)

内容 星座の解説、朗読、ピアノ演奏

参加費 高校生以上100円、中学生無料

申込み 当日会場へ

問合せ 同館(☎75-1515)

サイエンスカフェ

とき 11月15日(金) 午後5時～6時

ところ 東洋大学板倉キャンパス(邑楽郡板倉町)

テーマ 「生命現象が語るストレス社会に適應する知恵」

講師 根建拓さん(同大学生命科学部応用生物科学教授)

参加費 無料

多々良沼県民探鳥会

とき・ところ 11月17日(日) 午前9時・多々良沼公園野鳥観察棟駐車場(日向町)集合

参加費 200円(保険料など)

持参する物 双眼鏡

鶴生田川親水大作戦

まちづくりを考える研究グループ「花水木」が「鶴生田川親水大作戦」を行います。



※貸し出し用は数に限りがあります

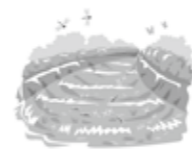
申込み 当日会場へ

問合せ 飯塚政弘さん(日本野鳥の会群馬館林分会 ☎7312876)、多々良沼公園管理事務所(☎5619978)、又は市地球環境課環境係(内線453)

参加費 無料

申込み 当日会場へ

問合せ 市民協働課市民協働係(内線686)



館林織物求評会・講習会

とき 11月28日(木) 午前10時～午後3時

内容 館林織物を中心とした新作品や館林織物の歴史を展示

※先着50人に記念品プレゼントします

講習会

とき 11月28日(木) 午前10時～11時30分、午後1時～2時

内容 館林織物を使った小物作りをします

共通事項

ところ 三の丸芸術ホール

製粉ラボ

とき 12月7日(土) 午前11時～12時、午後2時～3時

※各回とも同じ内容。開始15分前に製粉ミュージアム入口に集合ください

ところ 製粉ミュージアム(栄町)

定員 各20人(先着順)

内容 実りの沼、「多々良沼」の恵みの象徴である小麦と製粉についてワークショップ形式で学習します

参加費 高校生以上200円、小・中学生100円、小学生未満無料

着物で茶席を楽しもう!

とき 12月8日(日) 午前10時～11時、午前11時～正午

※各回とも同じ内容です

ところ 茂林寺(茶室「瑞鶴庵」)

定員 各10人(先着順)

内容 祈りの沼「茂林寺沼」のほとりにある分福茶釜ゆかりの茂林寺で、着物を着てお茶席を体験します

※洋服での参加も可

参加費 茶席のみ(ご自身の着物を着て参加)2,000円、茶席と着物をレンタル(着付け込み)4,500円、茶席と着物持込み(着付けのみ)3,500円

共通事項

申込み・問合せ 11月7日(木)から12月3日(火)までに電話、又はメールで文化振興課日本遺産プロジェクト(☎nihonisan@city.tatebayashi.gunma.jp ☎71-4111)へ



たてばやしウォーク2019

とき 12月1日(日) 午前9時・元館林高等技術専門校校庭集合

※受付は午前8時30分

※雨天決行、荒天中止

コース 「夕陽と彫刻の小径」

県立館林美術館見学(全長約8km)

※小濱信一さん(館林陸上競技クラブ員)によるウォーキング指導があります

参加費 無料

※参加されたかたには参加賞を進呈します。また、3コー

スキー映画の夕べ&抽選会

とき 12月8日(日) 午後7時開会(午後6時30分開場)

ところ 文化会館小ホール

内容 スキー映画の鑑賞と抽選会(スキー板、リフト券など)

参加費 無料

※抽選会参加者は700円

申込み 当日会場へ

喫茶サービス

県立館林高等特別支援学校の生徒が、コーヒー・紅茶・ジュースを無料で提供します。

とき 12月9日(月)・10日(火) 午前10時30分～午後2時

ところ アゼリアモール(楠町)

内容 美術作品の展示、手作り製品の販売、飲み物の無料提供

問合せ 同校(☎71-1000)

※抽選会参加者は午後7時30分までにお越しください

問合せ 齊藤孝夫さん(館林スキークラブ ☎7317231)、又は市スポーツ振興課振興係(城沼総合体育館内 ☎7412611)

田口会計事務所 税理士 田口恵之

制服 リサイクルショップ

えっ! 家にいてもスマホが買えるの?

自営業・フリーランスのみなさんに、ゆとりのある人生を。

●休館のお知らせ 図書館は蔵書点検のため11月11日(月)～18日(月)まで休館します。

●休館のお知らせ 第一資料館は11月11日(月)～22日(金)まで、展示替のため休館します。

### 催し物

ふるさと食文化  
体験ツアー

館林地域の食品工場などを  
見学します。

とき・ところ 11月28日(木)  
正午・市役所集合 午後5時  
解散(予定)

対象 18歳以上のかた

定員 20人(申し込み多数の  
場合は抽選)

内容 正田醤油(株)(大島町)、  
アサヒ飲料(株)(大新田町)の  
見学

※見学先及び行程は変更にな  
る場合があります

参加費 500円(保険料など)

申込み 11月14日(木)(必着)

までに、申込書(商工課及び  
市ホームページにあります)

を郵送、又は直接同工業振興  
係(〒374-8501 市  
役所内)へ

問合せ 同工業振興係(内線  
204)

### 竹とんぼ競技大会

とき 11月24日(日) 午前8時  
午後2時

ところ 館林城ゆめひろば

参加費 1000円

持参する物 手作り竹とんぼ

### 募集

消費生活センター  
相談員を募集

応募人数 1人

応募資格(全てに該当するかた)

■消費生活相談員、生費生活

専門相談員、消費生活アド

バイザー、消費生活コンサ

ルトナントのいずれかの資格

がある

■パソコンの基本操作ができる

■普通自動車運転免許がある

内容 消費生活に関する相談

対応(助言、あっせんなど)

及び情報提供。また、消費者

教育及び啓発などを行います

雇用期間 令和2年1月1日

〜同2年3月31日まで

勤務条件 週4日 午前8時

45分〜午後5時(休憩60分)

■休日 土・日曜日、祝日及

び年末年始(12月29日〜1

月3日)

申込み 当日会場へ  
問合せ 野村和三さん(上州  
竹とんぼの会 TEL74-526  
8)、又は向井千秋記念子ども  
科学館(TEL75-1515)

### お知らせ

#### 教育委員会定例会

とき 11月21日(木) 午後3時

ところ 市役所503会議室

定員 15人(先着順)

申込み 当日会場へ

※団体で傍聴する場合は、事

前に申し込みください

問合せ 教育総務課総務係(内

線218)

#### 宝くじの助成金で地域活 動を充実

(一財)自治総合センター  
では、宝くじの社会貢献広報  
事業として、宝くじの受託事  
業収入を財源として実施して  
いるコミュニティ助成事業を  
行っています。  
この事業は、宝くじの普及



高根区



緑町二丁目区会

### 事業承継個別 無料相談

市内中小企業の円滑な事業承  
継をサポートするため、本市で  
は無料で専門家による相談を受  
け付けています。ぜひご利用く  
ださい。

定員 5件(先着順)

※予算がなくなりしだい終了

申込み 申込書(市ホームペ  
ージにあります)を商工課工業振  
興係へ

問合せ 同工業振興係(内線204)



(一社)群馬建築士会館林  
支部では、住宅に関する困り  
ごとや、トラブルなどの相談  
を行います。ただし、新築住  
宅の間取り相談は受け付けま  
せん。  
とき 12月6日(金) 午前9時  
30分〜正午、午後1時〜3時  
30分  
ところ 市役所市民ホール  
申込み 当日会場へ

### 住宅に関するお悩みに 住宅困りごと無料相談

問合せ 利用者識別番号につ  
いては館林税務署(TEL72-4  
373)、申告相談については  
市税務課市民税係(内線605)

### 確定申告に関するお知らせ

令和元年分の確定申告から、  
市役所で作成した確定申告書  
などについては電子データで  
税務署へ提出するため、市役  
所で確定申告を予定されてい  
るかたは、利用者識別番号が  
必要となります。  
なお、利用者識別番号は、  
館林税務署または国税庁のホ  
ームページより取得すること  
が可能です。申告相談の際は、  
事前に取得した利用者識別番  
号の分かる書類を持参してく  
ださい。

### 自衛官を募集

自衛隊群馬地方協力本部太  
田出張所では、次のとおり自

### 年末の資金繰り対策 特別金融相談会

市と商工会議所との共催で年末資金  
などの資金繰りに関する相談会を開催  
します。当日は日本政策金融公庫によ  
る事業資金相談会も併せて開催します。  
ぜひご利用ください

とき 11月21日(木) 午前10時〜午後4時  
ところ 館林商工会議所  
申込み・問合せ 11月19日(火)までに商  
工課工業振興係(内線204)



衛官を募集しています。

募集種目・応募資格

①高等工科学校生徒 (17歳

未満の男性)

※推薦は学校長の責任のもと

に推薦できるかた

②自衛官候補生(18歳以上33

歳未満のかた)

※詳しくはお問い合わせくだ

さい

受付期間 ①の推薦は令和元

年11月29日(金)、①の一般は令

和2年1月6日(月)まで、②は

通年

問合せ 同出張所(TEL45-5

563)



### 空き家無料相談会

問合せ 同会館林支部(TEL72  
-3321)、又は市建築課建  
築指導係(内線406)

とき 12月6日(金) 午前9時

30分〜正午、午後1時〜3時

30分

ところ 市役所市民ホール

内容 空き家の管理や除却な

どに関する相談を受け付けます

申込み 当日会場へ

問合せ 建築課住宅施設係(内

線405)

### 女性の権利ホットライン 強化週間

夫・パートナーからの暴力  
やストーカー行為など、女性  
の権利に関する電話相談窓口  
の受付時間を延長します。  
とき 11月18日(月)〜24日(日)

午前8時30分〜午後7時(土・

日曜日は午前10時〜午後5時)

電話番号 TEL0570-0107

01810

※IP電話からは利用できません

問合せ 前橋地方方法務局人権

擁護課(TEL027-2221-

4466)



介護付有料老人ホーム  
**みずき館林**  
ご見学・入居相談のご相談を随時受け付けております。  
また、金銭・利用や足利市の利用にも対応致します。  
お気軽にお問合せください。  
電話 0120-327-066  
館林市高根町字向原1713-1

両毛地域のリフォーム専門店  
リフォーム、小工事、修理、営繕  
空家の再生、介護リフォーム  
住宅リフォーム  
事業者団体  
国土交通大臣登録  
まずは  
お電話下さい  
シマダ住装サービス ☎(0284) 91-3847  
〒329-4216 足利市迫間町757(あしかがフラワーパーク近く)

館林教習所で免許を取ろう!!  
◎冬の短期コース受付中!!  
◎秋の学生応援キャンペーン実施中!!  
◎教習・検定追加料金なし!!(高校生・学生)  
◎母子父子家庭補助制度あり  
館林自動車教習所  
館林市高根町882 ☎0276-72-3524

バラ薫る、本格的ガーデニング霊園  
緑に抱かれた、やさしい空間、グリーン・グレース  
「樹木葬」好評受付中!  
まずはご相談を。  
バラに囲まれたガーデニング区画からお選びできます。  
LINE@  
@st.grace  
総額20万円の永代供養墓も  
好評受付中(管理費無料)  
St. GRACE GARDEN  
お申込み・お問合せ ☎0120-100-138  
セントグレースガーデン 〒348-0006 埼玉県羽生市下村君2600-1  
羽生霊園 開園時間:9:00~17:00 年中無休



全力100%で  
魅せる空手「型」に夢中



今から準備をして来年は絶対に優勝します  
狩野吉春さん  
(大街道二丁目)

profile  
昭和24年1月、大街道二丁目に生まれる。空手の稽古はほぼ毎日行っている。基礎体力作りのため1時間のウォーキングも日課。10代から音楽にも親しみ、今でも友達とバンドを組んでライブを行う。作詞作曲のほか、ボーカルまでこなす。



子どもたちに優しく、ときには厳しく指導する狩野さん(写真左)。勝ち取った準優勝の賞状。悔しい気持ちは来年へのモチベーションとなっている(写真右)

「四方八方の敵を想像して倒していく。その中でどれだけ自分が入り込め、表現できるかが魅力かな」と話すのは、今年、空手の日本スポーツマスターズ大会の男子型競技4部で準優勝をした狩野吉春さんです。空手は中学生の時から始め、本格的に取り組んだのは28歳から。「父も柔道家だったので、武道が身近だったし、身体を動かすことが好きだったんですよ」と狩野さん。稽古を重ね、今では全日本空手道連盟の6段で、全国審判員の資格を

持ち、全国を忙しくかけ回っているそうです。子どもたちの指導も行っている「ほめて育てるが基本です」と狩野さん。空手を習うことで、「礼儀作法はもちろん、仲間とのきずなや人の痛みを感じる、後輩をいたわる心などを学んでほしいですね」と話してくれました。大会が終わったばかりですが、「来年は絶対優勝します!」と、狩野さんの気持ちはずすに来年に向けて気合十分。先を見据え稽古にも余念がない様子です。

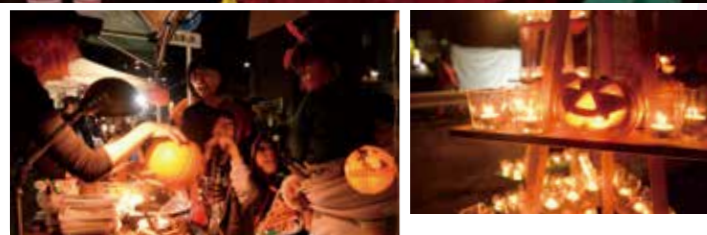
PHOTO  
CANVAS

フォトキャンバス

Events  
Close  
Up

仮装姿で大集合!  
個性あふれるハロウィンナイト

Halloween Night 2019 in Tatebayashi が、10月19日、下町通り商店街で開催されました。歩行者天国になった会場はおばけや魔法使いなどにふんした仮装姿の人びとでにぎわい、ハロウィンモチーフのフォトスポットで記念撮影をしたり、買い物を楽しんだりする姿が見られました。



働きたい障がい者と地域企業をつなぐ  
合同就職面接会を開催

障がい者就職面接会が、10月15日、文化会館小ホールで開催されました。これは就業を希望する障がい者と障がい者雇用に取り組む事業所を結び付け、就業・雇用の拡大を図るためのものです。面接に訪れた43人の求職者は、参加した10事業所の説明を熱心に聞いていました。



話題のラグビーに子どもたちも熱中!  
みんなで力を合わせてトライ!

ラグビー教室が、10月16日、美園保育園で開催されました。園児たちはパスやタックル、ボールを持ってゴールまで走るトライに挑戦したほか、チームでトライの速さを競うミニゲームも全力で楽しみました。また、ラグビーを通して思いやりと協力の心を学びました。



人、物、表現とは何か  
自身の半生を描きながら語る

5回にわたって開催されている市民大学講座。第2回の10月4日では、画家の山口晃さんが、三の丸芸術ホールで講演しました。山口さんは、作品や経験にまつわるエピソードを交えながら、人にはそれぞれの個性があり、お互いを尊重するたいせつさを伝えてくれました。



図書館

図書館  
(Tel.74-2346)

新着&おすすめ本紹介



大嘗祭の世界

真弓常忠/著 学生社

天皇一代に一度、即位直後に行う大嘗祭。いつ、どのように成立したのか？大嘗祭の秘儀に込められた意味や、その本質に迫ります。(一般書)



七五三すくすくおいわいの日！

ますだゆうこ/作 たちもとみちこ/絵 文溪堂

明日が七五三の、5歳のそらくんと7歳のあおいちゃん。風邪をひいてしまったあおいちゃんを元気づけるため、そらくんはアメを探します。(児童書)

お話と紙芝居の会

読み聞かせボランティア「にじの会」が、参加されるかたの年齢に応じて、選んだ絵本などを読み聞かせます。  
とき 毎週土曜日 午後2時～2時30分(休館日を除く)

映画会で楽しいひとときを

一般向け (いずれも午後2時～、参加費無料)

11月20日(水) 冬構え

12月1日(日)

毛糸の指輪

12月4日(水)

12月7日(土) 三度目の殺人

子ども向け (いずれも午前10時30分～、参加費無料)

12月1日(日) たのしいたのしいアニメコレクション「ミッキーの誕生日」ほか

科学館

向井千秋記念子ども科学館 (Tel.75-1515)  
①～③は参加費無料。③は大人(高校生以上)は別途入館料がかかります  
※12月1日(日)は入館無料

①夜間天体観望会「神話に出てくる星座を探そう」

プラネタリウムでの星座解説と実際の空での観望を行います。

とき 11月10日(日) 午後6時～7時30分

※プラネタリウムでの星座解説は午後6時10分～6時25分、午後6時50分～7時5分

※雨天・曇天の場合はプラネタリウムでの星座解説のみ

②公開天文台

月や昼間でも観望できる星などを観望します。

とき 12月1日(日) 午後1時50分～2時10分

※雨天・曇天の場合は施設公開のみ

③サイエンスショー「ふしぎな石！じしゃくの大実験」

じしゃくの性質について、楽しく学べる実験ショーです。

とき 11月10日(日)・24日(日) 午後1時50分～2時10分



④科学講座「メリークリスマス！ソーブキャンドルの優しい光をプレゼント」

とき 12月21日(土) 午前9時30分～正午

対象 小学生以上(小学1・2年生は保護者同伴)

定員 24人(先着順)

内容 クリスマスシーズンにちなんで、石けんを使ったろうそく作りにチャレンジします

参加費 200円(材料費・保険料)

申込み・問合せ 11月23日(祝)の午前9時から、同館ホームページ(<http://www.city.tatebayashi.gunma.jp/kagakukan/>)へ

【工事期間中の一部利用制限について】

現在、エントランスホール天井耐震改修工事を行っています。また、工事に伴い、施設・設備の一部利用を制限しています。

皆さんには大変ご不便をおかけしますが、ご理解のほどよろしくお願ひします。詳しくは、同館ホームページをご覧ください。



11月の施設の休館日(施設名・期間・問合せ)

- 図書館 5日(火)・11日(月)～18日(月)・25日(月)・29日(金)・Tel.74-2346
- 第一資料館 5日(火)・11日(月)～22日(金)・25日(月)・29日(金)・Tel.74-4111
- 城沼総合体育館 25日(月)・Tel.74-2611

三の丸芸術ホール・文化会館

第42回 館林市芸術文化祭

市民菊花展

とき 10月28日(月)～11月18日(月) 午前9時～午後4時

ところ 茂林寺境内

内容 菊花の展示

館林市美術展

とき 11月22日(金)～24日(日) 午前10時～午後5時(最終日は午後4時まで)

ところ 三の丸芸術ホール、文化会館小ホール

内容 絵画、彫刻、工芸の展示

市民音楽のつどい

とき 11月24日(日) 午後1時15分～午後4時(予定)

ところ 三の丸芸術ホール

内容 コーラス、吹奏楽、オーケストラなどの演奏

共通事項

入場料 無料

問合せ 市芸術文化祭運営委員会(同ホール内 Tel.75-3030)

文学館

田山花袋記念文学館  
(Tel.74-5100)

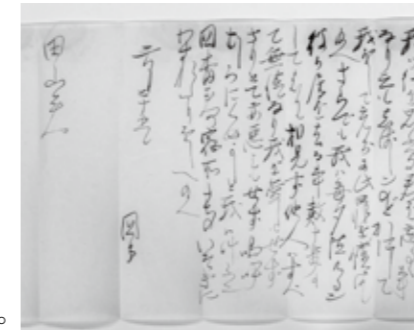
花袋と柳田国男の青春

現在開催中の特別展「城沼がはぐくんだ花袋の文学」では、花袋と、生涯の親友である民俗学者の柳田国男の交友を紹介しています。

花袋と国男は明治25年頃から交友を深め、明治30年頃には互いに「恋」を詠んだ詩歌を多く発表しました。国男が花袋に宛てた当時の書簡からは、ともに人生や恋を語り、習作の詩歌を磨き合っていた様子が見えられます。

とくに、右の国男書簡には、「恋」と花袋との「友情」の両面に悩み苦しむ国男の内面がよく現れています。

展示期間 12月1日(日)まで



国男が花袋へ宛てた書簡(明治30年6月25日付)(部分)



先人たちの  
思いをたどって  
碑 43  
いしぶみ

館林鳶組記念碑

栄町(覺應寺境内)  
市史編さんセンター  
(Tel.76-7651)

明治35年(1902)、館林鳶組創立から35年を記念して、鳶組員や大工連、左官連などの職人が建てた碑です。館林鳶組をはじめ、館林の建設業関係者は、覺應寺にある太子堂で太子講(聖徳太子を祀る講)を行っていたため、覺應寺境内にこの碑が建てられました。表面の碑文は書家の岡戸研瑩が揮毫しました。





公立保育園の給食

# 豚肉の変わりみそ和え

豚肉と野菜を揚げ、甘めのタレでからめた、保育園の子どもたちが大好きなメニューの一つ。肉じゃがと酢豚のちょうど中間のような一品で、おかずとしても、おつまみとしても最適です。食卓のもう一品にぜひお試しください。



一人前当たり 158kcal

じゃがいもは切った後水にさらしてから揚げましょう。野菜はレンジで熱を通してから揚げると時短に♪

## recipe

### 材 料 (4人分)

- 豚薄切り肉 80g
- じゃがいも 1個
- にんじん 中 1/3本
- 生姜 (すりおろし) 小さじ1/2
- 料理酒 大さじ1/2
- 片栗粉 大さじ2
- サラダ油 適宜
- 【調味料 A】
- 砂糖 小さじ4
- しょうゆ 小さじ1
- トマトケチャップ 大さじ1
- みそ 大さじ1/2

### 作り方

- ① 鍋に調味料 A を入れてひと煮立ちさせる
- ② 生姜と料理酒で作った下味の中に豚薄切り肉を入れ、20~30分漬け込む
- ③ じゃがいもは1cm、にんじんは5mm位の厚さのいちょう切りにして、中温の油で素揚げする
- ④ ②の豚肉に片栗粉を薄く付け、中温の油で揚げ、ひと口大の大きさに切る
- ⑤ ①に③と④を入れ、サツとからめて完成!

## ホツとひといき

日本中が熱狂したラグビーワールドカップ。にわかファンの1人な私ですが、ちょっとずつルールも覚え、日本代表の勇姿に最高に盛り上がりました。そんな中取材した保育園のラグビー教室でも、「テレビで日本の試合を見た!」「ラグビーかっこいい!」と子どもたちが大はしゃぎ。また来年の東京五輪で、熱い試合が見られることを楽しみにしています。(愛)

### ○表紙の写真

11月17日(日)、産業祭が、つつじが岡公園で開催されます。農業・工業・商業の祭典に、ぜひ足を運んでみてください。



## なかま

興味のあるかたは見学に来てください。

大島公民館で、毎週水曜日の午後1時30分から活動しています。

## FRIENDS 358

問合せ 502) 大島公民館 (TEL 77-11)



人形劇団『青い鳥』

