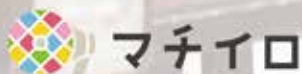


# 広報館林

2021  
9  
1日号

まちの情報誌 City Of Tatebayashi Public Relations

Vol.1279



スマートフォンで  
広報館林を  
読みませんか



新型コロナワクチン接種のお知らせ・・・P2  
特集 田山花袋・・・・・・・・・・・・・・P4  
9月は世界アルツハイマー月間です・・・P10  
館林ROCKETオンラインセミナー・・・P11



## 16歳以上の未接種のかた

16歳以上の未接種のかたは、8月25日から引き続き、接種予定日の2日前（2営業日）まで予約できます。予約できる日程が追加となる場合は、LINEや市ホームページなどでお知らせします。その際、受付作業のため予約受付を一時停止する場合がありますので、ご了承ください。

### ▶個別接種

#### 接種会場

- うへの医院（赤生田町1828 - 5）
- 川島脳神経外科医院（岡野町374）
- 慶友整形外科クリニック（羽附町1741）
- ごが内科楡クリニック（栄町10 - 31）
- 新橋病院（下三林町452）
- 館林記念病院（台宿町7 - 18）
- つつじメンタルホスピタル（小桑原町1505）

各会場の接種日程や接種時間は、市ホームページやコールセンターなどでご確認ください。

※新橋病院は20歳以上が予約できます

※各医療機関での予約受付はできません。接種会場の医療機関への問合せはご遠慮ください

※予約のキャンセルはLINEやコールセンターからできますが、接種当日及び前日のキャンセルは、直接接種会場にご連絡ください



市ホームページ

ワクチン ファイザー製（3週間の間隔で2回接種）

### ▶集団接種

予約受付期間 9月16日(木) 午前8時30分頃～

1回目	10/2(土)	10/3(日)	10/9(土)	10/10(日)	10/16(土)	10/17(日)
2回目	10/23(土)	10/24(日)	10/30(土)	10/31(日)	11/6(土)	11/7(日)

ワクチン ファイザー製(3週間の間隔で2回接種)

会場 市民体育館（郷谷公民館隣）

※1回目10月2日(土)～10月10日(日)の日程については、満12～18歳の優先予約状況によって変更となる場合があります

受付時間（予約枠） 土曜日：午後1時45分～4時30分、日曜日：午前8時45分～11時30分

※予約枠は、最初は15分、その他は30分ごと

問合せ 館林市コロナワクチンコールセンター TEL0570-010-884

（土・日曜日、祝日を除く午前8時30分～午後5時15分）

## 接種をお急ぎのかた（18歳以上のかた）

接種をお急ぎのかたは、東毛ワクチン接種センターでの集団接種を推奨します。

会場 旧葦川西小学校（太田市安良岡町51）

予約方法 LINEのみ（群馬県LINE公式アカウント）

ワクチン モデルナ製（4週間の間隔で2回接種）

対象年齢 18歳以上（接種日現在で同年齢に達している必要があります）

問合せ ぐんま県営ワクチン接種センター問合せ等窓口（TEL0570-001-720 午前9時～午後8時30分）

### ▶他の予防接種との接種間隔

新型コロナワクチンを接種したかたで、他の予防接種を受ける場合は接種間隔に注意が必要です。高齢者用肺炎球菌ワクチンなどの予防接種を検討しているかたや、他の予防接種を受けようとしている12歳以上のかたなどは、特に気をつけましょう。

- 他の予防接種は、新型コロナワクチン接種の前後13日以上（中13日以上）空けて受けてください
  - 新型コロナワクチンは2回接種です。原則1回目と2回目の間は、他の予防接種を避けてください
  - 他の予防接種を受ける際は、新型コロナワクチン接種済証、又は接種記録書を持参してください
- 問合せ 健康推進課（保健センター内 TEL74 - 5155）

## 積極的な接種をご検討ください

# 新型コロナワクチン接種

8月25日時点の  
情報を掲載

### ▶予約方法（詳しくは接種券同封の「予約方法」をご確認ください）

予約の際は、お手元に接種券を用意してください。

- 群馬県LINE公式アカウント  
「群馬県デジタル窓口」(推奨)  
午前8時30分頃予約開始



群馬県デジタル窓口

- 館林市コロナワクチンコールセンター  
☎0570-010-884

午前8時30分～午後5時15分（土・日曜日、祝日を除く）

### ▶対象年齢区分

令和4年4月1日現在の年齢です。ただし、12歳のかたは、接種日現在で同年齢に達している必要があります。

## 満12～18歳のかた（誕生日を迎えた小6～高3相当の年齢のかた）

満12～18歳のかたは、下記の集団接種日程を優先して予約することができます。年齢によって予約受付期間が異なりますのでご注意ください。

※接種日に満12～15歳（16歳の誕生日を迎えていない）のかたは、**予診票への保護者署名、及び原則保護者の会場への同伴が必要**です

※9月以降に満12歳になるかたには、誕生月の翌月上旬に接種券を順次発送します

### 予約受付期間

- 16～18歳のかた（高校生相当の年齢のかた）：9月9日(木) 午前8時30分頃～15日(水) 午後5時15分
- 満12～15歳のかた（誕生日を迎えた小6～中3のかた）：9月14日(火) 午前8時30分頃～15日(水) 午後5時15分

### 集団接種日程

1回目	10/2(土)	10/3(日)	10/9(土)	10/10(日)
2回目	10/23(土)	10/24(日)	10/30(土)	10/31(日)

ワクチン ファイザー製(3週間の間隔で2回接種)

会場 市民体育館（郷谷公民館隣）

※満12～15歳のかたの日程は、16～18歳のかたの予約状況によって変更となる場合があります

受付時間（予約枠） 土曜日：午後1時45分～4時30分、日曜日：午前8時45分～11時30分

※予約枠は、最初は15分、その他は30分ごと

## ワクチン接種に関する注意事項

### ▶接種の際に持参する物

- 接種券
- 予診票
- 身分証明書
- お薬手帳（服薬しているかたのみ）

### ▶注意点（接種を希望するかた）

- 1回目の接種から「3週間後の同じ曜日・時間・会場」で2回目の接種となりますので、2回とも接種ができる日程・時間をお選びください。2回目のみの変更はできません
- 混雑回避のため、接種の際は必ず予約した時間帯にご来場ください



- 1870
  - 1871 0歳 12月13日、田山鑰十郎・てつ次男として誕生（本名：録弥）  
(明治4年)
  - 1877 5歳 父鑰十郎が西南戦争で戦死。館林東学校入学  
(明治10年)
- 1880
  - 1886 14歳 一家で上京  
(明治19年)
- 1890
  - 1891 19歳 尾崎紅葉を訪問。編集者・小説家の江見水蔭の指導の下、小説『瓜畑』を発表  
(明治24年)
  - 1896 24歳 この頃、島崎藤村・国木田独歩と出会う  
(明治29年)
  - 1899 27歳 詩人の太田玉茗の妹、伊藤里さと結婚  
(明治32年)
- 1900
  - 1904 32歳 日露戦争に第二軍写真班員として従軍  
(明治37年)
  - 1907 35歳 『蒲団』を発表。自然主義文学の代表者となる  
(明治40年)
  - 1909 37歳 『田舎教師』を発表  
(明治42年)
- 1910
  - 1912 40歳 博文館を退社  
(明治45年)
  - 1917 45歳 『一兵卒の銃殺』『東京の三十年』を発表  
(大正6年)
  - 1920 49歳 文壇をあげて「田山花袋徳田秋聲誕生五十年祝賀会」が開かれる（数え年）  
(大正9年)
- 1920-
  - 1930 58歳 5月13日死去。東京の多磨霊園に埋葬される  
(昭和5年)



▲明治17年（1884）に撮影。右から花袋、姉のかつよ、弟の富弥。



▲大正9年（1920）、花袋（写真左）と秋聲（写真右）の祝賀会の写真。

稲荷神社の宮司も務めた進藤長作は、花袋の生涯の友人であり、花袋文学の良き支援者でもありました。

また、花袋は幼少期に吉田陋軒の営む休々草堂で漢学を学びました。四書・五経をはじめとする古典の素読を通して教養を身につけ、後の傑作を生み出す下地を作っていた時期だと言えるでしょう。



明治37年（1904）、三の丸跡で撮影。右から2人目が花袋、4人目が進藤長作

### 花袋文学に現れる館林

後年、花袋は館林を振り返って「平野の中の掃跡の底のような処にあって」余り色彩に富んだ町ではなかった（『幼き頃のスケッチ』）と書いています。また、旅のガイド『一日の行楽』では、館林のツツジ、城沼、尾曳稲荷神社、茂林寺を見どころとして紹介し、名物の麦落雁、うどんをなつかしさを込めて書きつづっています。明治43年（1910）から連載を始めた小説『緑』の中でも、館林製粉（現・日清製粉）や上毛モスリンの操業について触れ、「ついぞ見たことのない活気が古い町の隅から隅へと行き渡った」と、町の

### 最晩年の花袋と故郷

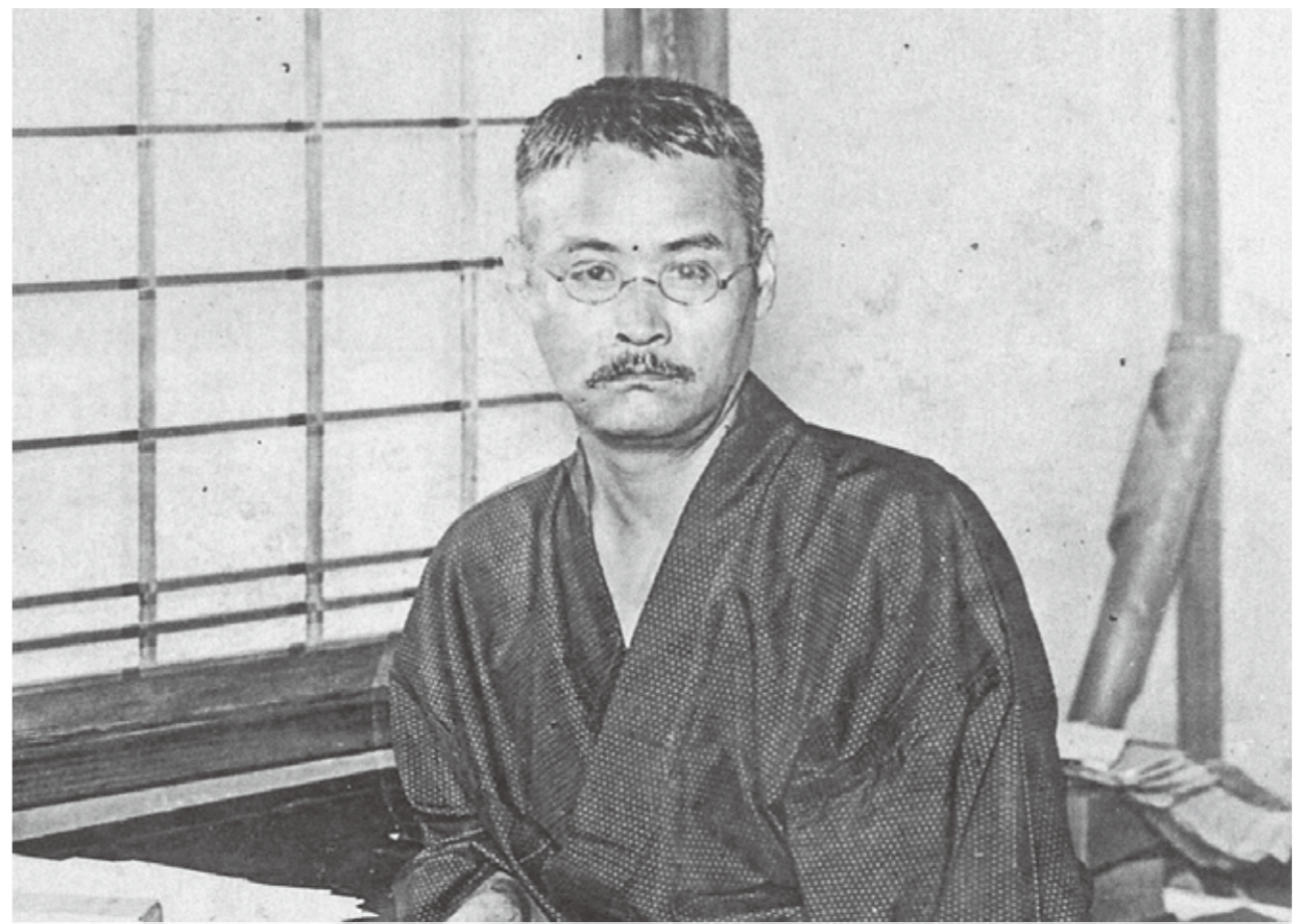
近代化を少しさびしさをのぞかせながら評しています。

最晩年、病に冒された花袋は膨大な数の漢詩を残しました。その中で、花袋は多くの故郷を思う詩を詠んでいます。「将垂六十翁 宵々夢故郷（意：今まさに還暦を迎えようとしているが、毎晩のように見るのは故郷の夢であることよ）（『病中雑詩』）」という詩は、花袋の故郷への想いを雄弁に物語っています。

花袋にとって故郷館林は、家族や友人とかけがえのない日々を過ごした土地であり、創作の源泉であり、めまぐるしい近代化の過程で様変わりする風景を見守り続けた、心の離れた場所でもあったのです。

## Column1 花袋の歌碑

城沼のほとりで生まれ育った花袋は、沼の情景を多くの歌や文章に残しています。例えば、尾曳稲荷神社境内には、「田とすかれ畑と打れてよしきりも すまじなりたる沼ぞかなしき」と、ヨシが繁茂し風情のあった少年の頃の沼辺が、田畑に変わってしまったさびしさを詠んだ歌碑があります。その他にも、市内には花袋の文学碑がありますので、ぜひ探してみてください。



生誕150年◎日本近代文学の巨人をひもとく

特集

# 田山花袋



本市に生まれ、明治・大正期を生きた日本を代表する文豪、田山花袋。『蒲団』『田舎教師』などの優れた小説を著し、友人の島崎藤村と並ぶ日本の自然主義文学の代表者としても知られています。生誕150年を記念し、田山花袋記念文学館で開催中の特別展の内容と合わせて、花袋の足跡をたどります。

### 花袋の故郷 館林

田山花袋は、生まれてから、14歳で上京するまでのほとんどを本市で過ごしました。花袋にとって、故郷館林はどのようなところだったのでしょうか。

### 誕生から上京まで

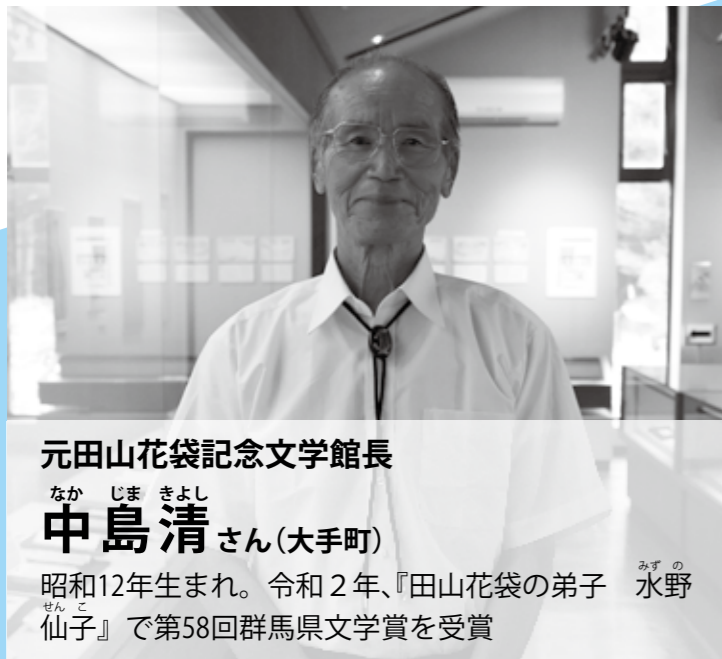
明治4年（1871）、田山花袋（本名・録弥）は、旧館林藩主秋元家に仕えた田山鑰十郎の次男として、現在の尾曳町に生まれました。明治維新により失職した父は、上京して警察官になりましたが、明治10年（1877）の西南戦争で戦死したため、田山家の家計はさらに苦しくなりました。同年、館林東学校に入学した花袋も、その後奉公に出て家計を支えました。

明治15年（1882）に館林で復学した花袋は、雑誌に漢詩や和歌を投稿し、その文才を発揮していきます。そして明治19年（1886）、田山家は一家を挙げて上京。花袋は東京で文学者としての道を進むことになるのです。

### 花袋の幼少期

花袋は小学校で多くの友人を得、後に彼らをモデルにした作品を多く生み出します。その中でも、小学校教員、館林町役場職員を経て、尾曳





元田山花袋記念文学館長

なか しま きよし  
**中島清**さん(大手町)

昭和12年生まれ。令和2年、『田山花袋の弟子 水野仙子』で第58回群馬県文学賞を受賞

## インタビュー 花袋の文学は 何がすごいのか

「自然主義文学の大家」とされる田山花袋ですが、何がすごいのか、いまちピンとこない……というかたも多いのではないのでしょうか。花袋が文学史に残した功績について、本市在住で花袋研究の第一人者である中島さんに伺いました。

田山花袋の代名詞である「自然主義文学」とはどのようなものなのか、教えてください。

——簡単に言えば、「自然主義文学」とは、人生の出来事を、あるがままに隠さず、客観的に書くこととする考え方のことです。

『蒲団』は、花袋が実際に経験した出来事をモチーフにし、傷つくことを恐れずに自分の内面に向き合った作品だったため、「自然主義文学」を説明するときによく取り上げられます。

花袋の作品を、当時の人びとはどのように読んでいましたか。

——『蒲団』は、作者自身が驚くほどに版を重ねました。それほどの読者を得た背景には、社

会が新しく変化する中で、古いしきたりから解き放たれようとしていたり、自分らしい生き方や考え方を探し出そうとしたりする、当時の空気が関係しているように思えます。当初、社会に驚きを与えた本作ですが、当時の作家たちに目指すべき方向を気づかせ、新しい時代に見合った作品だったため、広く社会にも受け入れられていきました。

花袋は、どのような作家から影響を受けたのですか。

——フランスのゾラやモーパッサン、フローベル、ロシアのツルゲーネフの熱心な読者でした。日本の作家としては、花袋も所属していた文学者の団体である

「龍土会」のメンバーで、交流や競い合いを重ねた国木田独歩や島崎藤村、岩野泡鳴などの作家から、大きな刺激を受けていました。

最後に、花袋の文学史における意義とは何ですか。

——小説家の菊池寛が、花袋は、日本の文学界の中で、明治維新の西郷隆盛や木戸孝允に匹敵する人物だ、という趣旨のことを述べています。新しい文学を創り上げた人物として、花袋は近代日本文学の一大巨人だと言えるでしょう。島崎藤村の「もう一度、花袋に帰ろうではないか」という言葉を、私はもう一度かみしめたいと思います。

## Column2 昭和の文豪が敬愛した花袋

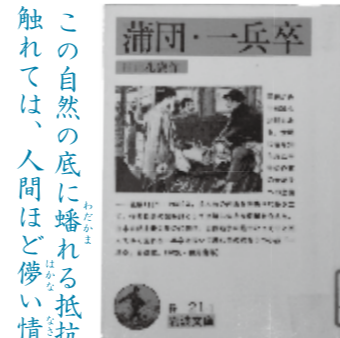
花袋の死去から約8年経った昭和13年(1938)の4月、雑誌『文芸時代』の同人で、新感覚派の小説家として知られる横光利一、片岡鉄兵、川端康成の3人が、『田舎教師』の舞台である、埼玉県熊谷市、行田市、羽生市を訪れました。「田舎教師遺蹟巡礼の旅」と題されたこの旅の道中、羽生の宿で3人は、扇面に連名で一句「山門に木瓜咲きある 羽生かな」と記しました。花袋が、死後も多くの作家に読み継がれ、敬愛されてきた様子を知ることができます。



3人が扇面に書いた句は、石碑となって建福寺に建立された(埼玉県羽生市)

# 田山花袋ブックガイド Book Guide

作家として、名作・傑作の数々を世に送り出した田山花袋。現在まで読み継がれている彼の作品から、市立図書館に所蔵されている3冊を紹介いたします。



この自然の底に蟠れる抵抗すべからざる力に  
触れては、人間ほど儂い情ないものはない。

### 蒲団・一兵卒

岩波書店

花袋自身をモデルにした文学者・時雄の女弟子へのひそかな想いを大胆に告白した、日本自然主義文学の記念碑的作品。

学校の窓から覗いた人生と実際の人生とは何処となく違っているような気が段々して来た。



### 田舎教師

新潮社

文学への夢を抱きつつ、貧困ゆえに田舎教師となった主人公・林清三の半生記。主人公の感情の起伏を美しい自然や風景とともに描写。

静かにゆっくり湯に浸って寝ることができる  
と思うほど、旅の興を惹くものはない。



### 日本温泉めぐり

角川春樹事務所

紀行文作家・花袋が、東北から九州まで、日本中の温泉をめぐる、その風景や人の印象を持ち前の観察眼を生かして率直に記した一作。



### 田山花袋旧居

城町(第二資料館内)

7歳から、上京する14歳まで花袋が暮らした家。花袋が館林での思い出をつづった小説『ふる郷』に「なつかしきこの家」と記されている。



### 田山花袋 姉の墓

仲町(常光寺内)

明治41年(1908)に花袋が発表した小説『姉』に登場する、花袋の2人の姉、ぬさ(法伝童女・文久3年(1863)没)とふち(妙喩童女・明治4年(1871)没)の墓。父の鎗十郎が建立した。

## 田山花袋 ゆかりの地探訪

館林で生まれた花袋と関係の深い場所を、写真とともにたどります。



### 吉田陋軒の墓

当郷町(善長寺内)

館林の儒学者である吉田陋軒の下で、花袋は12歳から漢文や漢詩を学び、2年後には友人とともに漢詩集『城沼四時雑詠』を編むほどになった。



### 田山花袋文学碑

花山町(つづじが岡公園内)

花袋の紀行文集『一日の行楽』より「館林の躑躅」の一節が刻まれた石碑。沼の岸辺に咲くツツジを見たときの思いが表現されている。



生誕 150 年記念特別展

# 情熱の人 田山花袋



《新しく》

ところ・問合せ 田山花袋記念文学館 (Tel.74-5100)

花袋の生誕150年を記念し、文壇で絶えず新たな文学を模索し続けた花袋の足跡をたどる特別展を、全三部にわたり順次開催しています。花袋が交流を重ねた作家を「キーパーソン」に据え、同時代を生きた彼らとの交流や相互に与えた影響について、書簡や関連資料からひもときます。本展を通じて、文学とともに歩んだ花袋の半生をより深く理解し、作品の魅力を再発見してみませんか。

## 第1部 録弥から「花袋」へ—小説家への道のり—

9月12日(日)まで

のちの文筆業の礎となった青年期における文芸活動に焦点をあて、花袋が小説家として独り立ちを決意するまでの動向を振り返りながら、その意義と重要性を再考します。

休館日 月曜日

展示解説会 9月5日(日) 午後2時～



第1部キーパーソン  
江見水隆

## 第2部 花袋、「文学維新活動の第一人者」となる

9月18日(土)～11月7日(日)

代表作『蒲団』発表に至るまでの葛藤や、関連する人びととの出会いを軸に、花袋が自然主義文学によって当時の文壇に維新を起こした背景を探ります。

休館日 月曜日(9月20日(祝)を除く)、9月21日(火)・24日(金)、11月4日(木)

展示解説会 10月3日(日)・28日(木)・11月7日(日) 午後2時～



第2部キーパーソン  
島崎藤村(写真左)と国木田独步(写真右)

## 第3部 峠を越えて—大正期の文壇と花袋—

11月13日(土)～12月23日(木)

明治から大正へと時代が移ろう中で、心身の苦悩を経て切り開いた花袋独自の文学の新境地について、作品と当時の文壇の様相をもとに捉えます。

休館日 月曜日、11月24日(水)

展示解説会 12月5日(日) 午後2時～



第3部キーパーソン  
徳田秋聲

入館料 一般 220円 団体 110円 中学生以下 無料

※群馬県民の日(10月28日(木))、家庭の日(毎月第一日曜日)は無料

《真面目》

な文学を求めて

冬は赤城おろししが吹荒んで

(中略)

摺鉢の底のような処にあつた。

平野の中の

私の大きくなつた町は



田山花袋の  
偉業に触れる



オンラインセミナー



講師 ヤマザキマリさん

漫画家・文筆家。東京造形大学客員教授。1967年東京生まれ。84年にイタリアに渡り、フィレンツェの国立アカデミア美術学院で美術史・油絵を専攻。比較文学研究者のイタリア人との結婚を機にエジプト、シリア、ポルトガル、アメリカなどの国々に暮らす。2010年『テルマエ・ロマエ』で第3回マンガ大賞、第14回手塚治虫文化賞短編賞を受賞。2015年度芸術選奨文部科学大臣新人賞受賞。2017年イタリア共和国星勲章コメンダトーレ授章。

## 館林ROCKETプロジェクト 違いを楽しみながら生きる

東京大学先端科学技術センターと連携し、「個性は可能性」の考えのもと、子どもたちに新しい学びの場を提供している館林ROCKETプロジェクト。子どもたち、大人たちに向けたメッセージをオンラインでお届けします。

- と き** 9月17日(金) 午後7時～8時30分  
※午後6時45分入室開始
- 対 象** 市内在住・在勤のかた
- 定 員** 100人(先着順)
- 参加費** 無料
- 開催方法** オンラインセミナー  
※当日の録画及び録音はご遠慮ください
- 申込み** 9月12日(日)の午後5時までに、右記二次元コードから申し込みください
- 問合せ** 向井千秋記念子ども科学館 (Tel.75-1515)



申込フォーム

NEWS

### 第45回産業祭は 開催中止

11月21日(日)に開催を予定していた第45回産業祭は、新型コロナウイルス感染症拡大防止と参加者の安全配慮のため、開催を中止します。

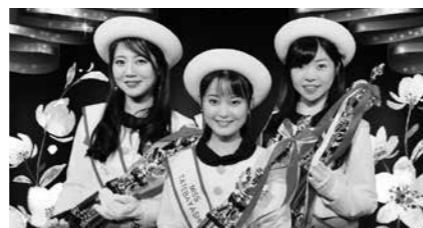
楽しみにしていた皆さんにはご迷惑をおかけしますが、ご理解とご協力をお願いします。

**問合せ** 市産業振興会事務局(産業政策課内 Tel.47-5141)



NEWS

### 2021ミス館林 フラワーレディを募集中!



本市の広告塔として、PRに協力して下さるかたを募集します。

**応募資格** (次の全ての要件を満たすかた)

- 市内及び近郊に在住・在勤・在学の未婚女性(18歳以上・高校生は不可)
- 館林まつりなどの行事に責任をもって参加できる

**応募方法** 9月21日(火)までに、右記二次元コードから申し込みください

**選考方法** 10月31日(日)開催の審査会で3人選出します。詳しくは後日応募者に連絡します

**問合せ** 館林商工会議所 (Tel.74-5121)、又は市観光協会 (Tel.74-5233)



申込フォーム

認知症にやさしいまちづくりを目指して

## 9月は「世界アルツハイマー月間」です

問合せ 高齢者支援課地域包括ケア推進係 (Tel.47-5131)

9月21日は世界アルツハイマーデー、9月は世界アルツハイマー月間とされており、世界各地で認知症への関心を高め、正しい理解を広めるための取り組みが行われています。本市でも、認知症のかたやその家族が住み慣れた地域で安心して暮らせるまちを目指して、認知症に関する展示や教室を開催します。

2025年には、高齢者の5人に1人が認知症になると推計されており、誰でも発症する可能性がある身近な病気です。この機会に、認知症について理解を深めてみませんか。

9/30(木)まで

### 認知症パネル展示

認知症に関する基礎知識や本市の取り組みを紹介します。

**ところ** アゼリアモール2階 アゼリアロード(楠町)

9/29(水)まで

### 図書館特別展示

認知症に関連する図書を紹介します。

**ところ** 図書館  
※休館日(6日(月)・13日(月)・21日(火)・24日(金)・27日(月)・30日(木))を除く

9/16(木)

### 認知症サポーター 養成講座

認知症について正しく理解し、認知症のかたやその家族を温かく見守る「認知症サポーター」を養成します。

**時間** 午後1時30分～3時

**ところ** 中部公民館

**定員** 20人

**講師** 高齢者あんしん相談センター職員

**申込み** 9月14日(火)までに、高齢者支援課地域包括ケア推進係へ

9/30(木)

### 家族介護教室

認知症のかたへの接し方などを学びます。

**時間** 午後2時～3時30分

**ところ** 城沼公民館

**対象** 介護しているかたや介護に関心のあるかた

**定員** 30人

**講師** 加藤隆さん(つつじメンタルホスピタル認知症疾患医療センター長)

**申込み** 9月27日(月)までに、高齢者あんしん相談センター東毛光生園(Tel.72-2060)へ

## 認知症カフェ

認知症カフェは、認知症のかたやその家族、地域住民のかたと、どなたでも気軽に参加できる交流の場です。

### オレンジカフェぽんちゃん

**とき** 毎月第2木曜日 午後1時30分～3時

**ところ** 老人福祉センター

**参加費** 無料

※詳しくは広報館林の毎月15日号をご覧ください

### \*アゼリア\*オレンジカフェ

**とき** 毎月第3火曜日 午後1時30分～3時

**ところ** アゼリアモール1階 TULLY'S COFFEE前

**参加費** 150円(飲み物代)



# TATEBAYASHI CITY INFORMATION

### お知らせ

現在の被保険者証の有効期限は9月30日(木)です  
**国民健康保険被保険者証の更新**

新しい被保険者証を9月中旬に郵送しますので、内容に誤りや変更がある場合、10月になっても届かない場合はご連絡ください。  
また、被保険者証の裏面には臓器提供意思表示欄がありますが、記入は任意です。臓器提供の意思があるかたは記入してください。  
※簡易書留での郵送を希望する場合は9月8日(木)までに保険年金課関係に連絡してください  
**被保険者証の有効期限が変わります**  
令和4年から被保険者証が8月更新に変更になります。今年送付する被保険者証の有効期限は同4年

7月31日までですので、ご注意ください。  
**ジェネリック医薬品希望シール**  
同封のジェネリック医薬品希望シールは、ジェネリック医薬品(後発医薬品)の使用を希望する場合に医師・薬剤師へ提示して相談してください。  
**被保険者証の返却**  
有効期限を過ぎた被保険者証は、個人情報に注意して自身で破棄するか、同課、又は保健センターへ返却してください。  
**共通事項**  
問合せ 同国保係(☎47-5138)

### 募集

## 科学館運営協議会委員

**応募資格** 社会教育関係者、家庭教育の向上のために活動を行っているかたで、市内に3か月以上在住している20歳以上で、本市の3機関以上の委員になっていないかた  
**募集人員** 2人  
※応募者多数の場合、選考のうえ、結果をお知らせします  
**任期** 10月22日(金)～令和5年10月21日(土)(2年間)  
**内容** 同館の運営について、会議

などで市民の立場から意見や提案をしていただきます  
※会議は年2回程度  
**申込み・問合せ** 9月7日(火)から21日(火)(必着)までに、附属機関等委員応募申込書(同館及び同館ホームページにあります)と作文「生涯学習時代の科学館の役割」(800字以内)を、持参、又は郵送で同館(〒374-0018 城町2-2 ☎75-1515)へ

### 補助

## 危険なブロック塀の撤去費

地震発生時におけるブロック塀などの倒壊による人命被害を減らすため、道路に面する危険なブロック塀などを撤去するに撤去費の補助を行います。  
**受付期間** 令和4年1月31日(月)まで  
**対象のブロック塀** 次の全てに該当するもの  
■道路などに沿っている  
■道路など又は地表面からブロック塀などの上端部までの垂直距離が1・2mを超え、水平距離が1mを超える  
■調査の結果、倒壊のおそれが高い  
**補助の対象者** 次の全てに該当す

るかた  
■補助対象のブロック塀などを有する住宅を市内に所有して、当該住宅に居住している、又は居住を予定している  
■市税の滞納をしていない  
**募集戸数** 10戸(先着順)  
**補助金額** 撤去に要する費用の3分の2(上限5万円)  
**注意事項**  
■解体後の申し込みはできません  
■対象とならないものもありますので、事前にご相談ください  
**申込み・問合せ** 建築課建築指導係(☎47-5157)へ

### お知らせ

## 宝くじの助成金で地域活動を充実

(公財)群馬県市町村振興協会では、サマージャンボ宝くじの交付金などを財源として、行政区、町内会などのコミュニティ組織の活動に必要な設備・施設の整備などに、助成を行っています。  
令和3年度は赤生田本町区が助成を受け、災害用トイレやパトロールベストなどを購入しました。  
**問合せ** 行政課行政係(☎47-5112)



災害用トイレ パトロールベスト

### 補助

## 無料耐震診断や改修費補助制度など

住まいの安全性を高められる  
**木造住宅無料耐震診断**  
**募集期間** 11月30日(火)まで  
**対象** 共通事項の対象建築物に該当する建築物  
**募集戸数** 25戸(先着順。簡易診断により選考)  
**費用** 無料(診断資格者の交通費1000円は負担)  
**耐震改修費補助**  
**募集期間** 10月29日(金)まで  
**対象** 共通事項の対象建築物に該当し、耐震診断の結果「倒壊する可能性がある又は高い」と診断された建築物  
**対象となる耐震改修** 耐震診断で「倒壊しない又は一応倒壊しない」となるように行う耐震改修工事  
**募集戸数** 1戸(先着順)  
**補助の内容** 耐震診断、耐震改修設計及び耐震改修工事費用の2分の1以内(上限100万円)  
**耐震シエルト等設置補助**  
**募集期間** 10月29日(金)まで  
**対象** 共通事項の対象建築物に該当し、耐震診断の結果「倒壊する可能性がある又は高い」と診断された建築物  
**対象となる設置物** 寝室などの空間(原則1階)に設置し、地震の際に生命を守ることが出来るもの  
※詳しくはお問い合わせください  
**募集件数** 1件(先着順)

**補助の内容** 耐震シエルトなどの設置費用の2分の1以内(上限30万円)  
**共通事項**  
**対象建築物**(次の全てに該当するもの)  
■昭和56年5月31日以前に着工した一戸建て木造住宅、又は木造併用住宅(住宅部分の床面積が2分の1以上)  
■平屋建て、又は2階建て  
**対象者** 対象建築物に居住し、市税を滞納していないかた  
**申込み・問合せ** 建築課建築指導係(☎47-5157)へ  
※耐震改修の対象建築物の建て替えについては、建築確認、中間・完了検査などの手数料を免除しています。詳しくはお問い合わせください  
※第3期館林市耐震改修促進計画を策定しました。詳しくは、市ホームページをご覧ください



### お知らせ

## 令和4年成人式を開催

新型コロナウイルス感染症対策のため、第一部、第二部に分けて開催します。  
対象者には、11月下旬頃に成人式開催の案内状を送付します。案内状が届かないかたは、市外在住で出席を希望するかたはお問い合わせください。  
とき 令和4年1月9日(日)  
ところ 文化会館カルピス®ホール  
**対象** 平成13年4月2日(土)～同14年4月1日生まれのかた  
※11月1日時点で市内に住民登録がある対象者へ案内状を発送します  
**問合せ** 生涯学習課青少年係(☎47-5167)  
※入場にあたり、検温、手指消毒、マスク着用などにご協力をお願いします

新型コロナウイルス感染症対策のため、第一部、第二部に分けて開催します。  
対象者には、11月下旬頃に成人式開催の案内状を送付します。案内状が届かないかたは、市外在住で出席を希望するかたはお問い合わせください。  
とき 令和4年1月9日(日)  
ところ 文化会館カルピス®ホール  
**対象** 平成13年4月2日(土)～同14年4月1日生まれのかた  
※11月1日時点で市内に住民登録がある対象者へ案内状を発送します  
**問合せ** 生涯学習課青少年係(☎47-5167)  
※入場にあたり、検温、手指消毒、マスク着用などにご協力をお願いします

	出身中学校	時間	内容
第一部	第三中学校 多々良中学校 特別支援学校 市外中学校	午前9時30分～	開場・受付 開始
		午前10時～ 10時30分	式典
第二部	第一中学校 第二中学校 第四中学校	正午～	開場・受付 開始
		午後0時30分～ 1時	式典

### 附

## 市への寄附をいただきました

いただいた寄附は市で有効に活用します  
**教育・文化及びスポーツの振興に関する事業**  
■5万円 館林東ロータリークラブ  
**高齢者等の保健福祉の向上に関する事業**  
■10万8191円 (株)鈴木造花店  
**その他(新型コロナウイルス感染症)**

**症対策に関する事業**  
■堀口一宇  
**物品の寄附**  
■貸し出し用自転車(ぼんチャリ) 4台 国際ソロプチミスト館林(敬称略)



保健・福祉

ママパパ学級

とき 10月12日(火) 午後1時

定員 2時30分

内容 呼吸法とお産の流れの講話、妊婦体操の実技

保育沐浴講習

とき 10月16日(土) 午前9時

定員 各回8組(先着順)

対象 12月、令和4年1月出産予定のかた

※定員を超えた場合は、初産のかた優先

内容 沐浴・保育についての講話、実習

共通事項

ところ 保健センター

対象 妊婦とその夫、又は家族

参加費 無料

申込み・問合せ 9月13日(月)から、健康推進課母子保健係(同センター内 ☎74-5155)へ

10月の離乳食個別講座

とき 10月5日(火) 午後1時

30分

ところ 保健センター

対象 妊婦、又は1歳6か月未満の乳幼児の保護者

定員 8組(申し込み多数の場合は初めてのかた優先)

内容 牛乳を使った取り分け食を見本とした離乳食の説明と個別相談

参加費 無料

持参する物 母子健康手帳、子守り帯、バスタオル

申込み・問合せ 9月10日(金)から、健康推進課母子保健係(同センター内 ☎74-5155)へ

※託児はありません

脳活ひろば(後期)

とき 10月(令和4年3月の毎週木曜日 午前10時~11時(祝日、休館日を除く))

ところ 老人福祉センター

対象 次の全てに該当するかた

■市内在住の65歳以上

■同3年度以前の「脳活ひろば」に参加したことがない

■同3年度の「元気はつらつひろば(後期)」に参加しない

定員 40人(先着順)

内容 計算ドリルや文学作品の音読、頭を使う体操

参加費 無料



男のマシントレーニング

サントピアスポーツクラブ(近藤町)

とき(全4回)

■水曜日コース 10月6日(水)

〜27日(休)の水曜日

■木曜日コース 10月7日(木)

〜28日(休)の木曜日

※いずれも午後2時~3時

定員 各6人(先着順)

対象 市内在住の65歳以上で、運動習慣のない男性のかた

内容 マシンを使った筋力トレーニング、ストレッチ、健康講話など

※個人の運動機能に合わせた実施します

参加費 500円

持参する物 タオル、飲み物

※運動のできる服装でお越しください

申込み・問合せ 9月13日(月)から、高齢者支援課地域包括ケア推進係(☎47-5131)へ



スポーツ

たてばやしウォークラリー

とき 10月10日(日) 午前8時

〜城沼陸上競技場集合(雨天決行。荒天中止)

コース 城沼周辺(城沼総合運動場及びつつじが岡公園など約5km)

対象 原則4人1組のグループ(小学生以下のグループは、必ず大人が1人入ること)

定員 40組(先着順)

内容 指令書を頼りに設問を解きながらコースを巡ります

参加費 無料

持参する物 筆記用具、雨具、飲み物

申込み 9月7日(火)から30日(木)までに、申込書(ダノン城沼アリーナ及び市ホームペー

じにありますが)を、ファクス又は直接スポーツ振興課振興係(同アリーナ内 ☎74-2922)へ

※健康マイレージ対象事業 ※当日参加は不可

問合せ 同振興係(☎74-2611)

※9月27日(月)は休館日

体力測定会

とき 10月11日(月) 午後1時30分~3時

ところ 老人福祉センター

対象 市内在住の65歳以上で、運動制限を受けていないかた

定員 20人程度

内容 体力測定、血管年齢測定など

参加費 無料

持参する物 タオル、飲み物

※運動のできる服装でお越しください

申込み・問合せ 高齢者支援課地域包括ケア推進係(☎47-5131)へ

※健康マイレージ対象事業



持参する物 タオル、飲み物、筆記用具

※運動のできる服装でお越しください

申込み 当日会場へ

問合せ 高齢者支援課地域包括ケア推進係(☎47-5131)

※健康マイレージ対象事業



元気はつらつひろば(後期)

とき 10月(令和4年3月の毎週火曜日、又は金曜日(祝日、休館日を除く))

ところ 老人福祉センター

対象 次の全てに該当するかた

■市内在住の65歳以上

■同3年度以前の「元気はつらつひろば」に参加したことがない

■同3年度の「脳活ひろば(後期)」に参加しない

定員 各30人(先着順)

内容 介護予防体操と運動指導、脳トレーニング、介護予防についての個別相談など

参加費 無料

持参する物 タオル、飲み物、筆記用具

※運動のできる服装でお越しください

申込み 当日会場へ

問合せ 高齢者支援課地域包括ケア推進係(☎47-5131)

※健康マイレージ対象事業

対象 4歳~小学3年生(市内のかた優先)

定員 30人程度(先着順)

内容 初心者向けのルールを教え、実際にボールを蹴るなど、簡単なゲームを行います

講師 市サッカー協会

参加費 200円(保険料など)

※教室初日に集めます

申込み 9月8日(火)から20日(水)の午前9時~午後8時に、スポーツ振興課(ダノン城沼アリーナ内)へ

※保護者の承諾書が必要です

問合せ 同振興係(☎74-2611)



催し物

下水道ポスター展

9月10日の「下水道の日」に合わせて、下水道ポスター展を開催します。

とき 9月13日(月)~20日(祝)

ところ 市役所市民ホール

内容 下水道の日入賞ポスターや下水道のしくみを展示

問合せ 下水道課管理係(☎47-5159)

Insurance advertisement for FineGroup Co. Inc. with contact info and QR code.

Law firm advertisement for Hirano & Yamada.

Advertisement for a tree burial service and a Buddhist temple.

Advertisement for a garden service with QR code and contact info.



### 差し押さえ不動産を公売します

市が差し押さえた不動産を公売します。公売する不動産は表のとおりです。

※館林市-1の物件は農業委員会が発行する買受適格証明書が必要になりますので、事前に交付手続きを済ませてください

※詳しくは市ホームページをご覧ください

入札方法 期間入札

入札期間 11月8日(月)~19日(金)

公売場所 市役所納税課

開札 11月24日(水) 午前10時

開札場所 市役所5階研修室

問合せ 同収納係 (Tel47-5110)

売却区分の番号 (館林市)・所在地	財産の種類			見積価額 (最低公売価額) 公売保証金
1 赤生田本町	土地	畑	1,530㎡	421,000円 50,000円
2 野辺町	土地 建物	宅地 居宅	290.74㎡ 95.23㎡	1,680,000円 170,000円
3 細内町	土地	宅地	531.38㎡	1,780,000円 180,000円
4 小桑原町	土地	宅地	133.00㎡	1,710,000円 180,000円
5 足次町	土地 建物	宅地 作業所・ 居宅	215.00㎡ 1階 119.81㎡ 2階 34.71㎡	810,000円 90,000円
6 代官町	土地	宅地 宅地	0.85㎡ 54.48㎡	1,030,000円 110,000円

### お知らせ

#### インターネット公売

とき 参加申込期間 8月23日(月)午後1時~9月8日(水)午後11時

■入札期間 9月14日(火)午後1時~21日(火)午後1時

■最高価申込者決定日 9月21日(火)午後2時

■代金納付期限 10月12日(火)午後2時30分

※公売は中止になる場合がありますので、事前に納税課までご確認ください

ところ (株)KSI官公庁オークション インターネット公売システム

■売却区分番号 第3-1号

■財産の種類 宅地170・54㎡、居宅89・83㎡

■財産所在地 瀬戸谷町

■見積価額 208万円

■公売保証金 21万円

■参加資格 KSI官公庁オークションのページにてメールアドレスを登録し、ログインIDを取得した20歳以上のかた

※詳細は、市ホームページをご覧ください

#### 屋外放送の定時放送を変更します

3月15日から開始した防災スピーカーによる定時放送について、合成音声に聞きなれず、また、放送内容を変更しました。

変更日 9月1日(水)

内容 毎月1日の午後5時に、楽曲、音声放送

放送例 館林市からのお知らせです。災害はいつ起こるかわかりません。日頃から水や

#### 屋外広告物美化キャンペーン

9月1日から10日までは国土交通省が定める「屋外広告物適正化旬間」です。

本市で屋外広告物を設置するためには、県屋外広告物条例に従って、原則、許可を受けることが必要です。ルールを守って、適正な屋外広告物の設置をしましょう。

届出先・問合せ 館林土木事務所施設管理係 (Tel72-4355)へ

開業・決算・確定申告などの税金に関することなら

あなたは大丈夫？ 相続税のこと考えてますか？ 悩む前にご相談を！ (無料相談受付中 土・日・☎可)

**田口会計事務所**  
税理士 田口 恵之

〒374-0053 群馬県館林市赤土町810-1  
☎0276-73-5011 Fax0276-73-5013  
http://taguchikaizeimushiiyo.tkcfn.com/pc/  
E-mail:taguchi-yoshiyuki@tkcnf.or.jp 関東信越税理士会所属

#### 教育委員会定例会

とき 9月29日(水) 午後3時

ところ 向井千秋記念子ども科学館

定員 15人(先着順)

申込み 当日会場へ

※団体で傍聴する場合は、事前に申し込みください

問合せ 教育総務課総括係 (Tel47-5164)

### 免許取得は館林教習所!!

○9月より秋の学生応援キャンペーン開始!! (先着順になります。)

○技能教習追加料金なし(高校生・学生限定)

○母子父子家庭補助制度あります。

※詳しくはお問い合わせください。

**館林自動車教習所** ☎0276-72-3524

#### 文化財ルネッサンス

#### 武鷹館十五夜お月見会

とき 9月21日(火) 午後6時30分~7時30分

内容 お月様に関連した影絵(静止画)を武家屋敷の障子窓に投影、天体双眼鏡での観

#### 講座・教室

#### 就労支援講座・個別就労相談

女性のためのキャリア講座

全3回の講座ですが、単回の受講も可能です。

■第1回 9月7日(火) 自分の強みを再発見しよう

■第2回 9月28日(火) 自分らしい働き方を探求しよう

■第3回 10月21日(水) 自分で等身大で始めるための計画書づくり

#### パソコン教室

#### パソコン入門講座

とき 10月8日(金)~22日(金)の

ところ 市役所5階501会議室

申込み 市ホームページへ

問合せ NPO法人キッズバレイ (Tel0277-4617486)、又は市商工課工業振興係 (Tel47-5148)

#### 渡瀬公民館

火・金曜日 午後7時~9時 (全5回)

ところ 渡瀬公民館

定員 15人(申し込み多数の場合は市内在住・在勤のかた優先)

内容 パソコンの基本操作、文書作成・編集、ファイル作成・変更など

参加費 2500円(教材費など)

申込み 9月17日(金)の午後6時から7時までに、同館へ

問合せ 勝目弘教さん(生涯学習館林市民の会 Tel080-1345-4878)、又は市生涯学習課生涯学習係 (Tel47-5166)

お困りではありませんか?

### 空き家・空き地買取ります

草取りが大変! 御近所から苦情が! 相続したけど処分したい! など... そんな時は「マルタカ」にご相談下さい。

マルタカ (有)丸孝不動産ホーム (有)丸孝建設工業

相談無料・秘密厳守

Tel: 0276-73-3701 (土・祝日も営業してます)

#### 催し物

#### 多世代オータムコンサートin郷谷

とき 10月3日(日)

■第一部 午後3時~4時10分

■第二部 午後5時30分~6時40分

※入れ替え制

ところ 郷谷公民館

対象 市内在住のかた

定員 各回60人(先着順)

内容 鍵盤ハーモニカ、ピアノ、打楽器のトリオと歌のコンサート

参加費 無料

申込み・問合せ 9月3日(金)から、同館(Tel72-4075)へ



望、十五夜の伝統的なお供えの展示

※お団子作りは実施しません

#### ハクチョウ写真展

とき 9月24日(金)~26日(日)

午前10時~午後4時(最終日は午後3時まで)

内容 スワンフォトクラブによる城沼や多々良沼などで撮影した白鳥写真の展示

共通事項

ところ 武鷹館(大手町)

参加費・入場料 無料

申込み 当日会場へ

問合せ 館林文化財ボランティアの会(土・日曜日、祝日 Tel72-0178)、又は市文化振興課文化財係(文化会館内 Tel74-4111)

#### 敬老祝金を10月以降にお届けします

民生委員児童委員が敬老祝金をお届けします。

対象年齢・金額

- 80歳 5,000円
- 90歳 1万円
- 95歳 1万5,000円

※4月1日現在で本市に居住し、住民登録があるかた(転出者を除く)が対象です

※館林市金券で贈呈

※新型コロナウイルス感染症の影響で遅れる場合があります

問合せ 高齢者支援課高齢者支援係 (Tel47-5130)

まだまだ暑い残暑

電気代の節約なら低価格で安心な新電力

### ホームタウンでんき

をご検討ください。

CATV 館林ケーブルテレビ ☎0120-17-1823





団  
体  
で  
い  
る  
こ  
と  
の  
心  
地  
よ  
さ  
が  
あ  
る



時代に沿った母子寡婦会を目指して  
みね ぎじゅんこ  
峯木純子さん  
(大島町)

profile  
昭和19年、現大島町に生まれる。市母子寡婦会会長をはじめ、県母子寡婦福祉協議会理事長などを歴任し、令和2年5月には群馬県総合表彰を受賞。チャレンジ精神が旺盛で、最近7年前に習い始めたピアノや趣味のガーデニングを楽しむ。



庭先には桜の木などの花木が並び、かわいらしい鉢植えが自宅の玄関を彩る (写真左)。2018年に開催された子どもの居場所づくり推進フォーラム (写真右)

「結婚7年目の春、医師から告げられた夫の病名は、がんでした」と峯木さんは当時を振り返ります。その事実を自分一人の胸に秘めながら、家事や育児と並行して夫の闘病生活を支えました。夫を亡くした翌年に母子寡婦会に入会した峯木さん、現在は同会の会長を務めます。会では、斎場や市民プールの売店運営などのほか、『親子ふれあい交流事業』や『お母さん旅行』などを通じ、参加者相互の絆を深めます。時には会員以外の

参加者もいるそうです。一方で、会員の高齢化や新型コロナウイルスの流行で廃止になった事業もあるとのこと。「新規会員を勧誘したくても、個人情報保護や近所づきあいの減少で、ひとり親がどこにいてもか分からな」と、頭を悩ませます。市主催の『子どもの居場所づくり推進フォーラム』や、県が実施する『ひとり親世帯の学習支援』での交流に手ごたえを感じた峯木さん。現代のひとり親家庭との関わり方や、母子寡婦会の今後に思いをはせます。

PHOTO  
CANVAS

フォトキャンバス

Events  
Close  
Up



七夕飾りが館林駅に展示  
短冊に願いを込めて

市内幼稚園、保育園及び認定こども園の園児たちの作った七夕飾りが、7月31日から8月9日まで館林東西駅前連絡通路で展示されました。これは、例年開催している「たてばやし七夕まつり」が中止となったため開催されたもの。訪れた子どもたちは、自分や友だちの短冊を必死に探し回っていました。



暑い、涼しいと感じるのはなぜ？  
「暑さ」を科学的に考える

8月5日・6日、科学クラブ里沼コースが、向井千秋記念子ども科学館で開催され、暑さの理由や気化熱のしくみについて、仮説を立てながら学びました。実際に打ち水をすると、気化熱によって20度近く地面の温度が変わった結果が得られ、子どもたちは驚きの声を上げました。



市民の安全確保に向けて  
災害時における避難所の提供

7月20日、普濟寺(羽附町)と「災害時における民間施設の利用に関する協定」が締結されました。これにより、地震や風水害などによる大規模災害が発生した場合に、必要に応じて会館などを避難所として利用することが可能となりました。



終戦から76年、悲劇を繰り返さないために  
戦争の恐ろしさを次代に伝える

8月2日から13日までの間、平和のためのパネル展が市役所市民ホールで行われ、原爆で甚大な被害を受けた長崎の市街地や、倒壊した建造物などの被害を伝える写真が展示されました。来場者は、悲惨な戦争の記録を真剣な表情で見つめていました。





市文化施設の  
催し物などを  
お知らせします

図書館

新着&おすすめ本紹介



「雨の日、なんだか体調悪い」がスーッと消える「雨ダルさん」の本

佐藤純 / 著 文響社

雨の日の頭痛やめまいは「気圧変化」が原因かもしれません。簡単にできる予防策が載っていますので、秋の長雨の季節にぜひお読みください。(一般書)



つくって役立つ! 防災工作 水・電気・ガスが使えないくらしを考える

NPO法人プラス・アーツ / 監修 学研プラス

身近にある材料を使って、災害時に役立つ物の作り方を紹介している本です。いざというときに備えて、家族で“防災工作”してみたいか? (児童書)

おはなしと紙芝居の会

読み聞かせボランティア「にじの会」が、参加されるかたの年齢に応じて選んだ絵本などを読み聞かせます。  
※当面の間お休みします。再開については同館ホームページでお知らせします

図書館  
(Tel.74-2346)

映画会

図書館映画会は、感染症防止のため当面の間お休みします。

ご自宅で映画を楽しめるように、おすすめDVDを紹介しますので、ぜひご利用ください。



おすすめDVD

- 『蜜蜂と遠雷』(監督・脚本:石川慶)
- 『アルキメデスの大戦』(監督・脚本:山崎貴)
- 『宇宙兄弟』(監督:森義隆)
- 『シン・ゴジラ』(脚本:庵野秀明)
- 『僕のワンダフル・ライフ』(監督:ラッセ・ハルストレム)
- 『時をかける少女』(監督:大林宣彦)
- 『一度死んでみた』(監督:浜崎慎治)
- 『ステキな金縛り』(監督・脚本:三谷幸喜)
- 『Fukushima50』(監督:若松節朗)
- 『ワンダー 君は太陽』(監督:スティーヴン・チョボスキー)



9月の施設の休館日(施設名・期間・問合せ)

- ダノン城沼アリーナ 27日(月)・Tel.74-2611
- 図書館 6日(月)・13日(月)・21日(火)・24日(金)・27日(月)・30日(木)・Tel.74-2346
- 第一資料館 6日(月)・13日(月)・21日(火)・24日(金)・27日(月)・30日(木)・Tel.74-4111

文化会館

催し物ご案内

第22回ピアノフェスティバル

世界中の演奏家に愛される「スタインウェイ社」のコンサートピアノを奏でてみませんか。

とき 11月23日(祝) 正午開演

ところ 文化会館カルピス®ホール

対象 小学生以上のかた

定員 40組(先着順)

※演奏順は、事務局で調整します

内容 一般参加者によるピアノ演奏

※一組8分以内、一曲のみ、出入りを含む

参加費・入場料 無料

申込み 9月12日(日)から10月17日(日)までに、申込書(同館、市内公民館、及び文化振興課ホームページにあります)に必要事項を記入し、同芸術文化係へ

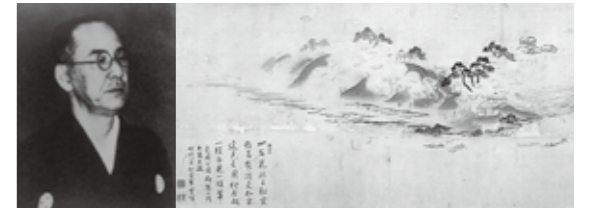
問合せ 同芸術文化係(同館内 Tel.74-4111)



市日本遺産プロジェクト  
(Tel.71-4111)  
WEBサイト(SATO-NUMA.JP)



日本遺産「里沼」構成文化財#26  
邑楽公園躑躅ヶ岡之図 未指定



これは館林出身の日本画家である小室翠雲(こむろすいうん)が明治28年(1895)に描いた彩色画です。「邑楽公園躑躅ヶ岡之図」と題し、「守りの沼」=城沼とつつじが岡に集う人びとが描かれ、明治時代の沼辺景観を見ることが出来ます。残念ながら、経年劣化により往時の美しさは失われていますが、満開のつつじの花を見るために城沼に繰り出す舟も描かれ、昔も今も変わらない「里沼」の憩いの情景を伝えてくれます。  
※この彩色画は第一資料館で収蔵しています

科学館



①の当日整理券配布  
時間など詳細は同館  
ホームページへ

向井千秋記念子ども科学館 (Tel.75-1515)  
①②③は参加費無料。ただし①は、大人(高校生以上)は別途入館料がかかります  
※9月5日(日)は群馬県家庭の日のため入館無料

①サイエンスショー「グラグラ!? 地震のサイエンス」

地震のしくみや防災について学べる実験ショーです。

とき 9月26日(日) 午後2時30分~3時

定員 25人(先着順。当日整理券を配布します)

②夜間天体観望会「夏から秋の星座を探そう」

とき 10月16日(土)

	プラネタリウム	星空観察
1回目	午後6時~6時15分	午後6時20分~6時50分
2回目	午後6時40分~6時55分	午後7時~7時30分

※解説する内容は2回とも同じです

※雨天・曇天の場合は、プラネタリウムでの星座解説のみ

定員 各回10組(1組3人まで。先着順)

申込み 9月18日(土)の午前9時から、ぐんま電子申請受付システムへ



ぐんま電子申請  
受付システム

③ワークショップ「自動運転で動く車のしくみ」

とき 10月10日(日) 午前9時30分~午後3時

対象 小学4年生~中学生

定員 12人(先着順)

内容 「EV3」というロボットを使って、自動運転のしくみを学びます  
申込み 9月4日(土)の午前9時から、ぐんま電子申請受付システムへ



④プラネタリウム 子ども向け新番組「こぐま座のティオ 12星座のなかまたち」

期間 9月4日(土)~ 土・日曜日、祝日(休館日を除く)

時間 午前10時30分~(約40分)

観覧料 小・中学生 220円、大人(高校生以上) 550円

※大人(高校生以上)は別途入館料(330円)がかかります



資料館

第一資料館  
(Tel.74-4111)

展示資料紹介「会津若松城下難戦之図」

館林藩は、戊辰戦争において新政府軍として参戦しました。慶応4年(1868)9月5日、新政府軍は戦火に包まれた材木町(現福島県会津若松市内)を避け、若松城下に入ろうとしました。しかし、待ち構えていた旧幕府軍の一斉砲撃に遭ってしまいました。



奮闘する館林藩士(図内)

この図は、そのときの様子を館林藩の軍監・長山甚平が描いたものです。詳細は館内音声ガイドで聴くことができます。

展示期間 9月20日(祝)まで  
開館時間 午前9時~午後5時(入館は4時30分まで)

展示解説 9月5日(日) 午前11時~(約30分)

入館料 無料

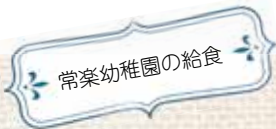


先人たちの  
思いをたどって  
碑 65  
いしづみ

田中有文の碑  
城町  
(三の丸地内)  
市史編さんセンター  
(Tel.76-7651)

これは明治26年(1893)に建てられた、館林藩の学者田中有文(号泥斎)の経歴を記した碑です。有文は寛政11年(1799)、秋元家臣杉山家に生まれ、同家臣田中家を継ぎました。藩命によって近隣の学制調査を行い、館林藩校求道館を設立して、助教として講義をしました。碑はかつての門人らが、有文をしのんで建てました。





# えいようきんぴら



## recipe

### 材 料 (4人分)

- ゴボウ 1本
- ニンジン 1/2本
- 突こんにゃく 30g
- さつま揚げ 1枚
- しょうゆ 大さじ2
- 砂糖 大さじ1と1/2
- 酒 小さじ1弱
- みりん 小さじ1弱
- サラダ油 大さじ3と1/2

### 作り方

- ①ゴボウは皮をこそぎ落とし、ささがきにして酢水につける。ニンジンはせん切り、さつま揚げは短冊に切る
- ②こんにゃくは下茹でしておく
- ③鍋に油を引き、①と②を炒める
- ④ゴボウがしんなりしたら、調味料、さつま揚げを加え、水気がなくなるまで炒めたら完成（お好みでごま油を加えてもいいです）

## ホッとひといき

おみこし展示の会場では、過去の館林まつりや手筒花火の映像も上映されていて、大人も子どもも足を止めて眺めていました。画面から流れてくるのは、おはやしの音色、みこしの担ぎ手たちの掛け声、笑顔の人びとでにぎわう本町通り、燃え盛る手筒花火…館林の夏の風物詩です。懐かしくなってしまったまつりの雰囲気、私も味わうことができました。(愛)

### ○表紙の写真

2年連続中止になった館林まつり。まつりの雰囲気を感じ、明るい気持ちになってもらおうと、アゼリアモールにみこしや手筒花火が展示されました。



## エコシティ eco-city mini Vol.89 たてばやし 5つのゼロ版

### 2030年までに温室効果ガス排出量66%削減！

皆さん、こんにちは！たてばやし5つのゼロ宣言を勉強中のゼロ子です。

2030年までに温室効果ガス46%削減（2013年度比）、家庭部門では66%削減、これは国が掲げている削減目標です。日々の省エネに加えて、再生可能エネルギーを積極的に利用していく必要がありそうです。ゼロ子の家には再生可能エネルギーを利用できる設備がないので、太陽光パネルと蓄電池について調べてみました。

#### 【太陽光パネルと蓄電池のメリット】

- 電気の自給自足で災害時の停電に対応
  - 電力使用量ピーク時の使用を抑えて節約
  - 屋根の上にパネルがつくことで断熱効果あり
- 環境にやさしく、CO<sub>2</sub>も電気代も削減できて、さらに災害時も安心、5つのゼロ宣言達成にも大きく貢献できそうです！

### 館林の小麦「百年小麦」

詳しくはホームページへ！

防災、ワクチン接種情報などお知らせします  
詳しくは安全安心課 (Tel 47-5114) へ

iOS

Android

メール登録  
空メールを送信