

市民活動を知りたい・はじめたい

館林市民活動団体情報誌

ターボ

# TAVO!

Tatebayashi Volunteer 市民活動でつながりの木を育もう

- ・ 市民活動について
- ・ ボランティア保険
- ・ アダプト制度
- ・ 団体情報
- ・ 館林市市民活動推進事業補助金
- ・ ちょいボラ



# 目次

- 掲載団体一覧 ……1p
- はじめに ……4p
- 市民活動について ……5p
  - I 市民活動の4つのルール
  - II わたしの市民活動体験談
  - III 活動のポイント
- 市民活動団体情報 ……9p
- 始めてみよう！ ……39p
- ボランティア保険 ……40p
- 館林市市民活動推進事業補助金 ……41p
- 館林市アダプト制度 ……42p
- ちょいボラ ……43p

# 掲載団体一覧

※順不同 敬称略

## ●まちづくり

- ・特定非営利活動法人 つつじ野バイタル ..... 9
- ・SORANOMON シアター実行委員会 ..... 10
- ・館林市防災士連絡会 ..... 10
- ・まちづくりを考える研究グループ ..... 11

## ●保健・福祉

- ・特定非営利活動法人 お互いさまネットワーク ..... 12
- ・特定非営利活動法人 三松会 ..... 12
- ・特定非営利活動法人 ふれあいサービス館林 ..... 13
- ・特定非営利活動法人 マイホーム四つ葉 ..... 13
- ・特定非営利活動法人 若草会 ..... 14
- ・特定非営利活動法人 サンライズ ..... 14
- ・特定非営利活動法人 ライフワークアシスト ..... 15
- ・NPO 法人 SUN-Tatebayashi ..... 15
- ・NPO 法人 セサミ ..... 16
- ・館林市食生活改善推進員協議会 ..... 16
- ・精神保健福祉ボランティア陽だまり ..... 17
- ・館林市手話サークル あすなろ会 ..... 17
- ・点訳サークル あい ..... 18
- ・館林音訳朗読の会 ..... 18

## ●子育て・青少年

- ・特定非営利活動法人 にじの森 ..... 19
- ・館林 VYS 会 ..... 19
- ・館林ジュニアリーダーズクラブ ..... 20
- ・日本ボーイスカウト館林第1団 ..... 20
- ・一般社団法人 ガールスカウト群馬県連盟第66団 ..... 21
- ・一般社団法人 ガールスカウト群馬県連盟第76団 ..... 21
- ・子育てボランティアすくすくサポート隊 ..... 22
- ・にじの会 ..... 22
- ・館林市おもちゃの図書館ぴっころ ..... 23
- ・一般社団法人 館林くらしとあそびの研究所 ..... 23
- ・特定非営利活動法人 あいず ..... 24

## ●教育・文化・スポーツ

- ・特定非営利活動法人 ダークダックス館林音楽館 ..... 25
- ・NPO 法人 北小学舎 ..... 25
- ・特定非営利活動法人 館林ジョイススポーツクラブ ..... 26
- ・生涯学習館林市民の会 ..... 26
- ・館林文化財ボランティアの会 ..... 27
- ・群馬ロボット夢工房 ..... 27
- ・向井千秋記念子ども科学館ボランティア友の会 ..... 28
- ・日本宇宙少年団 館林分団 ..... 28
- ・館林テレコープメイキングクラス ..... 29
- ・上州竹とんぼの会 ..... 29
- ・図書館ボランティアの会 ..... 30
- ・まなびバ！シリウス ..... 30
- ・[足尾に緑を 渡良瀬に清流を]渡良瀬川にサケを放す会 ..... 31
- ・館林市国際交流協会 ..... 31
- ・館林ユネスコ協会 ..... 32

## ●環境・緑化

- ・特定非営利活動法人 足尾鉍毒事件田中正造記念館 ..... 33
- ・館林ムジナモを守る会 ..... 33
- ・館林クロメダカの会 ..... 34
- ・花緑ボランティア「花緑ふやし隊」 ..... 34
- ・城沼白鳥を守る会 ..... 35
- ・多々良沼白鳥を守る会 ..... 35

## ●観光

- ・ふるさとガイドの会 ..... 36
- ・ぶんぶくガイドの会 ..... 36
- ・館林市つつじガイドボランティアの会 ..... 37
- ・館林観光ボランティアガイドの会 ..... 37
- ・たてばやし着物でまちあるき 和結 ..... 38

## ●その他

- ・あかるい未来ネット ..... 38

## はじめに

この冊子は、館林市内で活躍されているボランティアの方々やNPO法人、地域の皆さんによる市民活動を紹介し、これから市民活動を始めたい方、市内で行われている市民活動を知りたい方に広く活用していただくことを目的に発行するものです。

館林市第6次総合計画では、「里沼の息づく 次世代に安心をつなぐ 暮らしやすいまち 館林」を将来都市像に掲げています。現在、地域の人たちが力を出し合い、積極的にまちづくりにかかわることで、暮らしやすいまちをつくっていかうとする「協働」に大きな期待が寄せられています。市内では、様々な分野で地域の課題解決に向き合い、自身の経験や能力を生かし取り組む「市民活動」が広がりを見せ、「協働」が進んでいます。

市では、市民の皆さんが、継続的に充実した市民活動をするための様々な支援を行っています。これからも、誰もが暮らしやすいまちの実現に向けて、皆さんと一緒に全員参加型のまちづくり「協働」を進めていきます。

結びに、情報誌の作成にあたり、趣旨をご理解いただき、ご多忙中にもかかわらず多大なるご協力をいただきました各NPO法人やボランティア団体、関係者の方々に心より感謝申し上げますとともに、皆様の益々のご活躍をお祈り申し上げます。

令和8年2月  
館林市市民環境部  
共生社会推進課

### ※掲載団体について

非営利性と公益性の高い団体を対象に掲載しています。

政治団体、営利団体、宗教団体、趣味・娯楽サークル等は対象となりません。

# 市民活動について

「市民活動」とは、市民のみなさんが自発的に行う非営利で公益的な活動を言います。ボランティア団体、NPO 法人、企業、地域住民、行政が、お互いの強みを生かし、協力してまちづくりを進める「協働」により、暮らしやすいまちにするための活動です。

## I 市民活動の4つのルール

### 自分からやる

自分の意志で積極的に活動すると楽しく、やりがいを感じられ効果的な市民活動につながる事ができます。

### 力を合わせる

市民活動には、地域の人々の連帯を深める力があります。暮らしやすいまちにするために、お互いに学び合い、協力し活動しましょう。

### 利益を目的にしない

お金などの報酬を目的とするのではなく、役に立てたという充実感、人との出会い、発見や喜びを得るために活動しましょう。

### まちをもっと良くする

まちのために動くと、まちのことがよくわかります。地域で今、何が必要とされていることかを考え、住む人の力でまちをもっと良くしていきましょう。

## Ⅱ わたしの市民活動体験談

地域のために生き生きと活動している5名の方の体験談をご紹介します。

私は館林の映画館で映画を観た記憶はなく、私にとって映画は縁遠い存在でした。そんな私がまさか映画館のない館林で野外上映会を企画する事になるとは自分でも驚いています。最初は何から始めたら良いか全く分からず、闇雲に打合せを繰り返していましたが、徐々に仲間が増えていき、他の上映会を観に行ったり、主催者にお話を伺ったりして準備を進めていきました。

遂に本番当日、私達が製作したスクリーンに映画が映し出された時はとても感動しました。**何も無いゼロの状態から仲間と共に創り上げる**そのわくわくする感覚が、今も私の**原動力**となっています。 40代女性



会社を定年退職し故郷に戻ってきました。館林の魅力をもっと知りたいと思い、ガイドの会に入りました。ガイドして一番良かったことは、お客様が**「案内してもらって良かった」と笑顔で帰ってくれた**ことです。

毎年秋に実施するオリジナルガイドは、会員がコースを考えてお客様を案内します。**「ぜひ続けてほしい」と好評**です。今後は日本遺産「里沼」についてもガイドしていきたいです。館林の魅力発信とお客様の思い出づくりに一役買ってみたい方、私達といっしょに活動しませんか。メンバーは皆明るい性格で楽しく活動しています。

60代男性





「遊び」の世界に感動し、1歩を踏み出しました。活動のきっかけは東日本大震災の支援活動で出会った足利市の方の「冒険遊び場（プレーパーク）」づくりに携わったことです。

この遊び場では子どもたちが泥遊び、手作りブランコ、木工作などなどやりたいことに夢中になって遊ぶイキイキとした姿があります。この場で思い切り遊んだことで、不登校気味だった子が元気に学校に行き始めるということもあり、「遊びが心の栄養源」であることを実感しています。

**ピンときたことに1歩踏み出す。**その行動からのご縁がワクワクする人生を創っています。

30代男性

館林市での貧困の実態を知り、子ども達の居場所作りが出来ないかと考え、子ども食堂を始めました。続けていくうちに、貧困の問題を抱えている家庭だけでなく、いつも家で一人でご飯を食べている子や、子育てに一生懸命なお母さん、一人暮らしのご年配の方や、車イスでお越しの方など、**みんなの居場所**になっていきました。

赤ちゃんからご年配の方までみんなで一緒に食べるあたたかい手作りご飯はとても賑やかで美味しいです。現在はコロナ禍により、食品の配布に切り替え、活動していますが、早くまた、**みんなの笑顔溢れる食堂**を再開したいです。

50代女性



ほぼ10年前、**退職後の第二の人生**をどう組み立てるかが大きな課題でした。そして悩んだ末に選んだのが「一度だけの人生…仕事一筋も悪くないが終盤には幅広い人生も…」でした。そして、大きな不安を抱えながら意を決して地元のボランティア団体(複数)に飛び込んだのです。

案の定、初対面の人々と交わるには強いストレスが伴いました。でも時間がそれを解決してくれ、いつしか今いる所が**自分の居場所**になっていることに気付いたのです。それはほぼ半年後のことでした。あれから10年、今はけっこう多色刷りの人生になっているかも…

70代男性

### Ⅲ 活動のポイント

#### まずはできることから

ボランティア活動は得意な事やできそうなことからはじめてみましょう。無理はせず、自分の生活に支障が出ないように調整しましょう。

#### 約束やルールは守りましょう

ボランティアは自分の意志で決めて行うものですが、約束をきちんと守って活動するのがボランティアのマナーです。他にも、時間を守って行動する、活動の場のルールに従うなど、みんなが気持ちよく活動できるように協力しましょう。ボランティアに参加する以上、そのボランティア団体の一員であることを意識してくださいね。

#### ボランティアはやってあげるもの？

ボランティアによって相手が喜んでくれていると実感できるのは活動の喜びの一つです。しかし、それが押し付けや「やってあげている」という気持ちになってはいけません。いつも相手が求めていることや、どう感じているかを尊重して行動することが大切です。



#### ボランティア保険に入ろう

安全にボランティア活動を行うために、ボランティア保険に加入することをお勧めします。保険の概要は p40 をご覧ください。

# 市民活動団体情報

「活動に参加したい」「もっと詳しく知りたい」というかたは、掲載されている連絡先にご連絡ください。また、館林市役所では、ボランティアに関するご相談を受け付けています。

掲載されている情報は、皆さんがボランティア・NPO 活動に参加するきっかけや団体間のネットワークづくりに活用していただくためのものですので、営利などの目的には使用されないようお願いいたします。

## 活動分野

- まちづくり ..... 9p
- 保険・福祉 ..... 12p
- 子育て・青少年 ..... 19p
- 教育・文化・スポーツ ..... 25p
- 環境・緑化 ..... 33p
- 観光 ..... 36p
- その他 ..... 38p

## まちづくり

高齢者宅や空き家の庭の手入れ作業。子育て支援としての学童クラブ運営。



### 特定非営利活動法人 つつじ野バイタル

活動内容	①草刈り事業 空き地・土手の草刈り、公園の管理(防虫剤散布・除草作業・トイレ清掃) 個人宅庭の手入れ(防虫剤散布、植栽の手入れ、除草など) ②学童預かり事業 子育て支援として、学童クラブの運営をしています。		
活動日	①草刈り事業:主に土、日の午前中 ②学童預かり事業:平日の午後、夏休み等の午前・午後		
会員数	15人	活動場所	主に多々良地区
会費	1,000 円/年		
備考	庭の手入れの要望は、概算見積もりをいたします。 学童クラブの利用、職員希望も連絡ください。		
代表者	関 信介 (担当責任者:角田 好二)		
連絡先	事務所(館林市高根町 1000-99) TEL:0276-75-3585 FAX:0276-75-3585 つつじ野学童クラブ(第八小学校) TEL:0276-75-9106 メール:tsutsujino@cc9.ne.jp アザレア学童クラブ(第八小学校) TEL:0276-74-5179 メール:seki8854@yahoo.co.jp		

目的「文化の発信と交流の場を創造する」 コンセプト「地域密着型異空館」

## SORANOMON シアター実行委員会



活動内容	2018年に開催されたリノベーションスクールをきっかけに同年発足し、館林市内の公共空間を活用した野外上映会を開催しています。感染症対策の一環としてドライブインシアターも企画しています。コンセプトに沿った映画選び、当日の運営・演出を行っています。		
活動日	不定期ですが上映会(年2回程度)を開催し、その準備期間中はオンラインなどの打合せ(月1回程度)があります。		
会員数	5人	活動場所	過去上映会場所: 長屋門、つつじが岡公園内(シュガーヒルカフェ)、 旧秋元別邸、文化会館カルピスホール駐車場 他
会費	5,000円(入会時のみ) ※「わくわくし隊」のメンバーは会費なし		
備考	上映日当日のお手伝いなど期間限定で部分的なサポートを行うメンバーとして「わくわくし隊」という部隊もある。		
代表者	飯塚裕、齊藤正弘		
連絡先	メール:soranomon@gmail.com Facebook、Instagram、Twitter「SORANOMON シアター」で検索		

避難所運営ゲーム(HUG)の普及や防災についての出前講座を行っています。  
お気軽にお声がけください！



## 館林市防災士連絡会

活動内容	防災士は、地域の防災リーダーです！ 地域住民に近い立場として、地域の防災力向上のため、防災知識及び技能の向上、会員同士の連携を図るとともに、安全・安心なまちづくりに寄与することを目的として日々活動しています。		
活動日	不定期		
会員数	114人	活動場所	地区の防災訓練など
会費	一般会員 1,000円、賛助会員 10,000円		
備考	市内在住、在勤のかたで防災士資格を有する方は、随時入会を受け付けています。入会を希望される方は、事務局窓口(市安全安心課)までお越しください。		
代表者	会長 吉澤 祐志		
連絡先	館林市役所 安全安心課(事務局) TEL:0276-47-5114 FAX:0276-72-3297 メール:anzen@city.tatebayashi.gunma.jp		

団体どうしの交流や連携活動も大歓迎です。  
 地元館林のためにアイデアを出し合しましょう！



## まちづくりを考える研究グループ

活動内容	私たちは、市民の立場からまちづくりを考えてみようと発足した市民団体です。現在、「街並みや道路」「鶴生田川の親水」「魅力ある商店」「居住環境」の 4 つのグループ(テーマ)で構成しており、それぞれが独自に活動を行うほか、原則毎月第 2 金曜日の午後 7 時から鷹匠町長屋門(大手町)にて各グループのリーダー等による会議を行っています。		
活動日	不定期		
会員数	19人	活動場所	—
会費	年額 3,000 円		
備考	メンバーは会社役員や自営業者、主婦、公務員などで、年齢層も幅広く、皆明るい性格で楽しく活動しています。まちづくりに興味があるかたや自身の活動をステップアップさせたいかたは、まずお問い合わせください。		
代表者	山本 樹		
連絡先	館林市城町 1-1 館林市役所共生社会推進課 TEL:0276-47-5121(直通) FAX:0276-72-3297 メール:kyousei@city.tatebayashi.gunma.jp		

## 保健・福祉

人との繋がりを大切にした福祉活動で、誰もが笑顔で心豊かに生活できる地域社会をめざします。



### 特定非営利活動法人お互いさまネットワーク

活動内容	介護保険サービスと住民相互の市民活動を行っています。支え合い活動は、買い物や通院介助などの移動サービスや家事支援を行います。居場所「よってこ松沼」は、体操・食事等を楽しむと共に、お役にたてる喜びの交流の場所として、趣味・特技を生かし披露する場でもあります。		
活動日	支え合い活動(日曜・年末年始以外毎日)よってこ松沼(火曜・木曜)		
会員数	180人	活動場所	主に館林市・邑楽町・板倉町
会費	年額 1,000円		
備考	「よってこ松沼」では調理スタッフ、デイスタッフ募集中です。支え合い活動も協力会員募集中です。30分、1時間単位の支援です。どちらも、些少ですが活動謝礼金があります。		
代表者	理事長 恩田 初男		
連絡先	館林市北成島町1829-5 TEL:0276-70-1326 メール:npootagaisama@rhythm.ocn.ne.jp ホームページ:http://otagaisamaegao.net		

三松会は「困っているかたをたすけよう！」を活動理念として、日夜活動するNPO法人です。



### 特定非営利活動法人 三松会

活動内容	身寄りのない方や諸々の事情のある方が困ったとき、支援する社会福祉活動を行っています。葬祭支援・後見人活動では、病院への24時間搬送や葬祭の執行、施設入所の手助け等、フードバンク活動では、寄付された食品を必要とする方へ無償で提供しています。		
活動日	平日 午前9時～午後6時 (病院への搬送は24時間対応)		
会員数	37法人(法人会員数)	活動場所	—
会費	5,000円		
備考	平成22年「人にやさしい福祉のまちづくり表彰」を受賞 令和3年群馬県環境賞「ぐんま5つのゼロ宣言実現貢献賞」を受賞		
代表者	塚田 一晃		
連絡先	館林市高根町109 TEL:0276-75-4732 FAX:0276-49-6915 メール:ansin@sansyoukai.or.jp ホームページ:http://www.sansyoukai.or.jp/		

福祉に興味がある方で、初任者研修終了以上の資格を持っている方、一緒に活動しませんか？ヘルパーステーションすずらんが事業所の名称です。



## 特定非営利活動法人ふれあいサービス館林

活動内容	ふれあいサービス館林は、館林市・板倉町・明和町を中心に在宅で介護が必要な高齢者の方へのサービスや自立支援のために発足しました。介護保険法での訪問介護や訪問型サービスを実施しています。定例会議は、毎月第3火曜日の午後1時から行っています。		
活動日	毎日(日曜日を除く)		
会員数	16人	活動場所	館林市、板倉町 明和町、千代田町
会費	なし		
代表者	長谷川 和江		
連絡先	館林市赤生田町 2224-1 TEL:0276-73-6969 FAX:0276-56-4869		

地元館林で活動を始め、地域の皆様のお力のお陰で 20 年を迎える事ができました。これからも精一杯頑張らせていただきます。



## 特定非営利活動法人マイホーム四つ葉

活動内容	<ul style="list-style-type: none"> <li>・高齢者福祉サービス デイスサービス、ヘルパーサービス、居宅介護支援事業所 地域密着型デイスサービス(半日型)</li> <li>・障がい福祉サービス ヘルパーサービス、外部サービス提供型グループホーム</li> </ul>		
活動日	高齢者福祉サービス、障がいヘルパー(月～土)、グループホーム(毎日)		
会員数	10名	活動場所	館林市西本町 6-21
会費	2,000円		
代表者	五十嵐 啓		
連絡先	館林市西本町 6-21 ・マイホーム四つ葉デイスサービス 0276-76-8711(代) ・マイホーム四つ葉ヘルパーサービス 0276-76-8712 ・マイホーム四つ葉居宅介護支援事業所 0276-49-5715 ・ゆったりデイスサービスあしたば地域密着型デイスサービス(半日型)0276-55-1551 ・障がい者グループホームあおば 0276-60-5027 メール:myhome-yotsuba@themis.ocn.ne.jp		

私たちは、地域活動支援センター「若草作業所」を運営し、精神障がい者の自立をお手伝いします。



## 特定非営利活動法人 若草会

活動内容	若草会は館林市の委託を受けて精神障がい者の地域における自立生活と社会復帰・社会参加の支援に関する事業を行い、障がい者福祉の増進及び障がい者が地域社会の人々と共に安心して普通に暮らせる街づくりの実現を目的として活動を行っています。		
活動日	毎週月～金 午前9時～午後4時まで		
会員数	正会員43名 賛助会員17名	活動場所	地域活動支援センター 「若草作業所」
会費	1,000円(年額、正会員)		
備考	若草会の活動にご賛同・ご協力いただける方はぜひご入会をお願い致します。(正会員1口 1,000円、賛助会員1口 500円)		
代表者	菅田 明弘		
連絡先	館林市苗木町 2452-1 館林市総合福祉センター内 TEL・FAX:0276-72-7159 メール:wakakusa24@cc9.ne.jp		

介護が必要な方に居心地のよい場所が提供できるよう、障がいを持っている方に農業や内職作業等を通じて社会参加の意識を持って活動することが出来るよう支援しています。



## 特定非営利活動法人 サンライズ

活動内容	介護保険事業と障がい者福祉事業を行っております。サンライズデイサービスセンター(通所介護・介護予防日常生活支援総合事業)、ひまわりの里(就労継続支援 B 型事業)地元で安心した生活をいつまでも送れるよう、家庭的な雰囲気の中、その人なりの個性を大切にしながら支援していくよう心掛けています。		
活動日	毎週月～金曜日		
会員数	17人	活動場所	館林市足次町 341-1、2
会費	2,000円(年会費)		
備考	ボランティアの方々にみんなで楽しめるレクリエーション活動を提供してもらっています。又、焼きそばパーティー等のイベントを行うとき作業を手伝っていただいています。		
代表者	飯塚 瑞恵		
連絡先	館林市足次町 341-1 TEL:0276-73-5814		

障がい者支援を主に行っています。



## 特定非営利活動法人ライフワークアシスト

活動内容	障害福祉サービス事業として、自宅で生活が難しい障がい者の短期入所支援を行っています。 ソーシャルインクルージョン(社会的包摂)を目指して活動しています。		
活動日	通年		
会員数	10人	活動場所	館林市青柳町1943-1 他
会費	入会費 1,000 円、年会費 1,000 円		
備考	会員、スタッフ、ボランティアを随時募集しています。		
代表者	渡邊 充徳		
連絡先	館林市青柳町1943-1(事務局) TEL:0276-55-0753 FAX:0276-55-0754 メール:lifeworkassist@outlook.jp		

高品質の介入教育と保護者・他職種と協働で  
子どもに合った成長目標の達成をお手伝いしていきます。



## NPO 法人 SUN-Tatebayashi

活動内容	就学前の自閉スペクトラム症の診断を受けたお子さんに対して児童発達支援事業を行っています。また、「館林市発達障がい早期発達支援事業」を受託し、診断後の保護者支援として「ぼん！ぼん！キッズ」「保護者教室α」も行っております。		
活動日	月～金曜日(祝日・法人規定の休みを除く)		
会員数	正会員10名	活動場所	以下の法人施設
会費	正会員 500 円・賛助会員 1,000 円		
備考	私たちの活動に賛同いただける方のご寄付も募っております。 詳しくは、WEBサイトの寄付・支援ページ ( <a href="https://sun-tatebayashi.jp/kifu/">https://sun-tatebayashi.jp/kifu/</a> )をご覧ください。		
代表者	理事長 岡田 恭典		
連絡先	館林市足次町 58-2(法人施設) TEL:0276-57-8746 メール:info@sun-tatebayashi.jp ホームページ: <a href="https://sun-tatebayashi.jp/">https://sun-tatebayashi.jp/</a>		

設立から25年目へ。地域の障がい福祉、高齢福祉にこれからも。

## NPO 法人 セサミ



活動内容	障がいのある方、高齢の方へのホームヘルプを始めとして、一時預かり、放課後預かり、外出、通院、送迎などを行います。 入所施設にいる方の外出支援もあります。		
活動日	午前中のご利用者がいない時間帯、午後のサービス提供時間帯 毎日		
会員数	200人	活動場所	セサミ建物内、外出支援先
会費	ボランティア保険代		
備考	ボランティアの方にお願ひしたいことは、送迎時の見守り、運転、調理体験の介助、セサミ農園の収穫お手伝い、工作活動のお手伝い、清掃、食器洗い、衛生管理、健康管理などです。		
代表者	田中 利典		
連絡先	館林市西本町 7-21 TEL:0276-74-1331		

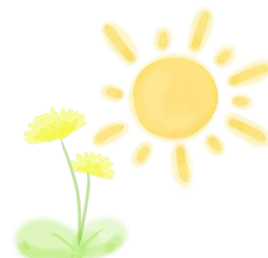
「私たちの健康は私たちの手で」をスローガンに、食を通じたボランティア活動をしています！

## 館林市食生活改善推進員協議会



活動内容	主に保健センターや公民館で、地産地消を目的とした料理教室や、小学生向けの食育教室、高齢者向けの低栄養予防教室など、さまざまな世代を対象にした教室を開催し、食育の普及に努めています。 また、市民ホールで実施する健康展でも野菜摂取や減塩の啓発をしています。		
活動日	不定期（平均月 1～3 回）		
会員数	64 名（50 代～80 代）	活動場所	保健センター、公民館、市役所等
会費	年額 550 円 ※入会金 300 円		
備考	保健センターで開催される健康大学(毎年 10～12 月頃)を修了することが加入条件となります。詳細は事務局へお問合せください。		
代表者	樹森 洋子		
連絡先	館林市仲町14-1(保健センター) TEL:0276-74-5155 FAX:0276-75-6555 メール:hoken.center@city.tatebayashi.gunma.jp		

サロンを通じ、参加しているユーザーが友達をつくり  
社会参加ができ自立して生活できるようになる手助けになれば、と思っています。



## 精神保健福祉ボランティア陽だまり

活動内容	ホッと一息つけて、美味しいお茶やコーヒーを飲みながらなんとなくのんびりしたり、誰かとおしゃべりしたり気軽に過ごすサロンをサロンに参加する皆さんに、気楽にのんびりと過ごしてもらえるよう「よりそう」気持ちを大切にしています。		
活動日	毎週土曜日 午前10時～正午		
会員数	39名	活動場所	老人福祉センター 創作室
会費	年会費 1,000円		
備考	参加条件は、精神保健福祉ボランティア講座を受講		
代表者	芦沢 静子		
連絡先	館林市社会福祉協議会 地域福祉課 館林市苗木町 2452-1 TEL:0276-75-7111		

手話で伝え合う楽しさを知り、地域のろうあ者とコミュニケーションを広げよう！



## 館林市手話サークル あすなろ会

活動内容	週に1回の定例会では、ろうあ者に手話を教わったり、身近な話題について話しながら、日常会話の練習や手話のDVDを見て学習を行います。また時には交流会やミニ講演会でろうあ者からの話を聞き交流を深めます。皆さんで和やかにを行っています。		
活動日	毎週金曜日(但し、第5金曜日、祝日は休み) 午後7時30分～午後9時		
会員数	26名	活動場所	中部公民館 3階
会費	2,400円/年		
代表者	上山 晴美		
連絡先	館林市社会福祉協議会 地域福祉課 館林市苗木町 2452-1 TEL:0276-75-7111		

点字に興味をお持ちの方、私達と一緒に点訳ボランティアとして活動してみませんか。



## 点訳サークル あい

活動内容	<ul style="list-style-type: none"> <li>・毎月3回の学習会を実施し、部員相互の親睦を深めながら点訳技術の向上と点訳本の作成</li> <li>・市や視覚障がい者から依頼を受けたものの点訳と福祉協力校の点字教室に協力</li> <li>・選挙時の立候補者名簿の作成及び開票時における点字投票の読み取り</li> </ul>		
活動日	毎月第2・3・4木曜日		
会員数	9名(20代から80代)	活動場所	老人福祉センター 創作室
会費	年会費 1,000円		
代表者	星野 明子		
連絡先	館林市社会福祉協議会 地域福祉課 館林市苗木町 2452-1 TEL:0276-75-7111		

広報を読むのがたいへんかた、CDで広報を聴いてみませんか？



## 館林音訳朗読の会

活動内容	視覚に障がいがあるかたのために、広報館林・市議会だより・社協だより等を録音図書に作成して発送しています。 広報は一般のかたがCDプレイヤーで聞くことができるCDにして、図書館・社協で貸出ししています。		
活動日	広報等発行日の前後5～6日 他		
会員数	19人	活動場所	総合福祉センター、中部公民館 他
会費	年額 1,000円		
備考	館林で42年間活動してきた『館林ボランティア友の会』が解散して、新しい2つの会になりました。		
代表者	田村 トシ子		
連絡先	館林市社会福祉協議会 地域福祉課 館林市苗木町2452-1 TEL:0276-75-7111 FAX:0276-75-8111		

## 子育て・青少年

子ども育ちの場所と時間と携わる個性豊かな大人たちが関わって子どもたちを支援しています。



### 特定非営利活動法人にじの森

活動内容	子どもたちが普段経験できない自然体験を経験することによって新たな学習の機会を得たり、幅広い地域の子どもたちや大人と接することにより新たな気づきを得られるように支援します。		
活動日	年間計画による。平日(土含む)は主に学童保育所「にじの森学童クラブ」		
会員数	25人	活動場所	館林市成島町 他
会費	年会費 1,000 円		
備考	あなたの子ども好きで熱い思いと行動力、そしてやさしさをここで発揮してみませんか？きっと素敵な時間を過ごせると思います。		
代表者	藤坂 浩史		
連絡先	館林市成島町1446-2 TEL:0276-76-2015 FAX:0276-76-2016		

高校生から社会人を中心に活動しているボランティア団体です。館林の子どもたちの健全育成のために館林市内全域で年間を通して活動を行っています。



### 館林VYS会

活動内容	地区子ども会などから依頼を受け、さまざまなレクリエーションプログラムを提供しています。また、夏季にはキャンプ活動の指導を、冬季にはクリスマス会のプログラムを提供しています。 また、いっしょに活動ができる仲間を募集しています。将来子どもたちと関わる仕事に就きたい、キャンプをしてみたいなど、子どもたちといっしょに遊べるお兄さん・お姉さんを大募集しています。		
活動日	木曜日(役員会議)		
会員数	20人	活動場所	各公民館、青少年広場 等
会費	会費:1,000円 役員:2,000円		
代表者	久保田 光洋		
連絡先	館林市教育委員会 生涯学習課内 TEL:0276-47-5167 FAX:0276-74-9677		

毎月1回程度、日曜日を中心に、市内の小学生を対象として、  
野外活動やクラフト工作など活動を行っています。



## 館林ジュニアリーダーズクラブ

活動内容	市内の小学生を集めて野外活動やクラフト工作など、子どもたちのお兄さん、お姉さんになって一緒に遊ぶことが、主な活動です。 子どもたちと一緒に遊ぶ中学生のメンバーを募集しています。 毎月1回、日曜日の活動なので、無理なくボランティア活動ができます。		
活動日	日曜日		
会員数	60人	活動場所	館林市内及び近郊
会費	中学生:1,500円/社会人:3,000円		
備考	ホームページ <a href="http://jlt.seesaa.net">http://jlt.seesaa.net</a>		
代表者	野口 雅樹		
連絡先	館林市西高根町 33-12(個人宅) 090-3689-5577 メール:jltatebayashi@gmail.com		

子どもたちの好奇心や研究心に応える、ここでしか学べないことがあります。  
スカウト活動へ参加しませんか。



## 日本ボーイスカウト館林第1団

活動内容	スカウト活動は、野外活動を通して、自立心ある健全な青少年の育成を目的とした世界的な社会教育運動で、現在、世界161か国の国と地域が加盟し、約3,000万人が参加しています。 小学校就学前から高校生を対象とし、年齢別プログラムで、成長に沿ったカリキュラムを基に、教育活動を実施しています。		
活動日	日曜日(第1日曜日を除く)		
会員数	70人	活動場所	茂林寺
会費	あり		
備考	Facebook <a href="https://www.facebook.com/boyscout.tatebayashi.1dan">https://www.facebook.com/boyscout.tatebayashi.1dan</a>		
代表者	中村 利光		
連絡先	館林市教育委員会 生涯学習課内 TEL:0276-47-5167 FAX:0276-74-9677		

考える力・行動する力・そして、支えてくれる仲間を得て、  
あなたが成長する場所。



## 一般社団法人ガールスカウト群馬県連盟第66団

活動内容	地域に密着した清掃活動や祭事への参加、野外キャンプなどを行っています。さまざまな活動は、少女たちに他者を認める力を身につけ、自分が大切な存在であることを認め、自分を肯定的に思う心を育みます。		
活動日	月 2 回程度(不定期)		
会員数	19 名(小学校 1 年生～成人)	活動場所	城沼公民館
会費	12,000 円(年額)		
備考	会員募集しております。お気軽にご連絡ください。		
代表者	草野 二美子		
連絡先	館林市本町 4-12-1(個人宅) TEL・FAX:0276-73-2039 TEL:090-2237-3057(携帯)		

いろいろな体験プログラムを通して、自ら考え行動できる女性を育成します。



## 一般社団法人ガールスカウト群馬県連盟第76団

活動内容	キャンプ・歌・ゲーム・料理・ボランティア・国際…「ガールスカウト」を一言で表すのは難しい。 世界共通の「やくそくとおきて」にもとづき、活動を展開しています。 確かな腕のベテランリーダー、国内外で活躍するヤングリーダー、元気いっぱい のスカウトが 76 団の自慢です。		
活動日	不定期(月 2 回程度、土・日を中心に、1 回 2 時間程度活動しています)		
会員数	スカウト(年長～高校生年代)4名、成人 8 名	会費	年額 10,000 円
活動場所	六郷公民館、ほか市内公民館や公園		
備考	ガールスカウト日本連盟公式 HP: <a href="https://www.girlscout.or.jp/">https://www.girlscout.or.jp/</a> ガールスカウト群馬県連盟公式 HP: <a href="https://girlscout-gunma.org/">https://girlscout-gunma.org/</a>		
代表者	吉田 咲子		
連絡先	メール:gsgunma76@gmail.com(担当海野瀬)		

市内 5 つの公民館で主に乳幼児の親子の簡単な「遊び」と「おしゃべり」の場を提供しています。(保健センターの乳幼児健康相談と一緒に実施しています。)



## 子育てボランティアすくすくサポート隊

活動内容	乳幼児とその保護者が、子育て経験豊富なボランティアのサポート隊メンバーといっしょに遊んだりしながら、子育て中の心配事や疑問について、気軽に相談したり、仲間づくりをします。 お子さんを連れて参加してみませんか。また、ボランティアも募集しています。あなたの経験を生かしてみませんか。		
活動日	郷谷公民館(毎月第 2・第 4 土曜日、偶数月第 3 水曜日) 分福公民館(毎月第 2・第 4 土曜日、奇数月第 3 火曜日) 渡瀬公民館(毎月第 2 水曜日) 三野谷公民館(毎月第 2 木曜日) 六郷公民館(毎月第 4 金曜日) 午前 9 時 30 分～午前 11 時 30 分の時間帯に実施しています。		
会員数	14 人	活動場所	市内 5 つの公民館
会費	なし		
代表者	堀越 嘉江		
連絡先	館林市城町1-1 館林市生涯学習課(事務局) TEL:0276-47-5166 FAX:0276-74-9677		

お話の世界から子どもたちの心の中に虹の架け橋をかけよう！

## にじの会



活動内容	毎週土曜日の午後2時から館林市立図書館で、乳幼児・児童とその保護者を対象に、絵本や紙芝居の読み聞かせを行っています。また、図書館主催のクリスマス会では、読み聞かせのほかに、劇や歌で一緒に楽しめます。		
活動日	毎週土曜日 午後2時から ※図書館休館日を除く		
会員数	17人	活動場所	館林市立図書館
会費	なし		
備考	土曜日午後2時からの読み聞かせは当番制(月1回)です。おはなしと子どもが大好きで、読み聞かせに参加できる方を募集しています。		
代表者	上沢 裕亮		
連絡先	館林市城町3-1 館林市立図書館(事務局) TEL:0276-74-2346 FAX:0276-72-6786 メール:library@city.tatebayashi.gunma.jp ホームページ: <a href="https://www.city.tatebayashi.gunma.jp/library/">https://www.city.tatebayashi.gunma.jp/library/</a>		

「障がいのある子どもたちに、おもちゃの素晴らしさと遊びの楽しさを」の願いから始まったボランティア活動です。



## 館林市おもちゃの図書館ぴっころ

活動内容	和太鼓の練習、絵本の読み聞かせ、おもちゃであそぶ 自然観察(ハナショウブ、さくらなどの花見会) 館林まつり、福祉まつりへの参加		
活動日	毎月第1・3土曜日 午後1時～午後4時		
会員数	9名(ボランティア、保護者)	活動場所	館林市総合福祉センター
会費	年会費 900円		
代表者	松沢 久雄		
連絡先	TEL:0276-86-5070		

学童保育「たてくら学童クラブ」とフリースクール「ありがと学舎」を中心に子どもたちを支える活動をしています。



### 一般社団法人

## 館林くらしとあそびの研究所

活動内容	【たてくら学童クラブ】 対象は小学生。指導員は退職した教員及び保育士有資格者、子どもが好きな人。 【ありがと学舎】 対象は小学生～中学生。子どもたちの「やりたい」に寄り添って活動しています。		
活動日	学童 月～金、第1・3土曜日 ありがと学舎 月・水・金 午前10時～午後3時		
会員数	学童40名 ありがと学舎10名	活動場所	たてくら学童クラブ ありが堂
会費	学童利用者 12,500円 ありがと学舎利用者 1日2,000円		
備考	学童クラブのボランティアは随時募集中です。(交通ボランティア)また、長期休みの学生バイトも募集しています(高校生から専門学校生)		
代表者	田端 智子		
連絡先	TEL:080-6716-6678 メール:tatekura2020@gmail.com ホームページ:http://tatekura2020.com		

子どもからお年寄りまでが安心して過ごせる身近な環境を「遊び」の観点から整えています。



## 特定非営利活動法人あいず

活動内容	①第3の居場所づくり 茂林寺境内にて「駄菓子と遊び処たぬき堂」を開所。 ②くらしの環境整備 茂林寺界隈の環境を整え、いつでも安心できる空間づくり ③遊び場お届け 出張型の遊びあふれる空間づくり(請負)		
活動日	①毎週月、火 午後2時～午後6時、②毎週木曜日、③随時		
会員数	正会員17名 賛助会員 35名	活動場所	茂林寺境内(商店街) 茂林寺沼湿原界隈 ※遊び場お届けについては先方の 依頼場所
会費	正会員 (個人)3,000円 (団体)10,000円 賛助会員 (個人)一口2,000円 (団体)一口5,000円		
備考	茂林寺沼湿原の整備について、市文化振興課様からのご依頼で整備中。		
代表者	牧田 康平		
連絡先	TEL:080-1139-4675(代表) メール:inquiry@i-eye-love-s.com ホームページ:http://i-eye-love-s.com/ SNS(Facebook、Instagram)※「あいず 館林」で検索 LINE 公式アカウント:https://lin.ee/uIV1Q1w		 HP

# 教育・文化・スポーツ

ギネスでも認定されている、最古の男性コーラスグループ「ダークダックス」の原譜、ジャケットを展示しています。



## 特定非営利活動法人 ダークダックス館林音楽館

活動内容	4人で 1951 年デビューしたダークダックスで、今なお活躍しているゾウさんはコロナ前の 2019 年春にも来館、コンサートをひらいてくれました。その他新進気鋭の若手音楽家をおよびして市内の音楽文化の高揚につとめています。なお、貸館を行い歌の愛好家にも喜ばれています。		
活動日	開館日は原則金、土、日。人数がまとまれば、随時会館します。但し現在はコロナ禍のため不定期。電話、メールでご連絡下さい。		
会員数	30 人	活動場所	—
会費	—		
代表者	小暮 高史		
連絡先	小暮 高史 TEL:0276-74-0145 館林うどん内 メール:tkogure0218@yahoo.co.jp 渡邊 香代子 TEL:0276-75-1303 ひかり寿司内		

放課後の児童の学習補助や児童同士の交流を通して自ら考え行動する児童の育成。

## NPO法人 北小学舎



活動内容	国の推奨する放課後子どもプランに則り、館林邑楽武道館において、子どもたちの放課後や学校の休業日等に、安全安心の活動拠点を提供し、子どもたちを取り巻く環境の改善や、異年齢間の交流を図る。又、学習の補助やスポーツ・文化活動をとおして、健全な育成を図り、子育て支援・次世代の人づくりに寄与し、社会に貢献することを目的に活動している。		
活動日	平日毎日（午後2時から午後7時）休業日等（午前8時から午後7時）		
会員数	60人(対象は小学生)	活動場所	館林邑楽武道館
会費	正会員 0 円 利用会員 12,000 円		
備考	指導員：退職した教員・保育士・社会教育に関心のある人		
代表者	篠木 日出夫		
連絡先	館林市代官町 10-38 館林邑楽武道館内 TEL:090-5509-8026 FAX:0276-84-2269 メール:kitagaku1038@gmail.com		

キッズからシニアまで気軽に楽しめるスポーツ教室やイベントを開催しています。スポーツをとおして地域住民が健康になり活気のあるまちづくりが出来るよう応援します。



## 特定非営利活動法人 館林ジョイススポーツクラブ

活動内容	・ジョイスポ☆キッズ(チャレンジスポーツ・エンジョイダンス・タグラグビー) ・健幸サークル(たのしい筋トレ・リズムフィットネス・リフレッシュヨガ・健幸セミナー)・不定期教室(ウォーク&スロジヨグ・ファミリースポーツ他) ・文化サークル(健康麻雀クラブ)		
活動日	定期教室(毎週月・火・水・金) 不定期教室(随時 土・日)		
会員数	小学生 63 名 一般男女~60 歳代 28 名 70 歳以上 48 名	活動場所	美園小学校体育館、城沼公民館、分福公民館 他
会費	年会費(保険代含)4,000 円、月会費(月4回)2,700~2,900 円		
備考	どなたでも、随時、入会可能です。なお、新規教室立ち上げのため、指導者、運営スタッフなど募集中！人との交流が好きな方、キッズやシニアの指導をしてみたい方、是非、ご連絡ください。学生の短期ボランティアも歓迎します。		
代表者	井出 康弘		
連絡先	ジョイスポ事務局 館林市美園町 24-17 梶田方 TEL:090-2405-7924 メール: tate-joysports@cc9.ne.jp ホームページ: <a href="http://joyspo.blog.jp/">http://joyspo.blog.jp/</a>		

学ぶ楽しさや知る喜びを感じ、豊かな人生を過ごすために充実した内容の講座をご用意しております。多数の皆さまのご入会をお待ちしております。

## 生涯学習館林市民の会



活動内容	当会では、市民の生涯学習活動並びに団体及び地域実践活動が、個人の生きがいづくりを推進し、市民の英知をもって誇れる郷土を築くことを目的とし、その学習と実践の場を作るために活動しています。様々な講座の企画を提供するほか、IT委員会では、IT技術への関心と需要にこたえるため、パソコン教室なども開催しております。		
活動日	会議・講座は月1~2 回程度、その他イベントに参加		
会員数	84 人	活動場所	—
会費	1,000 円		
代表者	阿部 豊子		
連絡先	館林市城町1-1 館林市生涯学習課(事務局) TEL:0276-47-5166 FAX:0276-74-9677		

武鷹館で全国からの来館者をおもてなし。  
 雛祭りやお月見などのイベントも開催しています。



## 館林文化財ボランティアの会

活動内容	私たちは、日本遺産「里沼」の構成文化財である旧館林藩士住宅が建つ武鷹館で活動しています。主な活動は武鷹館の維持管理ですが、武鷹館のほか、館林市の歴史・文化を多くの方に知ってもらうために、解説案内や年中行事イベントを行っています。		
活動日	土・日・祝日の数日間／月		
会員数	13名(30代～80代)	活動場所	鷹匠町武家屋敷「武鷹館」
会費	1,500円		
備考	歴史に興味がなくとも大丈夫。たとえば庭木の手入れや日曜大工がお好きな方、活躍の場はいろいろとあります。一度遊びにいらしてください。		
代表者	瀬山 恵子		
連絡先	鷹匠町武家屋敷「武鷹館」 館林市大手町 5-10 TEL・FAX:0276-72-0178(土・日・祝日のみ) 教育委員会文化振興課 館林市城町 3-1 TEL:0276-74-4111 ホームページ <a href="http://www.city.tatebayashi.gunma.jp/bunka/">http://www.city.tatebayashi.gunma.jp/bunka/</a>		

子ども達へ自律型ロボットの製作及びプログラミングの指導を行っています。



## 群馬ロボット夢工房

活動内容	館林市小中学校 PTA 連合会 50 周年事業を受け継ぎ、自律型ロボットの製作及びプログラミングを行い、ロボカップジュニアのジャパン大会や世界大会へ出場できる子ども達の育成を行っています。ロボカップジュニア館林ノート大会、群馬ブロック大会運営もを行っています。		
活動日	毎月第2・第4土曜日(午後1時30分～午後3時30分)		
会員数	7人(指導者)+6人(生徒)	活動場所	向井千秋記念子ども科学館
会費	—		
代表者	櫻本 富士夫		
連絡先	館林市城町2-2 TEL:0276-75-1515 FAX:0276-75-1433		

来館者・館職員・仲間との交流を基に、自ら「科学」を楽しみながら、やりがいを持って活動できるボランティアです。



## 向井千秋記念子ども科学館ボランティア友の会

活動内容	会員は、解説部会／もの作り部会／実験部会／科学遊び部会の4部会の何れかに所属して自主的に活動します。特に、第1・第3日曜日は定例活動日となっています。また、館からの要請に基づき、事業のお手伝いや支援を行います。その他、月1回の定例会や研修会等を行っています。		
活動日	毎月第1・3日曜日、その他随時		
会員数	14名	活動場所	向井千秋記念子ども科学館
会費	なし		
備考	立年 平成15年		
代表者	千本 隆久		
連絡先	向井千秋記念子ども科学館(事務局) 館林市城町2-2 TEL:0276-75-1515 FAX:0276-75-1433		

日本宇宙少年団は全国組織で「宇宙時代の地球人」を育てることを目標に活動を行っています。



## 日本宇宙少年団 館林分団

活動内容	館林分団は小中学生を中心に、色々なロケットや飛行機を作って飛ばす活動、電子工作、プログラミングなど、ご家庭や学校ではなかなか体験出来ない物作りや実験を毎月楽しく行っています。他の分団との交流や宇宙飛行士に会える機会もあります。		
活動日	毎月第4日曜日の午前中		
会員数	12名(小中学生)	活動場所	向井千秋記念子ども科学館
会費	年間 5,000 円		
備考	入団の際は、別途、日本宇宙少年団への登録が必要となります。体験入団も可能です。また、一緒に活動するボランティアのリーダーも募集していますので、あわせてお問い合わせ下さい。		
代表者	増田 隆志		
連絡先	向井千秋記念子ども科学館までお問合せ下さい。折り返し、こちらから詳細をご連絡致します。活動内容については、日本宇宙少年団のホームページ( <a href="https://www.yac-j.or.jp">https://www.yac-j.or.jp</a> )より、活動報告をご覧ください。		

望遠鏡作りは、シニア、中学生・高校生、老若男女を問わず、最高の趣味です。



## 館林テレスコープメイキングクラス

活動内容	反射望遠鏡の製作を行います。反射鏡の研磨から始め、架台作りまで、市販品に負けないものを安価に製作します。星空観測会も実施します。		
活動日	第二土曜日を除く毎週土曜日午後 1 時30分から午後4時30分		
会員数	14名	活動場所	向井千秋記念子ども科学館
会費	年間 2,000 円		
代表者	高柳 悦夫		
連絡先	向井千秋記念子ども科学館(事務局) 館林市城町2-2 TEL:0276-75-1515 FAX:0276-75-1433		

『竹とんぼの里、館林』を宣言し、遊べる竹とんぼの普及活動を推進します。



## 上州竹とんぼの会

活動内容	活動日には科学館の来館者を対象に、それ以外では学校などに赴き「スーパー竹とんぼ」の作り方を指導しています。子ども達に竹とんぼ作りを通してナイフの使い方やもの作りの楽しさを教えます。毎年秋には群馬県竹とんぼ競技大会を開催しています。		
活動日	毎月第1・第3日曜日		
会員数	29人	活動場所	向井千秋記念子ども科学館
会費	2,000 円(事務費)		
代表者	野村 和三		
連絡先	館林市城町2-2 TEL:0276-75-1515 FAX:0276-75-1433		

好きなときに気軽に参加できる、本好きなかたにピッタリのボランティアです。



## 図書館ボランティアの会

活動内容	返却された本や CD 等を棚に戻す「配架」、本棚の整理をする「書架整理」、図書館へ自力で来られない高齢者や障がい者へ本を配達する「配本サービス」、4か月児健診時に本を渡す「ブックスタート」など、図書館の仕事をサポートします。		
活動日	<ul style="list-style-type: none"> <li>本の配架等 … 図書館開館日</li> <li>本の修理・配本 … 第2・4水曜日</li> <li>ブックスタート … 4 か月児健康診査日</li> </ul>		
会員数	45人	活動場所	館林市立図書館(ブックスタートは保健センター)
会費	なし		
備考	館林市内または邑楽郡内に在住の18歳以上のかたで、本好きなかた、一緒に活動しませんか。特に配本ボランティアを募集しています。		
代表者	小曾根 万裕子		
連絡先	館林市城町3-1 館林市立図書館(事務局) TEL:0276-74-2346 FAX:0276-72-6786 メール:library@city.tatebayashi.gunma.jp ホームページ <a href="https://www.city.tatebayashi.gunma.jp/library/">https://www.city.tatebayashi.gunma.jp/library/</a>		

すべての子どもたちが、人とのつながりを感じながら、安心して自分らしくいきいきと生きていける社会を目指しています。



## まなびバ！シリウス

活動内容	仲町にある蔵で活動する「対面の部」と ZOOM でつながるオンラインの部があります。どちらも、自分のままでいながら、あたたかくつながれる場です。目の前には学びがいっぱい。知らないことを知る喜びや面白さを味わいながら、小・中学生と活動しています。		
活動日	蔵の部:月・火・水曜 午後1時～午後4時、木曜 午前10時～正午 オンラインの部:月・水・木曜 午前10時～正午		
会員数	スタッフ 7 名 (こどもを尊重し、対等でいてくださるボランティアさん募集中です) 利用児童生徒数 約 25 名	活動場所	館林駅近くの蔵・オンライン
会費	利用会費 1000 円から		
	オープンシリウス(利用料無料)も開催中です。活動日や内容は、年度により変わりますので、Web または SNS をご覧ください。		
代表者	安楽岡 優子		
連絡先	メール:manavivasirius@gmail.com ホームページ: <a href="https://www.manavivasirius.com">https://www.manavivasirius.com</a>		

昨今の地球温暖化の影響で、サケの遡上が激減。サケ受精卵の入手は困難さを増し私たちの活動自体が危ぶまれています。そこで、渡良瀬川の源流足尾の山に木を植える活動を本格的に進めます。一緒に行きませんか。



## 足尾に緑を 渡良瀬に清流を 渡良瀬川にサケを放す会

活動内容	「足尾に緑を 渡良瀬に清流を」をスローガンに『サケの飼育と放流』を市民の皆さんと共に活動。昨今の地球温暖化でサケの遡上が激減。「足尾銅山鉱毒事件」と共に「環境問題の根本」を学び合い、『足尾の山へ木を植える』活動も市民の皆さんと共に行う。		
活動日	<ul style="list-style-type: none"> <li>・12月初旬「サケ受精卵の無料配布」(館林城ゆめひろば)</li> <li>・2月下旬「サケの稚魚の一斉放流」(渡良瀬川河川敷 青少年広場)</li> <li>・6月初旬「足尾の山へ木を植える」(栃木県日光市足尾町)</li> <li>・11月初旬「足尾の山へ木を植える」(栃木県日光市足尾町)</li> <li>・講演会、学習会など(主に城沼公民館)</li> </ul>		
会員数	80人	会費	1,000円(年間)
代表者	会長 山中 一夫		
連絡先	会長 山中 一夫 TEL・FAX:0276-73-3188 事務局長 滝田 江美子 TEL・FAX:0276-74-7868		

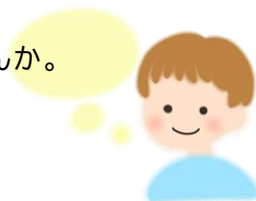
外国人との交流や日本語教室ボランティアに興味のある方、一緒に活動しませんか。



## 館林市国際交流協会

活動内容	日本語教室やお花見会、国際交流まつり、世界料理講座などを開催しています。国際交流に興味を持っている方、外国人との交流のきっかけづくり、仲間づくりができます。		
活動日	不定期		
会員数	個人・家族:277人 団体:25団体	活動場所	市内
会費	個人:2,000円、家族・学生:500円、団体:10,000円		
代表者	神村 明良		
連絡先	館林市城町 1-1 館林市役所共生社会推進課(事務局) TEL:0276-47-5120(直通) FAX:0276-72-3297 メール:kyousei@city.tatebayashi.gunma.jp ホームページ:http://www.tia.tatebayashi.gunma.jp/index.html		

人々の心の中に平和のとりでをつくるため、ユネスコ活動に参加してみませんか。



## 館林ユネスコ協会

活動内容	当協会では、学びの場を提供し、教育の支援を行う世界寺子屋運動に協力するため、書きそんじハガキの回収を行っています。また、未来を担う子どもたちに、ユネスコの基本理念を伝えるとともに、地球環境について学ぶサマースクールを開催しています。		
活動日	会議は年数回、ふるさとづくり市民フェスティバル等のイベントに参加		
会員数	42人	活動場所	—
会費	3,000円		
代表者	大野 泰弘		
連絡先	館林市城町1-1 館林市生涯学習課(事務局) TEL:0276-47-5166 FAX:0276-74-9677		

## 環境・緑化

当記念館の運営やさまざまな事業活動に協力していただけるボランティアを募集しています。



### 特定非営利活動法人 足尾鉍毒事件田中正造記念館

活動内容	<p>公害の原点と言われる足尾銅山鉍毒事件や、その問題に生涯をかけて闘い、取り組んだ田中正造という地域の貴重な歴史遺産について学び、普及に努めています。</p> <p>①開館日…毎週火、木、土、日曜日 ②開館時間…午前10時～午後4時</p>		
会員数	250人	活動場所	—
会費	正会員:5,000円、賛助会員:2,000円		
備考	余暇時間を生涯学習や社会貢献に生かしたいと思っているかたは、ぜひご参加ください。		
代表者	針ヶ谷 照夫		
連絡先	館林市大手町 6-50(事務所) TEL:0276-75-8000 FAX:0276-75-8013 ホームページ <a href="http://www.npo-tanakashozo.com/">http://www.npo-tanakashozo.com/</a>		

昭和初期に多々良沼で採取し育ててきたムジナモの子孫を、私たちといっしょに育ててみませんか。



### 館林ムジナモを守る会

活動内容	<p>ムジナモはモウセンゴケ科の水生植物で、ミジンコなどを捕食する食虫植物です。私たちは、多々良沼産のムジナモ種の保護や増殖、人工栽培の技術向上、そして貴重種を後世に引き継ぐことを行っている市民団体です。保護増殖のため、市民配布会を実施しています。</p>		
活動日	—		
会員数	23名	活動場所	—
会費	年額 1,500円		
代表者	井野口 勝則		
連絡先	館林市役所 地球環境課(事務局) 館林市城町1-1 TEL:0276-47-5125 FAX:0276-72-3297		

館林市内でも生息地域が少なくなっているクロメダカを、  
私たちといっしょに育ててみませんか。



## 館林クロメダカの会

活動内容	私たちは、生息数が減少し貴重になりつつあるクロメダカ(現在、環境省レッドデータブック絶滅危惧Ⅱ類に指定)の保護・増殖を図り、後世に残していくことを目的として発足した市民団体です。生息数拡大のため、市民配布会を実施しています。		
活動日	—		
会員数	23名	活動場所	—
会費	年額 1,000 円		
代表者	松本 哲雄		
連絡先	館林市役所 地球環境課(事務局) TEL:0276-47-5125 FAX:0276-72-3297		

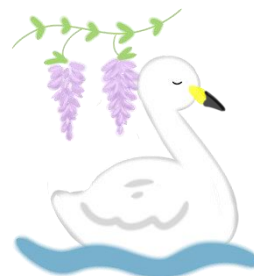
花と緑あふれる館林を目指して活動しています。

## 花緑ボランティア「花緑ふやし隊」



活動内容	平成 24 年度に「花と緑のフェスティバル」を契機に結成された花緑ボランティア「花緑ふやし隊」は、花と緑あふれる館林を目指し、まちなかにある花壇の手入れや草花の育苗などを行っています。そのほかにも、花と緑のフェスティバルなどのイベントに参加協力しています。		
活動日	毎週火曜日 午前9時～11時		
会員数	11名	活動場所	まちなか花壇 (駅東口花壇・松原緑地等)
会費	なし		
備考	お花が好きな方、私たちと一緒に活動しませんか！ 都合の良い時だけの参加でも大丈夫です。		
代表者	多田 克子		
連絡先	館林市役所 緑のまち推進課(事務局) TEL:0276-47-5154 FAX:0276-72-8871		

高齢者会員が多くなってきているので、若くて元気のある方を募集しています!



## 城沼白鳥を守る会

活動内容	①城沼の飛来白鳥(越冬白鳥)の遊泳水域周辺の雑草刈りやごみの片付け、遊泳水域の蓮茎刈り ②11月～翌3月中旬時期の越冬白鳥への給餌		
活動日	9月下旬～翌3月下旬		
会員数	38名	活動場所	城沼周辺
会費	年額 1,000円		
備考	年齢を問わず、明るく元気な方を、奉仕心第一義に、協力性や協調性の豊かな方を募集しています。		
代表者	渡辺 清一		
連絡先	館林市花山町 2223(会長 渡辺) TEL:0276-74-0055 FAX:0276-74-0055		

多々良沼周辺に飛来する白鳥の保護及び白鳥祭りの開始により、地域住民との「きずな」作りも行っています。



## 多々良沼白鳥を守る会

活動内容	・多々良沼周辺に飛来する白鳥が安心して越冬できるよう、自然環境の整備や飼料の確保及び給餌等の保護活動 ・白鳥の生息状況の観察及び多々良沼周辺の巡視 ・見学者に対し野鳥保護思想の普及・指導の実施		
活動日	12月～翌3月(白鳥の飛来している期間)		
会員数	40人	活動場所	多々良沼周辺
会費	年額 500円		
備考	日向地区在住者(原則)を対象に活動しています。		
代表者	小林 清		
連絡先	TEL:0276-73-0834 メール:rthjq600@ybb.ne.jp		

# 観光

館林には沢山の歴史遺産という宝物があります。  
楽しいその宝探しを一緒にやりませんか！会員募集中です。



## ふるさとガイドの会

活動内容	旧秋元別邸をガイドの基点として館林の歴史や文化を礼を尽くして紹介している団体です。 月1回の定例会では歴史談議に花が咲き、つい時間の経つのを忘れるほどです。当地を訪れる方々との交流を楽しみにしています。		
活動日	定例会(毎月第1水曜日 午前10時～正午)		
会員数	10名	活動場所	旧秋元別邸
会費	年額 1,000 円		
代表者	狩野 紀憲		
連絡先	館林市観光協会(事務局) TEL:0276-74-5233 メール:kankou@utyututuji.jp		

日本遺産「里沼」の1つである茂林寺沼。  
その周辺をガイドをする中で新たな発見をご一緒しませんか？



## ぶんぶくガイドの会

活動内容	茂林寺と周辺の観光ガイドを中心とし、寺や商店街、公民館などのイベントに併せてガイドを行っているほか、市などのガイド要請に対応しています。定例会は月 1 回、分福公民館で行っています。連絡をお待ちしております。		
活動日	定例会(毎月1回)		
会員数	7名	活動場所	分福公民館
会費	なし		
代表者	中村 貞蔵		
連絡先	館林市観光協会(事務局) TEL:0276-74-5233 メール:kankou@utyututuji.jp		

ツツジのことをもっと知りたい方やツツジのすばらしさをガイドしてみたい方、私たちと活動しませんか？



## 館林つつじガイドボランティアの会

活動内容	つつじが岡公園での「つつじまつり」期間中、来園者につつじが岡公園の歴史やツツジの種類、特徴、古木ツツジのすばらしさなどについて案内しています。 また、市の観光事業などにも協力しています。皆さまのご連絡をお待ちしています。		
活動日	つつじまつり期間		
会員数	16名	活動場所	つつじが岡公園
会費	年額 1,000 円		
代表者	加藤 之代		
連絡先	館林市つつじのまち観光課(事務局) TEL:0276-74-5233 メール:tsutsuji@city.tatebayashi.gunma.jp		

館林の魅力である旧城下町及び城跡、数々の文化財等を多くの方々に紹介し、お客様と共に人生後半の思い出作りをしてみませんか？



## 館林観光ボランティアガイドの会

活動内容	当会は館林の観光地、史跡、文化財等を案内すること、及び文化振興の事業、行事等に協力し、会員相互の資質の向上と親睦を図ることを目的に平成 21 年4月に発足しました。令和5年度よりは日本遺産「里沼」の案内も始めました。		
活動日	定例会議は毎月第1水曜日午後1時30分		
会員数	16名	活動場所	城沼公民館 第一会議室
会費	年額1,500円		
備考	館林観光ボランティアガイドの会へ参加しませんか？メンバーは幅広い年齢層で楽しく活動をしています。ご連絡をお待ちしています。		
代表者	飯沼 治男		
連絡先	館林市観光協会(事務局) TEL:0276-74-5233 メール:kankou@utyututuji.jp ホームページ:http://tatebayashigaido.sblo.jp		

歴史のまち館林を着物で散策致しましょう！  
日本遺産の構成文化財に追加された館林紬も着られます。



## たてばやし着物でまちあるき わむすび 和結

活動内容	観光協会主催の各まつりとのタイアップや和結主催で着物&洋装ミックスコーデの着付体験やマルシェ等を展開しています。 2019 年秋には人気の着物研究家シーラ・クリフさんを招き講演会も開催しました。		
活動日	—		
会員数	5 名	活動場所	—
会費	なし		
代表者	小堀 美津子		
連絡先	090-9306-9019(松尾) メール:wamusubi.tatebayashi@gmail.com		

## その他

子どもたちが子どもらしく育つために居場所づくり、学習支援、食の支援などを中心に活動をしています。



## あかるい未来ネット

活動内容	「子ども食堂&フードパントリー」毎月第三土曜日 11時~12時 西公民館 「みんなの広場&フードパントリー」毎月最終日曜日 11時半~12時半楠町集会所 「めだかの学校」毎月第三日曜日 9時から10時 高根町めだか 「月曜自習室」毎週月曜日15時半から17時半 楠町集会所 「運営会議」毎週第一日曜日13時半から 西公民館		
活動日	上記活動内容を参照してください		
会員数	54 名	活動場所	上記活動内容を参照してください
会費	年額 1,000 円		
備考	あかるい未来ネットの活動は、調理・食品運搬管理・学習支援・事務など、できる事で、できる時にやれるのが良いところです。 みんなで力を合わせてやっています。会員募集中です。		
代表者	菊池 真弓		
連絡先	館林市仲町5-7 TEL:090-3917-0868 メール:akarumirainet@gmail.com ホームページ:https://akarumirainet.localinfo.jp		

# 始めてみよう！

…でもちょっと迷っている方に

まずは情報を見て、興味があるものを見つけたら、団体に連絡してみよう！  
迷っていることがあるという方は下記を参考にしてみてくださいね。

今すぐは始められないけど、  
団体が募集してる時に参加したい

→そんなときは「ちよいボラ」がおすすめ！  
連絡先を登録しておけばイベント情報が出た時に  
市役所からボランティア募集情報がメールで届きます。  
登録方法については、p43をご覧ください。

ボランティアをもっと本格化したいけど  
資金があまり用意できない…

群馬県や館林市では市民活動団体に補助金を出して  
います！市の補助金については、p41をご覧ください。

どのボランティアに参加しようか  
決められない…

悩んだらまずは共生社会推進課やボランテ  
ィアセンター(館林市社会福祉協議会)まで  
お問い合わせください。情報の提供や団体  
への連絡のお手伝いをします。

自分の活動を広げたいから、  
ボランティア団体を作りたいな

共生社会推進課でご相談ください。ご質  
問やお困りごとへの対応や、活動分野に  
近い担当課におつなぎします。

## NPO法人のQ&A

Q. NPO(Non Profit Organization)法人とは？

A. NPOは社会貢献活動や慈善活動を行う団体を広く指す言葉ですが、特定非営利活動促進法(NPO法)により法人格を得た団体を「特定非営利活動法人(NPO法人)」と呼びます。「非営利」なので事業の利益(もうけ)は、法人の活動に充てなければなりません。

Q. NPO 法人になるメリット・デメリット

A. メリット: 事務所を借りたり電話を引いたりする時、法人として契約できます。また、行政や企業などから委託事業を受ける場合に、法人であることが条件となることもあり、社会的な信用が得られると言えます。

デメリット: 法人格の取得に伴う義務や各種の手続き事務が負担となる場合があります。  
金融機関から事業資金の融資を受けるには営利法人のほうが受けやすいこともありま

Q. NPO 法人を設立するには？

A. 一定の書類をそろえて所轄庁に申請する必要があります。館林市内のみに事務所がある場合、館林市が所轄庁になります。詳しくは、館林市役所ホームページ又は共生社会推進課にて、『特定非営利活動法人設立手続の手引』をご覧ください。

# ボランティア保険

安全にボランティア活動を行うために、ボランティア保険にご加入されることをおすすめします。

活動内容によっては加入できない場合もありますので、詳しくは館林市社会福祉協議会（電話 0276-75-7111）にお問い合わせください。

※保険料（掛金）は年度により異なります。

## 加入対象者

社会福祉協議会及びその構成員、会員ならびに社会福祉協議会が運営するボランティア、市民活動センターなどに登録されているボランティア、ボランティアグループ、団体が加入の対象となります。

## ボランティア活動保険（活動者）

### 【手続方法】

① 所定の「加入申込書」に必要事項を記入・署名または捺印の上、保険料（掛金）を添えて、館林市社会福祉協議会にご提出ください。既に作成の名簿がある場合は「加入申込書」に名簿のコピーを添付してください。

（名簿の書式は問いませんが、個々の加入者の加入プランを明記してください）

② 社会福祉協議会がその内容を確認、受付印を押し、保険料（掛金）を受領することによって加入申込手続きの完了です。

### 【補償期間】

4月1日午前0時から翌年3月31日午後12時まで

※中途加入の場合は、加入手続きの完了した日の翌日0時からその日の属する年度の3月31日の午後12時までです。

## ボランティア行事用保険（主催者）

### 【手続方法】

「加入依頼書」に必要事項を記入・署名または捺印の上、行事開催前に保険料（掛金）を振込み、館林市社会福祉協議会にお申込みください。宿泊を伴う行事の場合は「参加者名簿」もご提出ください。

### 【補償期間】

行事開催期間（加入手続き完了日の翌日午前0時以降の行事開催日から補償）

## 館林市市民活動推進事業補助金

NPO法人やボランティア団体などの市民活動団体が、地域づくりやまちづくりのために進んで行う事業に対し、補助金を交付しています。

交付の決定には審査があり、補助金には限りがあります。

### 館林市市民活動推進事業補助金

団体活動の自立性、継続性、質及び公益性を高めることを目的としています。

- 交 付 要 件            地域課題の解決及びまちづくりのために自主的かつ自発的に行う公益的な事業
- 補助対象経費            ①報償費(講師・指導者への謝金)  
                                 ②旅費交通費(講師・指導者の旅費)  
                                 ③消耗品費(事務用品、物品等の購入費)  
                                 ④材料費(加工して利用するもの)  
                                 ⑤印刷製本費(チラシ・ポスター等の作成)  
                                 ⑥使用料、賃借料(イベント)等での施設等使用料  
                                 ⑦保険料(イベント等開催時に加入する保険料等)  
                                 ⑧備品購入費(活動に必要不可欠な備品の購入費)  
                                 ※詳細は下記までお問い合わせください。
- 補 助 額                    補助対象経費の50%(上限20万円)
- 申請・問合せ先            共生社会推進課 0276-47-5121 (直通)

## 館林市アダプト制度

館林市アダプト制度とは、身近な市の公園や道路などを地域みなさんにボランティアとして環境美化活動を行っていただき、管理者である市が必要な支援をする制度です。

アダプトとは、英語で「養子縁組をする」という意味で、清掃、除草などの環境美化活動を通じて、市民が公園、道路などの公の施設を「わが子のように面倒をみる」ことから、アダプト制度と呼ばれています。

### 対象団体

- (1) 活動拠点を市内に有し、主たる活動の場が市内であること。
- (2) 営利を目的としていないこと。
- (3) 宗教活動及び政治活動を目的としていないこと。
- (4) 公序良俗に反する団体でないこと。
- (5) その他市長が不相当と認める団体でないこと。

### 申込方法

市ホームページの「ボランティア・NPO」内に記載の申込用紙（別記様式第1号）を提出してください。申込用紙は市役所共生社会課でもお受け取りできます。

### 活動紹介

特定非営利活動法人  
つつじ野バイタル  
高根町地内の道路・水路の清掃や除草



株式会社ダイナム館林  
近藤沼公園のゴミ拾い



三の丸児童公園を守る会  
三の丸ちびっこ広場の  
除草・草花の手入れ等



企業、学校、地元有志の集まりなど、さまざまなかたからの参加、相談を受け付けていますので、お気軽にお問い合わせください。

# ちょいボラ

市では、イベントの設営や当日の運営に携わるなど、誰でもできるちょっとしたボランティア「ちょいボラ」の登録者を募集しています。登録者には、下記のようなボランティア情報をメールで随時お知らせします。

ぜひあなたも「ちょいボラ」に登録して、館林で活動してみませんか？

## 登録方法

携帯電話やスマートフォン、パソコンの登録したいメールアドレスから、共生社会推進課へメールを送信していただくことで登録できます。

送信先アドレス→ [kyousei@city.tatebayashi.gunma.jp](mailto:kyousei@city.tatebayashi.gunma.jp)

※件名には「ちょいボラ新規登録」本文には「名前、電話番号」をご記入ください。

※迷惑メール対策をしていると受信ができない場合があります。

メール送信前に、送信先のアドレスを受信できるよう設定してください。



この QR コードを読み取ると  
アドレスが自動入力されます。

## 活動内容

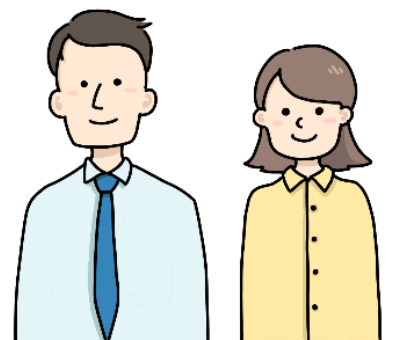
イベントの設営や運営など

例えば…

- まちづくり団体のイベント補助ボランティア(鶴生田川親水大作戦など)
- ボランティアとしてまちづくりに関係する活動やイベントなどに参加
- 麺 - 1 グランプリのボランティア
- その他、まちづくり関係各種講演会、講座などのご案内

### さいごに

市民活動団体情報誌「TAVO!」を読んでいただきありがとうございます。  
この情報誌を作成している館林市役所の共生社会推進課です。  
共生社会推進課では、ボランティアや NPO に関する相談を受け付けていますので、お気軽に電話やメールでお問い合わせください。  
この情報誌に関するご質問をする際は「TAVO を見た」とお伝えください。



Memo



市民活動団体情報冊子 ターボ

# TAVO!

Tatebayashi Volunteer

館林市市民環境部 共生社会推進課  
館林市城町 1-1  
TEL 0276-72-4111  
FAX 0276-72-3297

最終更新:令和8年2月

